



Rapport du contexte Tessonnes- 820026

Type de contexte: Cours d'eau



Etat fonctionnel
Très perturbé



Domaine
Intermédiaire



Catégorie piscicole
2ème catégorie



Biocénotype
6.8



Surface
4231.87 hectares



Espèce repère
Barbeau fluviatile, Chevaine,
Goujon, Loche franche, Vairon

Photos du contexte:



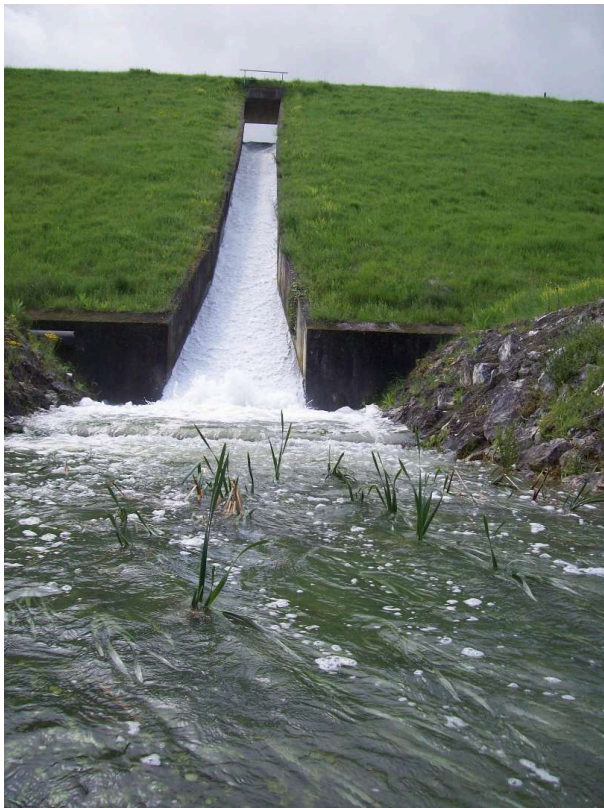
Date: 14/08/2025 Auteur(s): FDAAPPMA82

Localisation: Bourret



Date: 24/02/2020 Auteur(s): FDAAPPMA82

Localisation: Bourret



Date: 13/02/2019 **Auteur(s):** FDAAPPMA82

Localisation: Plan d'eau de Vigueron en tête de BV - déversoir



Date: 20/09/2023 **Auteur(s):** FDAAPPMA82

Localisation: Bourret (station inventaire piscicole référence)

Diagnostic en date du 01/12/2025:

Répartition de l'espèce: **Morcelée**

Cohérence avec la répartition historique naturelle

Présence de l'espèce dans 40 à 60% des pêches effectuées ces 3 dernières années dans le contexte

Cycle biologique: **Accompli difficilement**

Présence de deux classes d'âge

Abondance: **Limitée**

Ecart par rapport à la biotipo et/ou données historiques

Ecart d'abondance ≥ 3

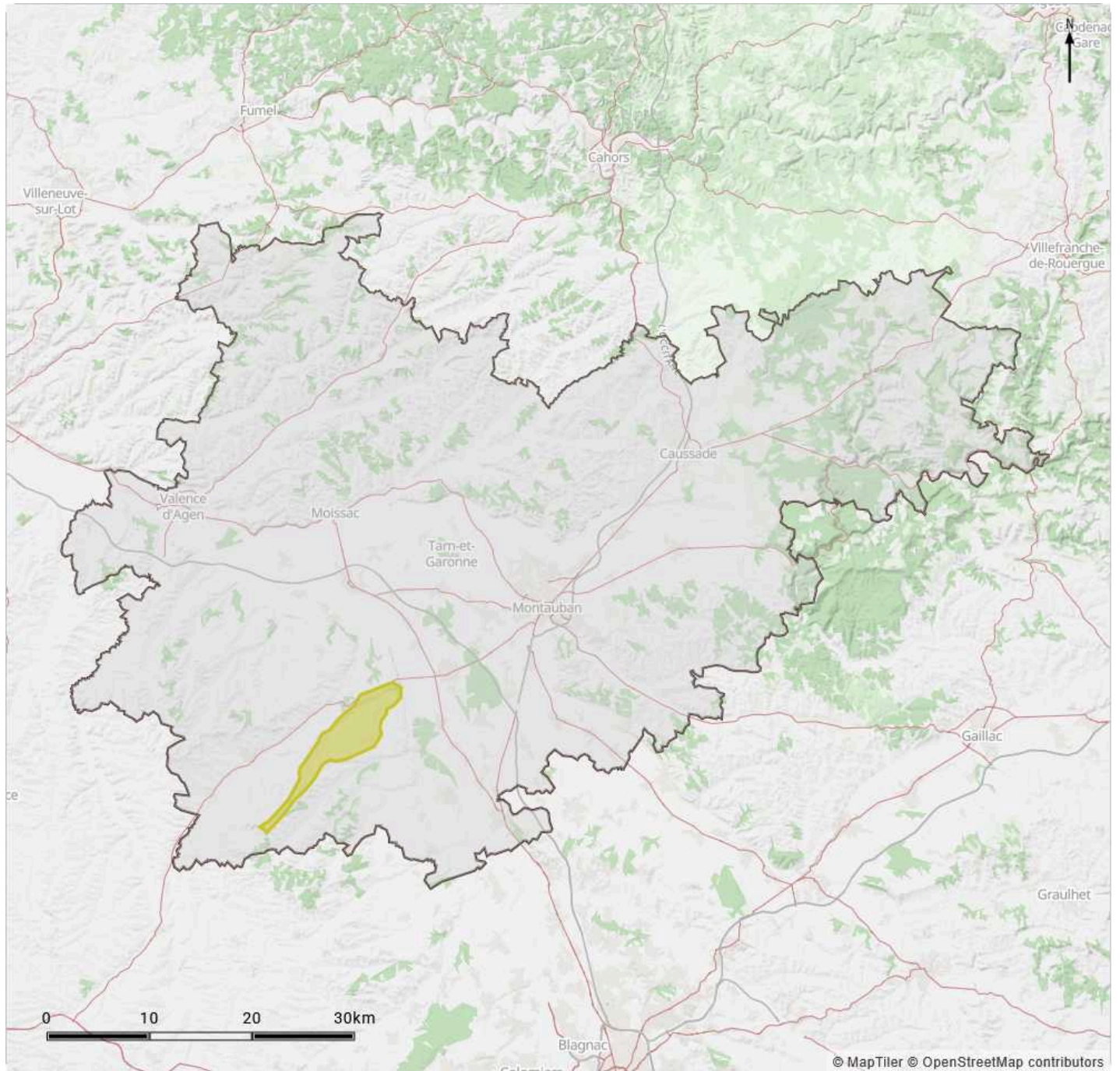
Qualité du milieu et fonctionnalités pour l'espèce:

Fortement altérées

Synthèse état des lieux et diagnostic:

Le milieu ressort comme moyennement perturbé. Les trois espèces de cyprinidés rhéophiles les moins exigeantes sont présentes. Le principal facteur limitant expliquant ces résultats est la faible capacité d'accueil lors des périodes estivales induites par les faibles débits d'étiages. La présence de plans d'eau de grandes tailles proportionnellement à la taille du contexte amplifie ces pertes par évaporation dès l'amont des cours d'eau. Des assecs sur les parties médianes de ces cours d'eau ont ainsi été constatées. De plus, l'influence de ces plans d'eau dans le peuplement ne se retrouve que de manière anecdotique, pour les mêmes raisons, puisque les espèces limnophiles retrouvées sur la station n'arrivent pas à se maintenir de par la faible capacité d'accueil du cours d'eau.

Localisation du contexte:

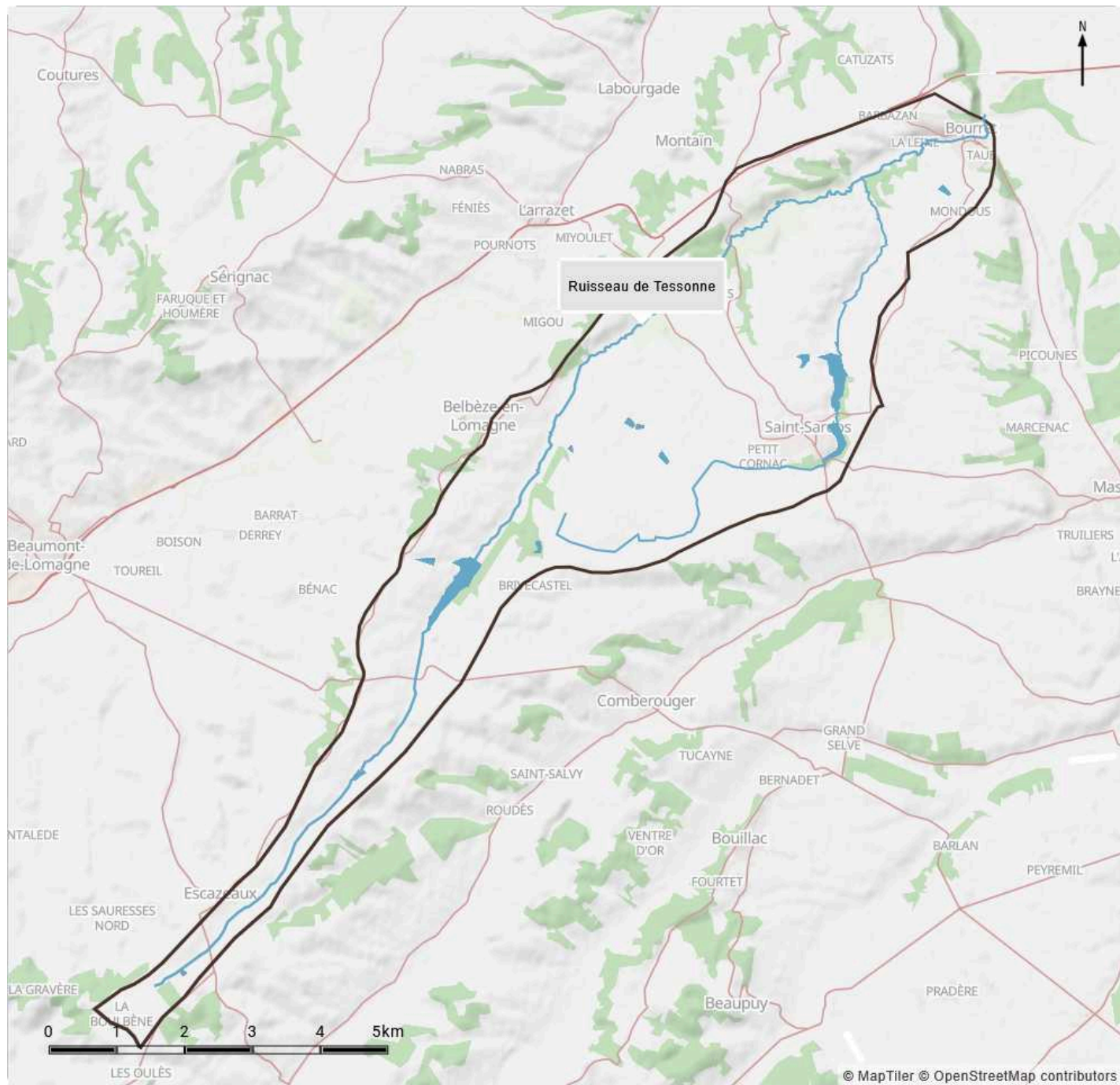


Fournisseur: IGN Date d'intégration: 25/11/2019 [Conditions d'utilisation](#) | [En savoir plus](#)

Légende

- Limites départementales
- Contexte piscicole

Hydrographie:



Fournisseur: © IGN - BD TOPAGE® 2018 implémenté par la structure utilisatrice Date d'intégration: 30/11/2025 [Conditions d'utilisation](#) | [En savoir plus](#)

Légende

— Cours d'eau ■ Plans d'eau

Hydrographie:

Cours d'eau principaux:

- Nom des cours d'eaux principaux: Ruisseau de Tessonne (21.783 km)
- Linéaire dans le contexte: 21.783 km

Affluents:

- Nom des Affluents: le Tort (11.484 km)
- Nombre total d'affluents: 1

Linéaire total de cours d'eau affichés dans le contexte: **33.267 km**

Nombre total de plans d'eau affichés dans le contexte: **17**

Plan d'eau, bassin, réservoir:

INCONNU (0.6000000000000001 ha),INCONNU (0.22 ha),INCONNU (1.5899999999999999 ha),INCONNU (1.3900000000000001 ha),INCONNU (2.23 ha),INCONNU (0.01 ha),INCONNU (1.16 ha),INCONNU (1.21 ha),INCONNU (0.01 ha),INCONNU (1.38 ha),INCONNU (0.01 ha),INCONNU (0.71 ha),INCONNU (1.9 ha),INCONNU (0.52 ha),LAC DE COMBE CAVE (7.8100000000000005 ha),RETENUE DU TESSONNE (22.59 ha),LAC DE BOULET (16.37 ha)

Observations sur l'hydrographie :

Hydromorphologie

La qualité hydromorphologique de la Tessonne est assez intéressante au vu des caractéristiques mises en avant par le diagnostic Salamandre. Les zones potentielles lotiques sont encore présentes et le milieu possède une diversité d'habitats intéressante pour l'espèce repère. Néanmoins, comme mis en évidence dans la partie hydrologie, l'exploitation de ces surfaces lors des périodes estivales semble ici être le principal facteur limitant de ce contexte.

Hydrologie

Etat initial

Ce contexte ne dispose pas d'une station de mesures des débits. Il n'est donc pas possible de caractériser les régimes hydrologiques mais la sévérité des étiages est avéré par le suivi RESUS qui montre que près des deux tiers du linéaire est affecté par les ruptures d'écoulement et assecs en été, ou par de très faibles débits limitant très fortement la qualité des habitats.

Pressions sur la ressource en eau

Les seuls prélèvements recensés sur le contexte sont relatifs à l'irrigation. Néanmoins, l'état des lieux DCE conduit à un classement comme non significatif, au vu des volumes prélevés sur le contexte.

C'est pourquoi, la principale pression sur la ressource en eau est ici induite par l'importante surface cumulée des différents plans d'eau. Leur surface en eau est 12 fois supérieure à celle des cours d'eau sur ce contexte. Avec la présence de plans d'eau de grande taille, dès les parties amont des deux principaux cours d'eau du contexte, les pertes par évaporation apparaissent alors importantes.

Complément FDAAPPMA

Le suivi mis en place par la FDAAPPMA est en corrélation avec les pressions identifiées. En effet, la Tessonne présente des ruptures d'écoulements sur sa partie intermédiaire, qui est localisée en aval du plan d'eau de Vigueron.

Au final, malgré un certain potentiel identifié sur ce contexte via les autres éléments du diagnostic, la faible disponibilité de la ressource en eau semble être le principal facteur limitant identifié sur ces cours d'eau. Les ruptures d'écoulements et assecs sont d'ailleurs observés sur l'ensemble du contexte. Seule la partie aval semble présenter une ressource en eau légèrement plus intéressante.

Thermie

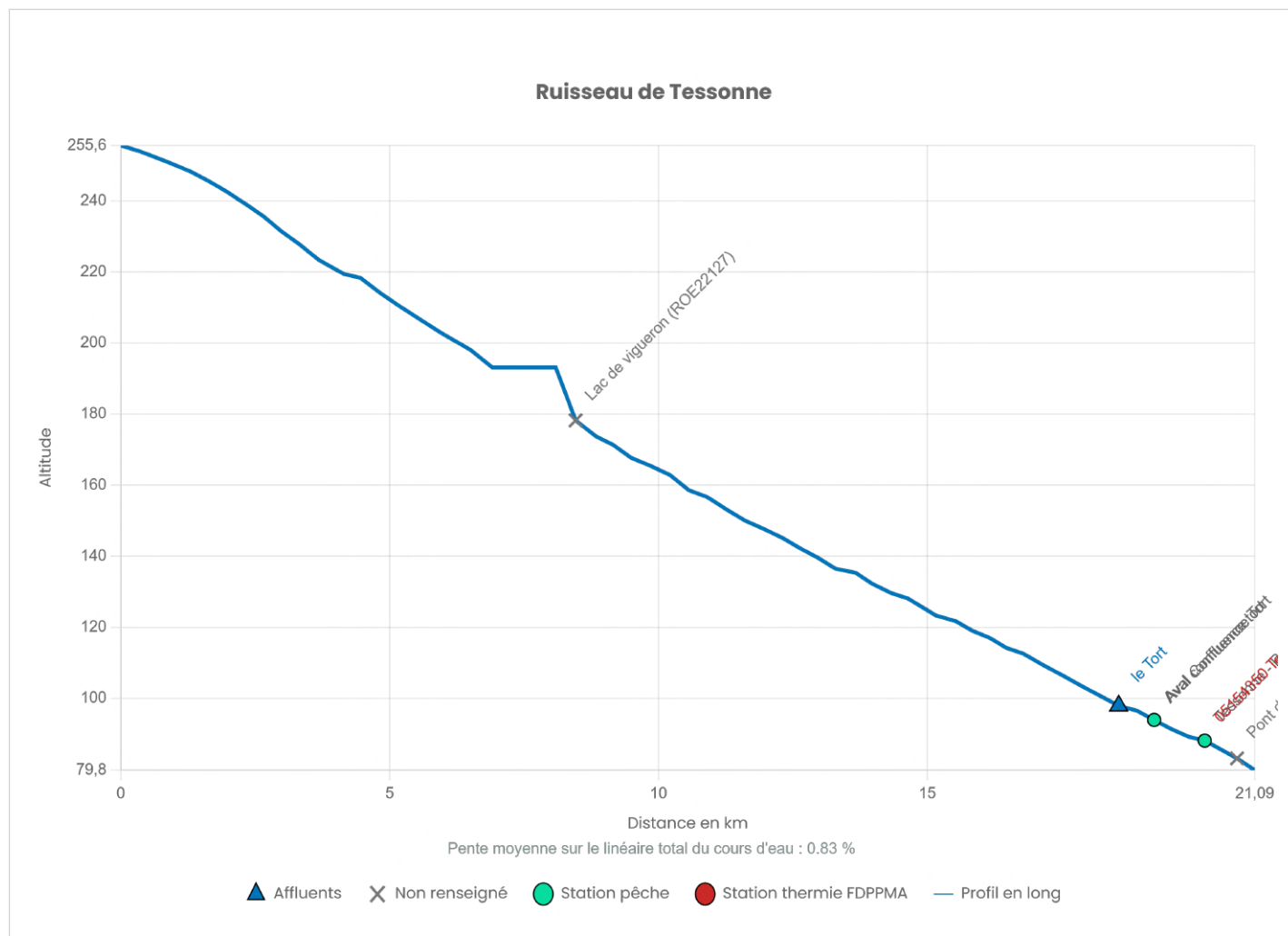
La station de suivi thermique localisée sur la Tessonne met en avant des données qui ne présentent pas de contraintes thermiques particulières pour l'accomplissement de la fraie des cyprinidés rhéophiles. La moyenne des températures maximales sur les 30 jours consécutifs les plus chauds sur l'ensemble des années de suivi n'est pas limitante. Néanmoins, en l'absence de station sur les affluents et sur la partie amont de la Tessonne, il n'est pas possible d'effectuer une comparaison, ni de voir si une évolution importante par rapport à l'amont du contexte a eu lieu depuis la dernière séquence de données.

Stations hydrologiques:

Fournisseur: Service Central d'Hydrométéorologie et d'Appui à la Prévision des Inondations (SCHAPI) Date d'intégration: 30/10/2025 [Conditions d'utilisation](#) | [En savoir plus](#)

Code station	Etat écologique	Régime	Fiche de synthèse
02670001	Le ruisseau de Tessonne à Beaumont-de-Lomagne		www.hydro.eaufrance.fr/sitehydro/02670001/synthese

Altimétrie du cours d'eau principal:



Réglementation:

Continuité écologique:

LE RUISSEAU DE TESSONNE(classement: Liste 1 [Fiche descriptive](#))

Installations classées:

ASTOUL Pierre(classement: Non ICPE [Fiche descriptive](#))

SALMON JOHN(classement: Non ICPE [Fiche descriptive](#))

TEISSEIRE Christian(classement: Non ICPE [Fiche descriptive](#))

Natura 2000:

Vallée de la Garonne de Muret à Moissac(FR7312014, [Fiche descriptive](#))

Plagepomi:

Ruisseau de Tessonne : Tout le cours(Axe poissons migrateurs, classement: Indéterminé)

SAGE:

Vallée de la Garonne

Znieff:

LA GARONNE DE MONTRÉJEAU JUSQU'À LAMAGISTÈRE(730003045, classement: 1 [Fiche descriptive](#))

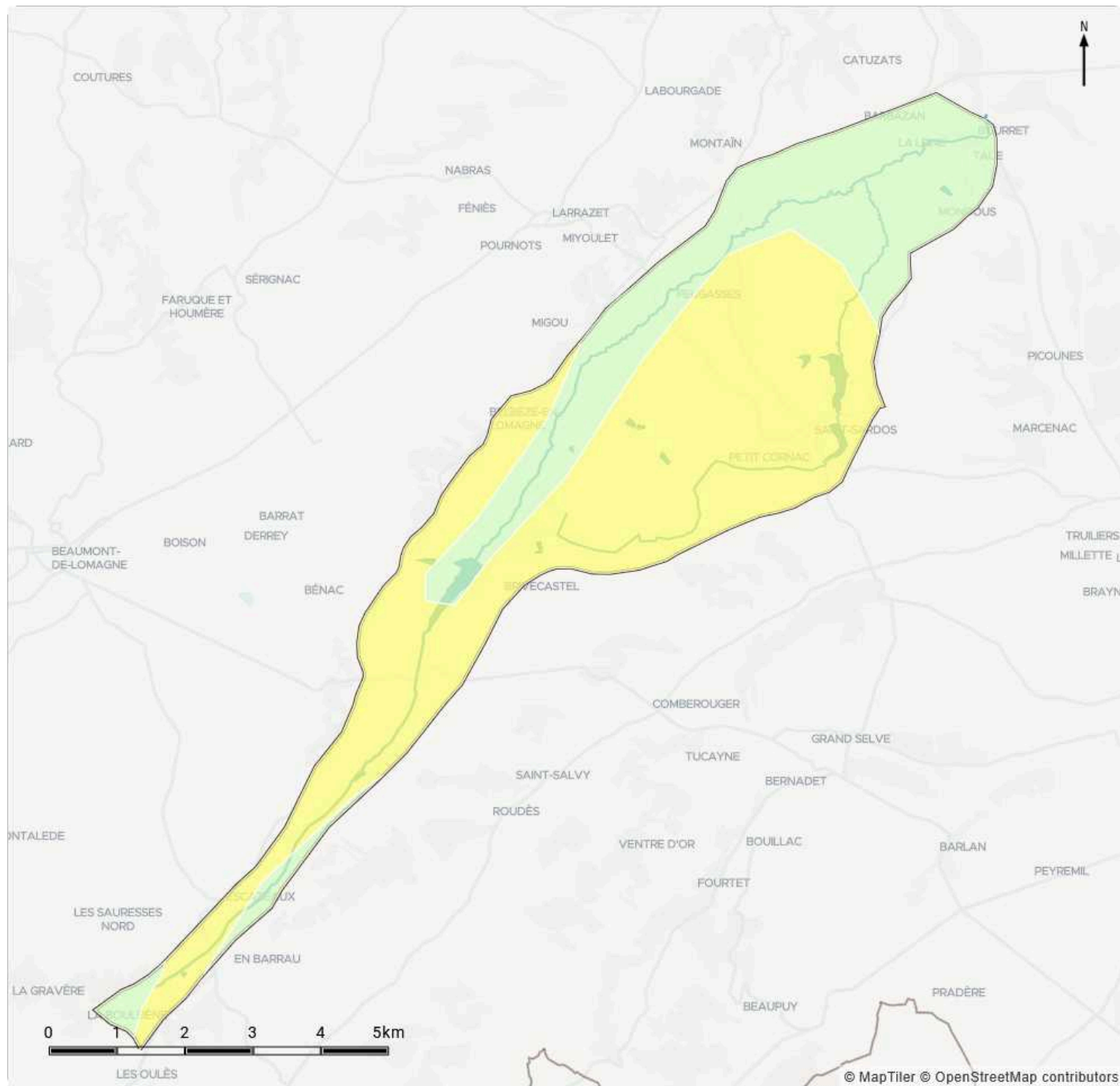
GARONNE ET MILIEUX RIVERAINS, EN AVAL DE MONTRÉJEAU(730010521, classement: 2 [Fiche descriptive](#))

RUISSEAU DE LA TESSONNE, BOIS ET LAC(730030246, classement: 1 [Fiche descriptive](#))

Zone de répartition des eaux:

05821(05821,)

Géologie:

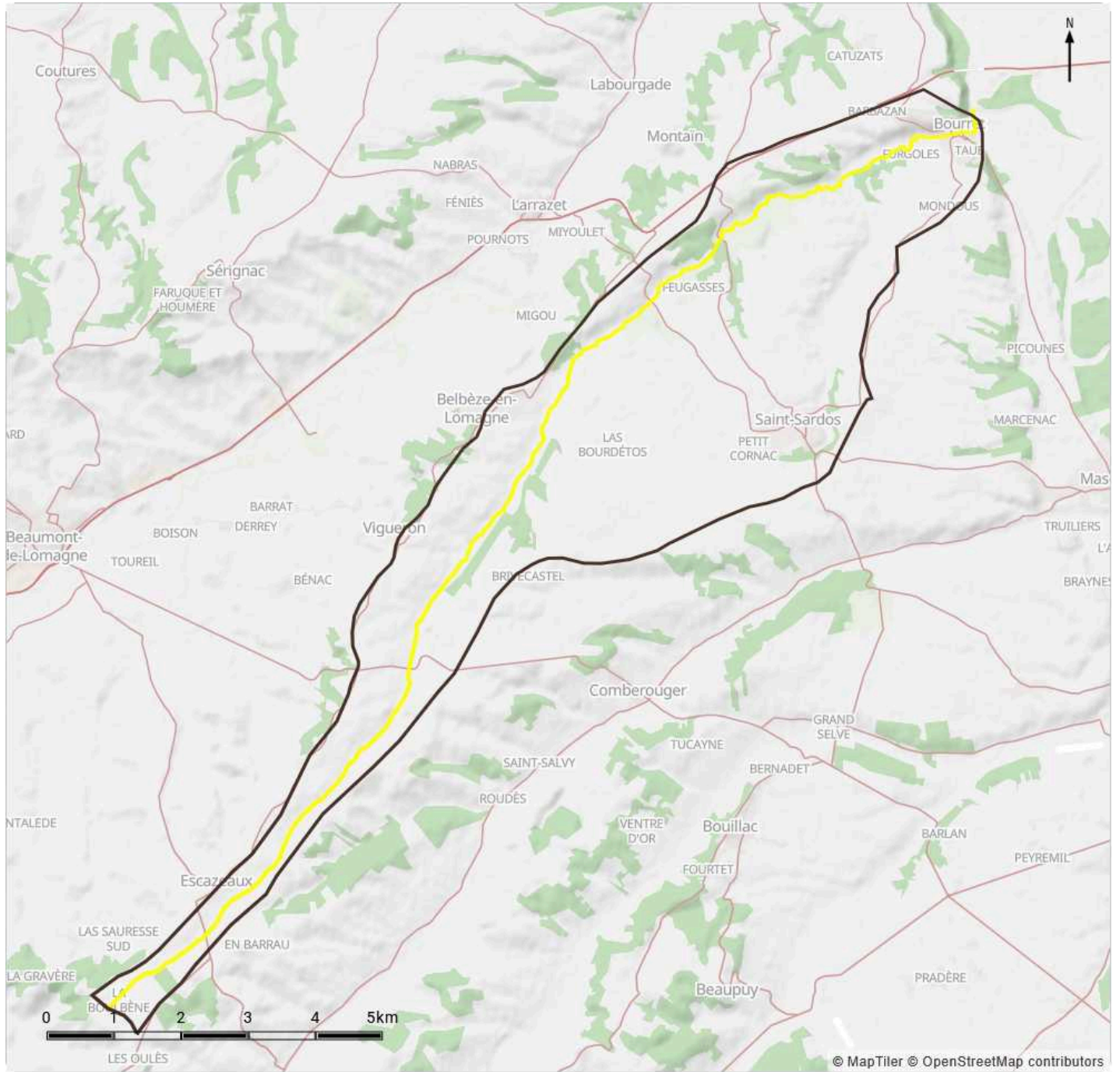


Fournisseur: BRGM Date d'intégration: 28/11/2025 [Conditions d'utilisation](#) | [En savoir plus](#)

Légende

- Argiles
- Sables

Masses d'eau DCE sur le contexte, objectifs et état:



Fournisseur: Agences de l'eau Date d'intégration: 27/11/2025

Etat ou potentiel écologique

— Très Bon — Bon — Moyen — Médiocre — Mauvais

Code	Nom	Etat ou potentiel écologique	Etat chimique	Objectif d'état	Echéance d'état
FRFR296A_4	Ruisseau de Tessonne	Moyen	Bon	Objectif moins strict	2027

Peuplement piscicole:

Données générales:

Zonation piscicole: Zone à barbeaux supérieure

Espèce(s) repère: Barbeau fluviatile, Chevaine, Goujon, Loche franche, Vairon

Espèce(s) cible: Ecrevisse à pieds blancs

Poissons migrateurs: Anguille d'Europe

Espèces invasives: Ecrevisse américaine, Ecrevisse de Louisiane, Poisson-chat

Peuplement actuel:

Espèces majoritaires: Barbeau fluviatile, Chevaine, Goujon, Loche franche, Vairon

Espèces occasionnelles: Anguille d'Europe, Carpe commune, Ecrevisse américaine, Ecrevisse de Louisiane, Poisson-chat

Espèces d'intérêt particulier: Anguille d'Europe

Peuplement potentiel:

Espèces centrales: Barbeau fluviatile, Chevaine, Goujon, Vairon

Espèces intermédiaires: Anguille d'Europe, Loche franche

Statut et diversité des espèces du Bassin versant:

La principale station du contexte est localisée sur la Tessonne en aval de la confluence du Tort. Après avoir été échantillonnée en 2012, elle fait désormais l'objet d'un suivi toutes les années impaires. Cette localisation s'explique par les caractéristiques des cours d'eau étudiés. En effet, au travers du diagnostic Salamandre, un faible nombre de seuils sur le contexte apparaît, alors qu'en comparaison, la surface occupée par les plans d'eau est importante par rapport à la surface du contexte, avec notamment trois plans d'eau sur les parties amont de la Tessonne et du Tort au niveau des communes de Vigueron et de Saint-Sardos.

Dans le même temps, le suivi RESUS met en évidence un risque d'assecs important sur la Tessonne notamment à l'amont direct de la confluence avec le Tort. Ainsi, les données des pêches électriques disponibles sur ce contexte sont localisées sur les parties aval de ces deux cours d'eau.

Le peuplement piscicole sur la station d'étude se traduit par la présence de trois espèces de cyprinidés rhéophiles (Chevesne, Goujon, Vairon). Pour les espèces cyprinidés non rhéophiles, des captures occasionnelles de Gardon, Brème et Carassin ont eu lieu. La présence d'espèces limnophiles comme la Perche et la Perche soleil est quasiment constatée lors de l'ensemble des pêches réalisées, mais les effectifs capturés sont anecdotiques. En effet, ils représentent une part négligeable de la densité et de la biomasse moyennes du peuplement piscicole présent sur la station. Au final, ces captures traduisent la présence des plans d'eau en amont de la station de pêche.

La faible capacité d'accueil du milieu semble être le principal facteur limitant sur ce contexte. En effet, trois espèces de cyprinidés rhéophiles sont présentes sur ce contexte, mais les effectifs capturés restent faibles et les espèces les plus sensibles à la qualité de l'eau (physico-chimie, température ...) telle que le toxostome sont absents ou très rares s'ils sont plus exigeants en termes de qualité d'habitat (barbeau fluviatile, essentiellement présent sur les secteurs les plus aval où les débits permettent une certaine amélioration de la capacité d'accueil).

La pêche réalisée en 2012 sur le Tort présente exactement le même constat, avec la présence des trois mêmes espèces de cyprinidés rhéophiles en faible densité. L'ensemble du contexte fait ainsi part d'un classement, au vu des notes de l'Indice Cyprinidés Rhéophiles obtenues, en contexte moyennement perturbé.

Enjeux Migrateurs

Pour finir, le même problème de capacité d'accueil du milieu semble ressortir pour la population de poissons migrateurs. En effet, malgré le faible nombre de seuils recensés sur la Tessonne (3 seuils artificiels inscrits au diagnostic Salamandre) les captures d'anguilles sont très rares. Ainsi, les éléments mis en avant lors du diagnostic tendent plus à penser que la très faible présence d'anguilles proviendrait de conditions de vie défavorables à cette espèce. La capacité d'accueil serait le facteur limitant principal pour cette espèce, par rapport à de possibles difficultés à la montaison.

Espèces remarquables:

Aucune espèce renseignée

Inventaire piscicole récent:

Date	Cours d'eau	Commune	Lieu dit	Etat peuplement	Commanditaire	Opérateur	Espèces pêchées
09/09/25	Ruisseau De Tessonne	Bourret	route des Reynauds	Non renseigné	FDPMA	FDAAPPMA 82	Anguille d'Europe, Barbeau fluviatile, Chevaine, Goujon, Loche franche, Ecrevisse américaine, Perche
22/09/23		Bourret	route des Reynauds			FDAAPPMA 82	Chevaine, Barbeau fluviatile, Goujon, Carpe commune, Loche franche, Pseudorasbora, Anguille d'Europe
08/09/21		Bourret	route des Reynauds			FDAAPPMA 82	Ecrevisse américaine, Chevaine, Barbeau fluviatile, Perche, Loche franche, Goujon
24/09/19		Bourret	route des Reynauds			FDAAPPMA 82	Barbeau fluviatile, Loche franche, Perche, Goujon, Chevaine, Anguille d'Europe, Poisson-chat, Ecrevisse américaine
15/09/17		Bourret	Aval confluence tort			FDAAPPMA 82	Chevaine, Goujon, Vairon, Perche, Perche soleil, Loche franche
15/09/15		Bourret	Aval confluence tort			FDAAPPMA 82	Gambusie, Loche franche, Chevaine, Goujon, Carassin commun, Poisson-chat, Perche soleil, Perche, Vairon, Anguille d'Europe
18/09/13		Bourret	Aval confluence tort			FDAAPPMA 82	Chevaine, Vairon, Goujon, Perche, Gardon, Perche soleil, Loche franche, Brème commune
24/09/12		Bourret	Amont Confluence Tort			FDAAPPMA 82	Loche franche, Chevaine, Goujon, Vairon
24/09/12		Bourret	Aval Confluence Tort			FDAAPPMA 82	Chevaine, Anguille d'Europe, Perche, Gardon, Loche franche, Goujon, Vairon

Gestion et halieutisme:

Acteurs de la gestion piscicole:

Nom	Type	Linéaire dans le contexte (km)	Linéaire total (km)	Surface dans le contexte (ha)
Verdun sur Garonne	AAPPMA	23.04	71.18	0
Beaumont de Lomagne	AAPPMA	6.73	33.57	0

Type de gestion des 5 dernières années:

Le diagnostic a mis en évidence une dérive du peuplement piscicole qui ressort peu dense par rapport aux valeurs potentielles pour ce type de milieu, conséquence notamment des faibles débits estivaux. Les orientations du PAN ne permettront pas d'améliorer la fonctionnalité de ce milieu dans les 5 ans, avec une priorité donnée à l'acquisition de connaissances.

Pour l'ensemble de ces raisons, la FDAAPPMA 82 préconise de **conserver une gestion raisonnée sur ce contexte**, (espèces, densités, nombre de lâchers, secteurs, en fonction de la demande...).

Diagnostics et pressions anthropiques:

Pressions principales:

Nature: Hydrologie et altérations des débits

Localisation:

Tout le linéaire

Description:

Régime hydrologique "naturel" et altérations (prélèvements, évaporation en plans d'eau...)

Impact état fonctionnel:

Régime Hydrologique

Etiages régulièrement sévères, en deçà des débits minimaux biologiques avec Altération de la capacité d'accueil pour les espèces les plus sensibles liées à l'augmentation de la température de l'eau et la réduction de la capacité d'auto-épuration (qualité de l'eau)

Plans d'eau et retenues colinéaires - Prélèvements

- Diminution de la ressource en eau (évaporation, prélèvements AEP et irrigation) → amplification de l'étiage
- Réduction de la qualité de l'eau (T°, MES, MO, ...)
- Apport d'espèces limnophiles et "invasives"

Impact recrutement espèce repère: Fort

Impact accueil espèce repère: Fort

Nature: Ouvrages anthropiques, seuils

Localisation:

Tout le contexte

Description:

Barrages et seuils de moulins, radiers de pont

Impact état fonctionnel:

- Altération de la continuité écologique (Cloisonnement des populations piscicoles, obstacle à la montaison et dévalaison des espèces migratrices)
- Altération de la continuité sédimentaire (piégeage de la charge sédimentaire → déficit sédimentaire et érosion à l'aval des ouvrages)

Impact recrutement espèce repère: Fort

Impact accueil espèce repère: Fort

Nature: Altérations hydromorphologiques

Localisation:

Tout le linéaire

Description:

Travaux anciens de recalibrage/rectification/reprofilage

Impact état fonctionnel:

Homogénéisation des habitats et des vitesses d'écoulements

- Etalement de la lame d'eau
- Ripisylve non fonctionnelle (perte habitat, réduction de l'autoépuration, augmentation de la température...)
- Colmatage des sédiments
- Abaissement de la nappe et assèchement des zones humides
- Incision du lit mineur, et déconnexion du lit mineur et du lit majeur (déconnexion de la ripisylve, perte de la dynamique latérale, abaissement de la nappe...)

Impact recrutement espèce repère: Fort

Impact accueil espèce repère: Fort

Pressions annexes:

Nature: Implantation d'espèces "indésirables" et invasives

Localisation:

Tout le contexte

Description:

Implantation d'espèces "indésirables" et invasives

Impact état fonctionnel:

• Prédation des œufs et des juvéniles, compétition ...

Impact recrutement espèce repère: Fort

Impact accueil espèce repère: Modéré

Synthèse des actions préconisées:

Priorité absolue:

Intitulé: Diversifier les écoulements et les habitats

Localisation:

Tout le linéaire

Description:

Implantation de banquettes minérales, Blocs dispersés, entretien sélectif du bois mort... Restauration ou création d'une ripisylve

Effet attendu sur les espèces repère:

Amélioration de la capacité d'accueil et de recrutement par la diversification des habitats

Effet attendu sur le milieu:

Amélioration de l'hydromorphologie, de l'auto-épuration et de la thermie par la restauration des composantes de l'habitat (vitesses, hauteurs d'eau, substrats et connexion lit mineur lit majeur...)

lien avec l'orientation fondamentale du SDAGE:

Orientation D: Préserver et restaurer les fonctionnalités des milieux aquatiques et humides (2022-2027)

Intitulé: Améliorer la gestion quantitative afin d'assurer un débit suffisant à l'étiage

Localisation:

Tout le linéaire

Description:

Limiter les prélèvements (agriculture/industrie/AEP) Limiter l'impact des plans d'eau et des retenues collinaires en assurant des débits réservés Sensibilisation pour la préservation des zones humides existantes et restauration de nouvelles Implantation, densification et restauration de la ripisylve

Effet attendu sur les espèces repère:

Gain en capacité d'accueil du milieu pour les espèces repères

Effet attendu sur le milieu:

Amélioration des débits estivaux, et donc de l'attractivité du milieu pour les espèces repères. Sur les secteurs présentant les plus faibles débits (Affluents, Séoune), l'amélioration de la diversité et des densités serait significative

lien avec l'orientation fondamentale du SDAGE:

Orientation C: Agir pour assurer l'équilibre quantitatif (2022-2027)

Priorité modérée:

Intitulé: Amélioration des connaissances, Suivis et Sensibilisation

Localisation:

Tous les BV

Description:

Poursuivre et développer les réseaux d'acquisition de connaissance, de suivis et diagnostics Développer les approches multi-partenariales Poursuivre et développer les actions de sensibilisation, d'éducation à l'environnement, de communication (porter à connaissance) et de valorisation des données auprès des élus, des gestionnaires, des usagers, du grand public et des scolaires

lien avec l'orientation fondamentale du SDAGE:

Orientation A: Créer les conditions de gouvernance favorables à l'atteinte des objectifs du SDAGE (2022-2027)

Priorité faible:

Donnée non renseignée

Synthèse des préconisations:

MAC/RAC 1 Restauration de la capacité d'accueil par l'atténuation des pressions sur la ressource en eau

Sur ce contexte, le principal facteur limitant résulte des faibles débits observés lors de la période estivale. Le suivi RESUS a notamment montré des ruptures d'écoulements sur la partie médiane de la Tessonne, mais sur l'ensemble du contexte, les étiages restent importants. Cette disponibilité de la ressource en eau se retrouve dans les densités et biomasses en cyprinidés rhéophiles observées lors des inventaires piscicoles qui sont relativement faibles. En l'état, il apparaît comme prioritaire de travailler sur cet élément avant de planifier d'autres actions de restauration. Il s'agit du seul axe de travail qui permettrait d'améliorer significativement la fonctionnalité du contexte.

RAC 2 Amélioration des connaissances

Les démarches d'acquisition de connaissances sur ce contexte sont à continuer par la FDAAPPMA. Elles permettent d'affiner la compréhension du fonctionnement du milieu et d'identifier et comprendre les altérations du milieu, ainsi que les facteurs limitants à leur origine. Néanmoins, le diagnostic a montré des disparités en termes de connaissance du territoire. Le développement de stations pourrait être réalisé notamment sur l'amont du contexte.

Gestion piscicole préconisée:

Gestion globale préconisée: Gestion raisonnée

Observations:

Une gestion raisonnée est à préconiser pour ce milieu. Il n'est pas possible de proposer de mesures par la FDAAPPMA qui se traduiraient par une amélioration significative du milieu et donc des peuplements.

Des déversements peuvent donc avoir lieu, mais ils devront être réfléchis pour les espèces, les quantités apportées et les périodes où ces actions seront réalisées.

De plus, le diagnostic du PDPG a fait ressortir la capacité d'accueil du milieu comme limitante pour les espèces repères, les déversements de cyprinidés rhéophiles (Goujons notamment) sont ainsi à proscrire.