



## Rapport du contexte Tescounet- 820033

Type de contexte: Cours d'eau



Etat fonctionnel  
Très perturbé



Domaine  
Intermédiaire



Catégorie piscicole  
2ème catégorie



Biocénotype



Surface  
5795.44 hectares



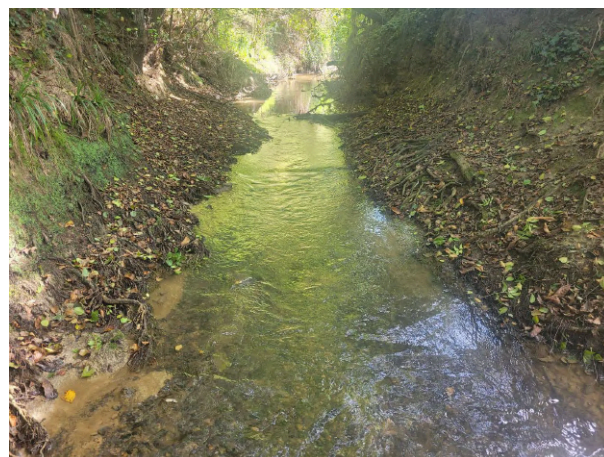
Espèce repère  
Barbeau fluviatile, Chevaine,  
Goujon, Toxostome, Vairon

### Photos du contexte:



Date: 12/09/2022 Auteur(s): FDAAPPMA82

Localisation: Amont confluence Tescou



Date: 25/09/2024 Auteur(s): FDAAPPMA82

Localisation: Amont confluence Tescou

## Diagnostic en date du 02/12/2025:

**Répartition de l'espèce: Morcelée**

Cohérence avec la répartition historique naturelle

Présence de l'espèce dans 40 à 60% des pêches effectuées ces 3 dernières années dans le contexte

**Cycle biologique: Accompli difficilement**

Présence de deux classes d'âge

**Abondance: Limitée**

Ecart par rapport à la biotipo et/ou données historiques

Ecart d'abondance  $\geq 3$

**Qualité du milieu et fonctionnalités pour l'espèce:**

**Fortement altérées**

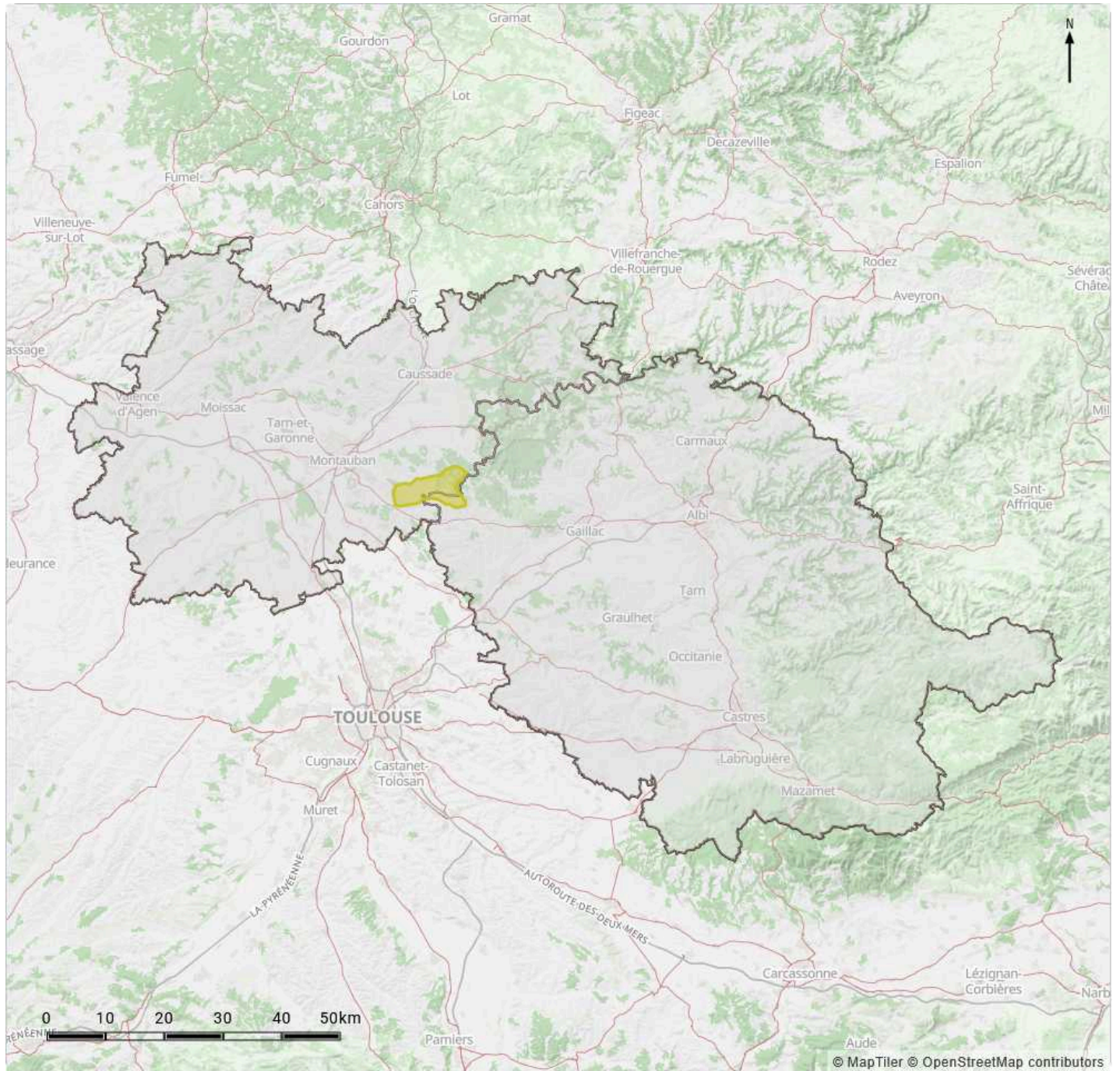
## Synthèse état des lieux et diagnostic:

Les nombreux facteurs limitants sur ce contexte influencent la composition du peuplement piscicole. Celui-ci présente des diversités et biomasses inférieures à celles attendues pour ce type de milieu. Au niveau de Monclar de Quercy, l'altération des habitats et l'influence des plans d'eau se fait notamment ressentir par la présence de diverses espèces qui ne sont pas naturellement présentes sur ce type de cours d'eau (carpe, black-bass, sandre, perche...).

Seule la partie aval du Tescounet, à proximité de la confluence avec le Tescou, se rapproche d'un peuplement plus conforme vis-à-vis des espèces attendues pour ce type de milieu. Néanmoins, même sur ce site, les densités et biomasses observées sont très faibles. En effet, l'influence des zones lenticules, du colmatage de sédiments et de la faible diversité des habitats se fait ressentir.

Pour les affluents, à l'ensemble de ces facteurs limitants, s'ajoutent les faibles débits estivaux voire les ruptures d'écoulement et assecs prolongés qui réduisent d'autant plus la capacité d'accueil.

Localisation du contexte:

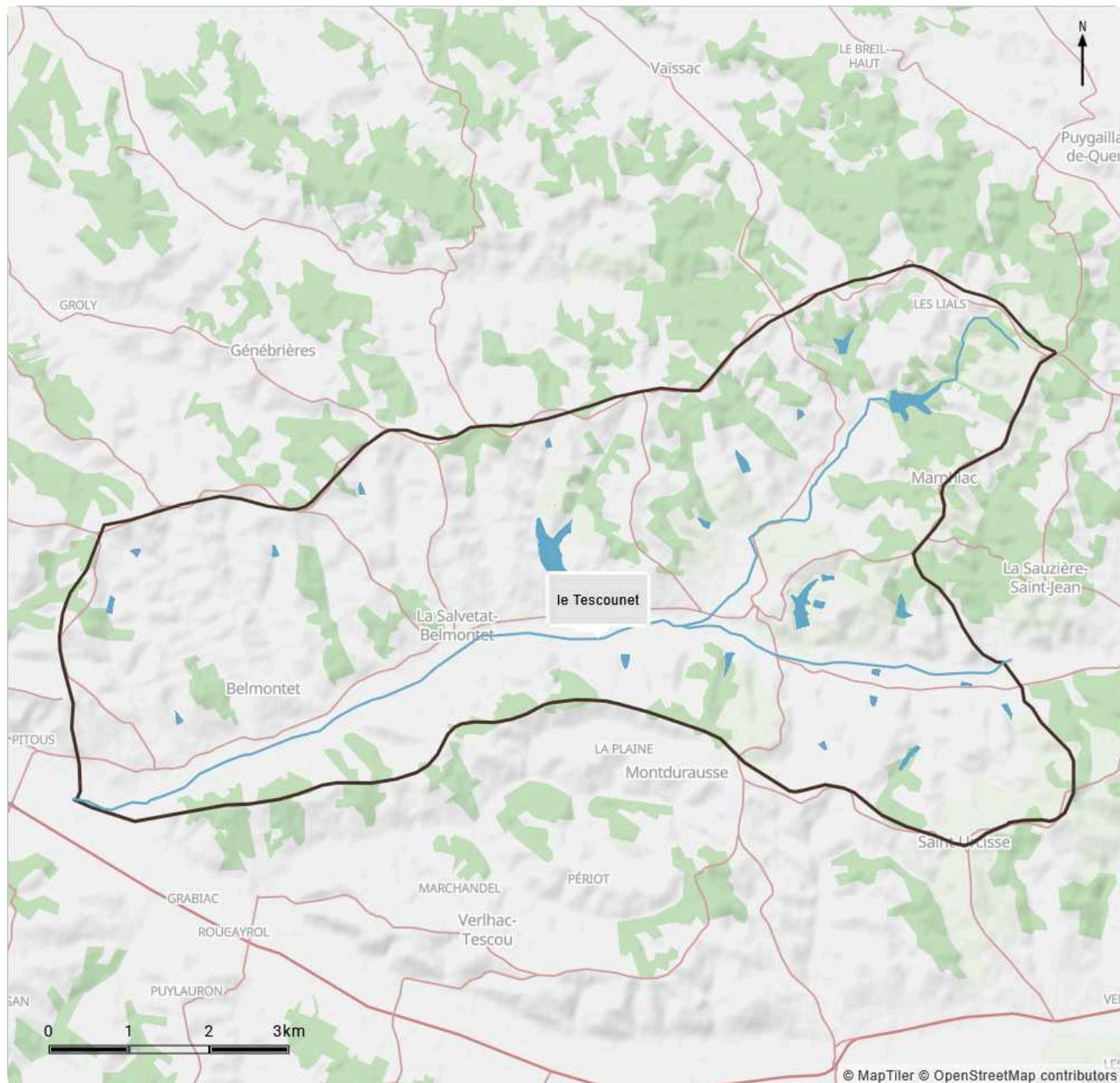


Fournisseur: IGN Date d'intégration: 25/11/2019 [Conditions d'utilisation](#) | [En savoir plus](#)

Légende

- Limites départementales
- Contexte piscicole

## Hydrographie:



Fournisseur: © IGN - BD TOPAGE® 2018 implémenté par la structure utilisatrice Date d'intégration: 30/11/2025 [Conditions d'utilisation](#) | [En savoir plus](#)

## Légende

— Cours d'eau ■ Plans d'eau

## Hydrographie:

## Cours d'eau principaux:

- Nom des cours d'eaux principaux: le Tescounet (12.954 km)
- Linéaire dans le contexte: 12.954 km

## Affluents:

- Nom des Affluents: le Tescounet (12.954 km)
- Nombre total d'affluents: 1

Linéaire total de cours d'eau affichés dans le contexte: **20.397 km**

Nombre total de plans d'eau affichés dans le contexte: **26**

#### Plan d'eau, bassin, réservoir:

INCONNU (1.16 ha),INCONNU (19.42 ha),INCONNU (0.07 ha),INCONNU (1.42 ha),INCONNU (0.55 ha),INCONNU (1.49 ha),INCONNU (0.9500000000000001 ha),INCONNU (1.11 ha),INCONNU (2.94 ha),INCONNU (0.72 ha),INCONNU (0.76 ha),INCONNU (1.13 ha),INCONNU (0.91 ha),INCONNU (3.09 ha),INCONNU (0.84 ha),INCONNU (0.66 ha),INCONNU (1.04 ha),INCONNU (1.96 ha),INCONNU (8.22 ha),INCONNU (0.97 ha),INCONNU (1.8 ha),INCONNU (2.41 ha),INCONNU (0.93 ha),INCONNU (0.02 ha),INCONNU (0.9400000000000001 ha),LAC DU GAGNOL (13.11 ha)

## Observations sur l'hydrographie :

### Hydromorphologie

Le Tescounet présente une succession de 22 seuils artificiels sur son linéaire et un important linéaire qui semble avoir été recalibré ou rectifié. Ils limitent ainsi la continuité écologique sur le Tescounet. De ce fait, le cours d'eau est incisé et déconnecté de la ripisylve. Dans le même temps, la diversité d'habitats est assez faible ainsi que la diversité des écoulements. Au final le cours d'eau présente une faible capacité d'accueil pour les espèces repères.

### Hydrologie

Pression sur la ressource en eau

Ce contexte est caractérisé par une importante évaporation induite par les plans d'eau, de petites et moyennes surfaces, qui correspondent à une surface cumulée 3 fois supérieure à celle des cours d'eau. Dans le même temps, les prélèvements à destination de l'irrigation et de l'eau potable ont également une influence sur la ressource en eau du contexte.

Complément FDAAPPMA

La perte de capacité d'accueil est sur ce contexte particulièrement visible sur le Tescounet qui présente des assecs ou des ruptures d'écoulements sur sa partie amont.

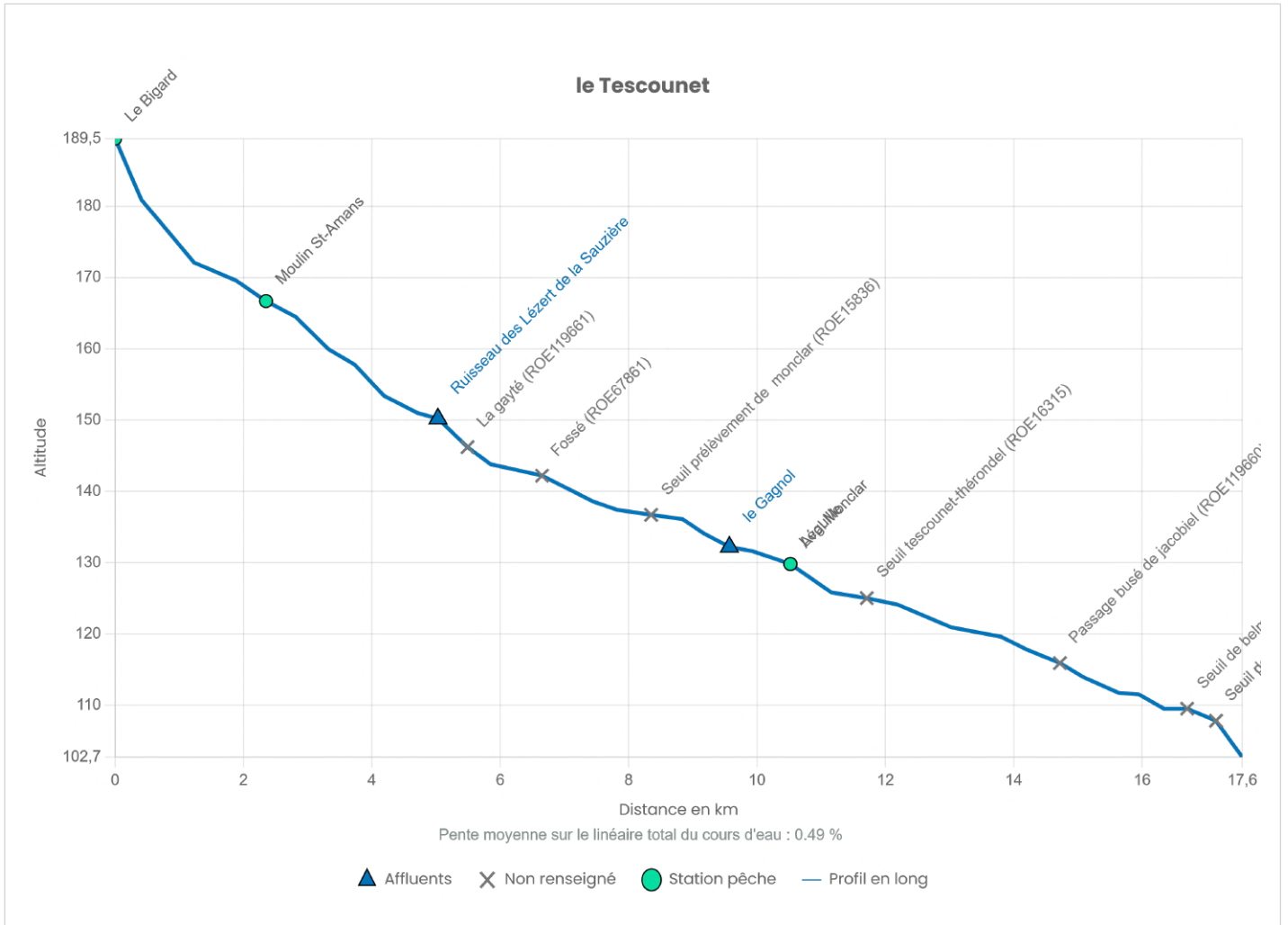
La réalimentation du Tescou à partir du plan d'eau du Théronnel et via le Tescounet ne profite qu'à la partie aval du contexte.

## Stations hydrologiques:

Fournisseur: Service Central d'Hydrométéorologie et d'Appui à la Prévision des Inondations (SCHAPI) Date d'intégration: 30/10/2025 [Conditions d'utilisation](#) | [En savoir plus](#)

Code station	Etat écologique	Régime	Fiche de synthèse
04970002	Le Tescounet à Monclar-de-Quercy		<a href="http://www.hydro.eaufrance.fr/sitehydro/04970002/synthese">www.hydro.eaufrance.fr/sitehydro/04970002/synthese</a>

## Altimétrie du cours d'eau principal:



## Réglementation:

### Continuité écologique:

LE TESCOU EN AVAL DE LA RETENUE (EN PROJET) DE SIVENS (81)( classement: Liste 1 [Fiche descriptive](#) )

### Contrat de milieu:

Aveyron Aval-Lère

### Installations classées:

EARL CASTELLA( classement: Non ICPE [Fiche descriptive](#) )  
 EARL DE LA DAUBEZE( classement: Autres régimes [Fiche descriptive](#) )  
 GAEC DE LAS LANDES( classement: Autres régimes [Fiche descriptive](#) )  
 GIROUD CHRISTINE( classement: Autres régimes [Fiche descriptive](#) )  
 LEONE Hélène( classement: Non ICPE [Fiche descriptive](#) )  
 LES GUIGNETTES SCEA( classement: Autorisation [Fiche descriptive](#) )  
 MEDJABA LILA( classement: Autres régimes [Fiche descriptive](#) )  
 MISS COCKER( classement: Autres régimes [Fiche descriptive](#) )  
 PECHEVY( classement: Autres régimes [Fiche descriptive](#) )  
 PIGOT DENIS MICHEL( classement: Autres régimes [Fiche descriptive](#) )  
 SCEA DE DARIOS( classement: Autres régimes [Fiche descriptive](#) )

### Sites(s) inscrit(s) classé(s):

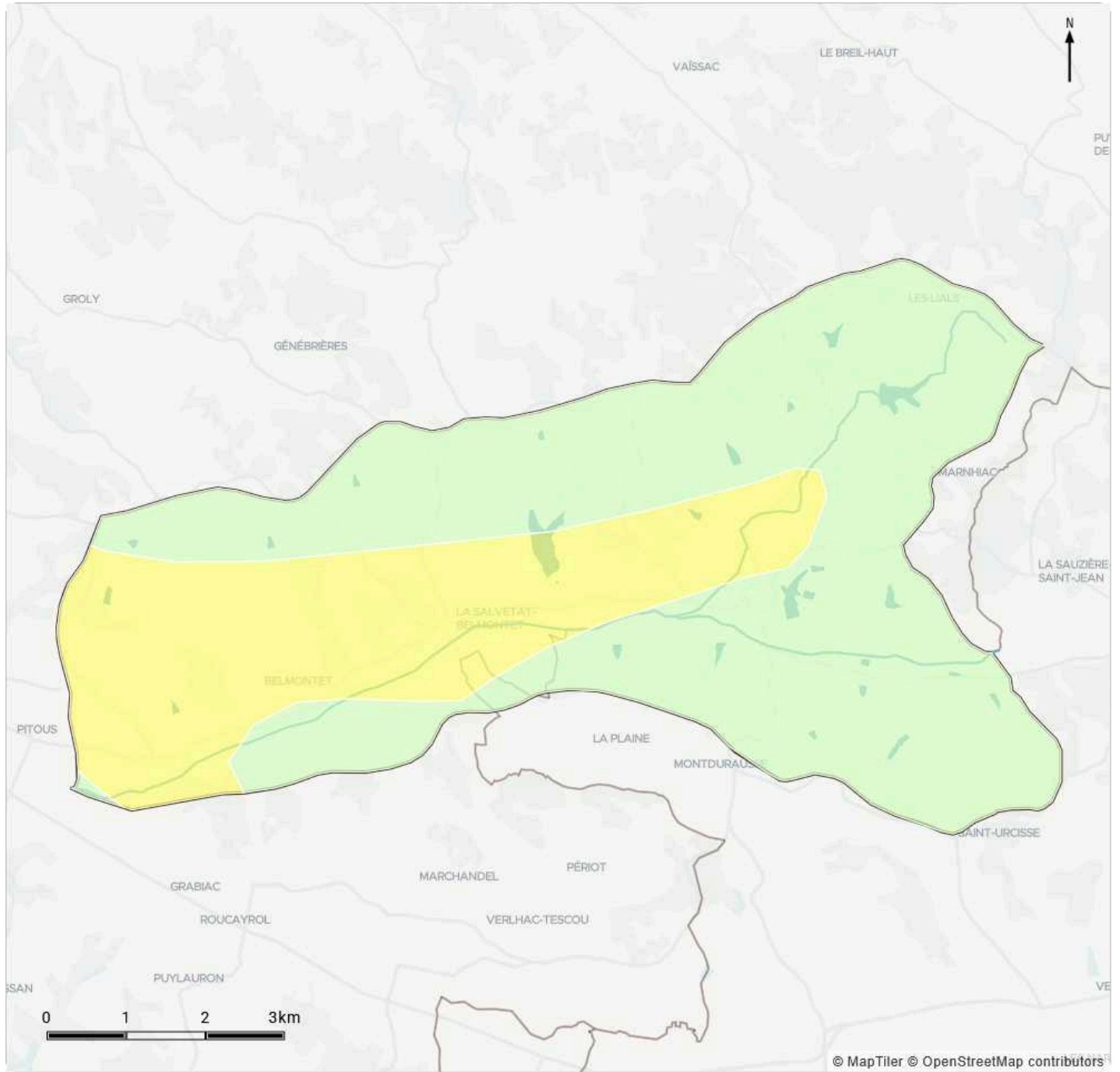
Château et son parc( 1460528SIA03, )

### Zone de répartition des eaux:

05811( 05811, )

05821( 05821, )

### Géologie:

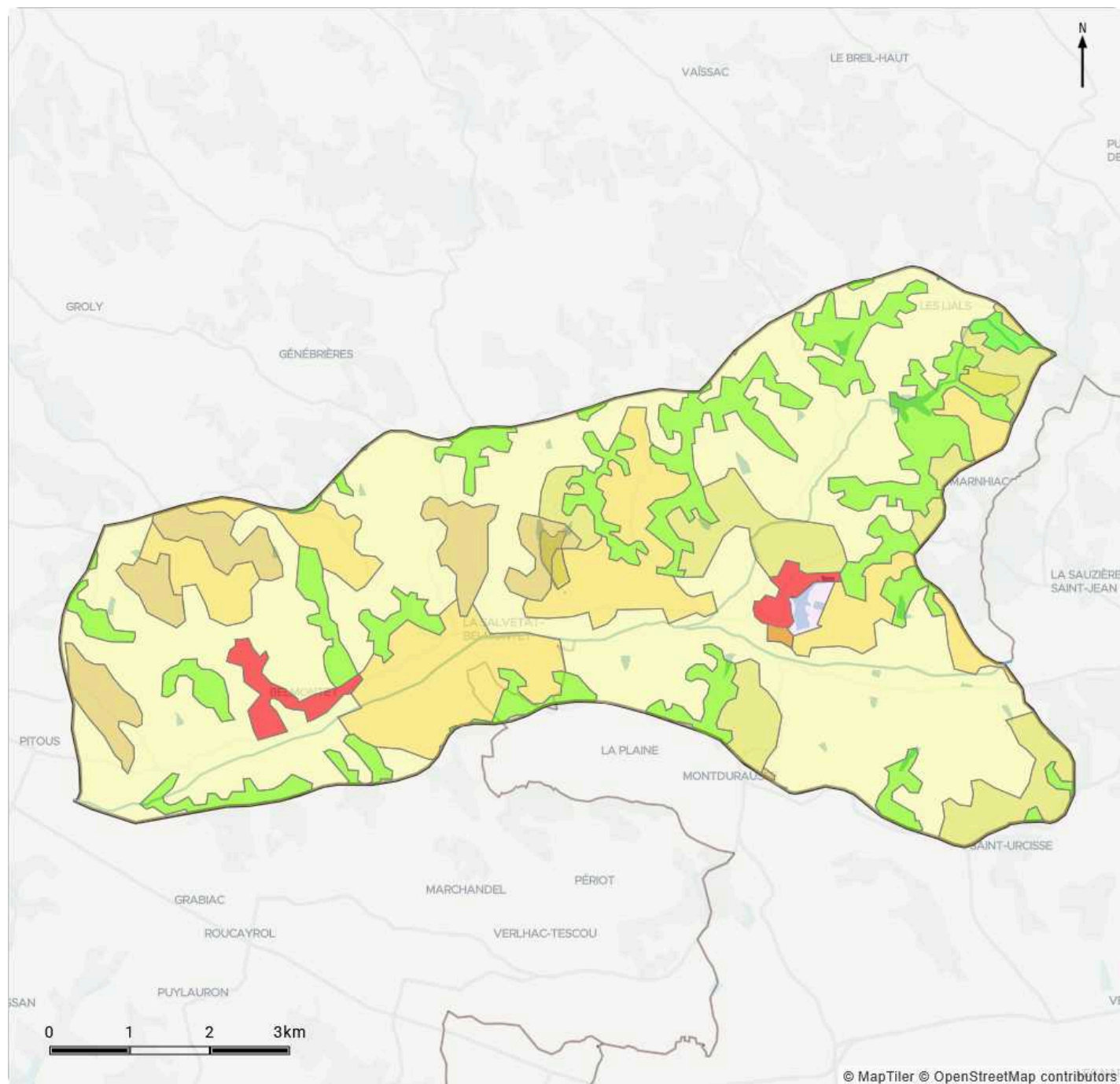


Fournisseur: BRGM Date d'intégration: 28/11/2025 [Conditions d'utilisation](#) | [En savoir plus](#)

#### Légende

- Argiles
- Sables

## Occupation du sol:

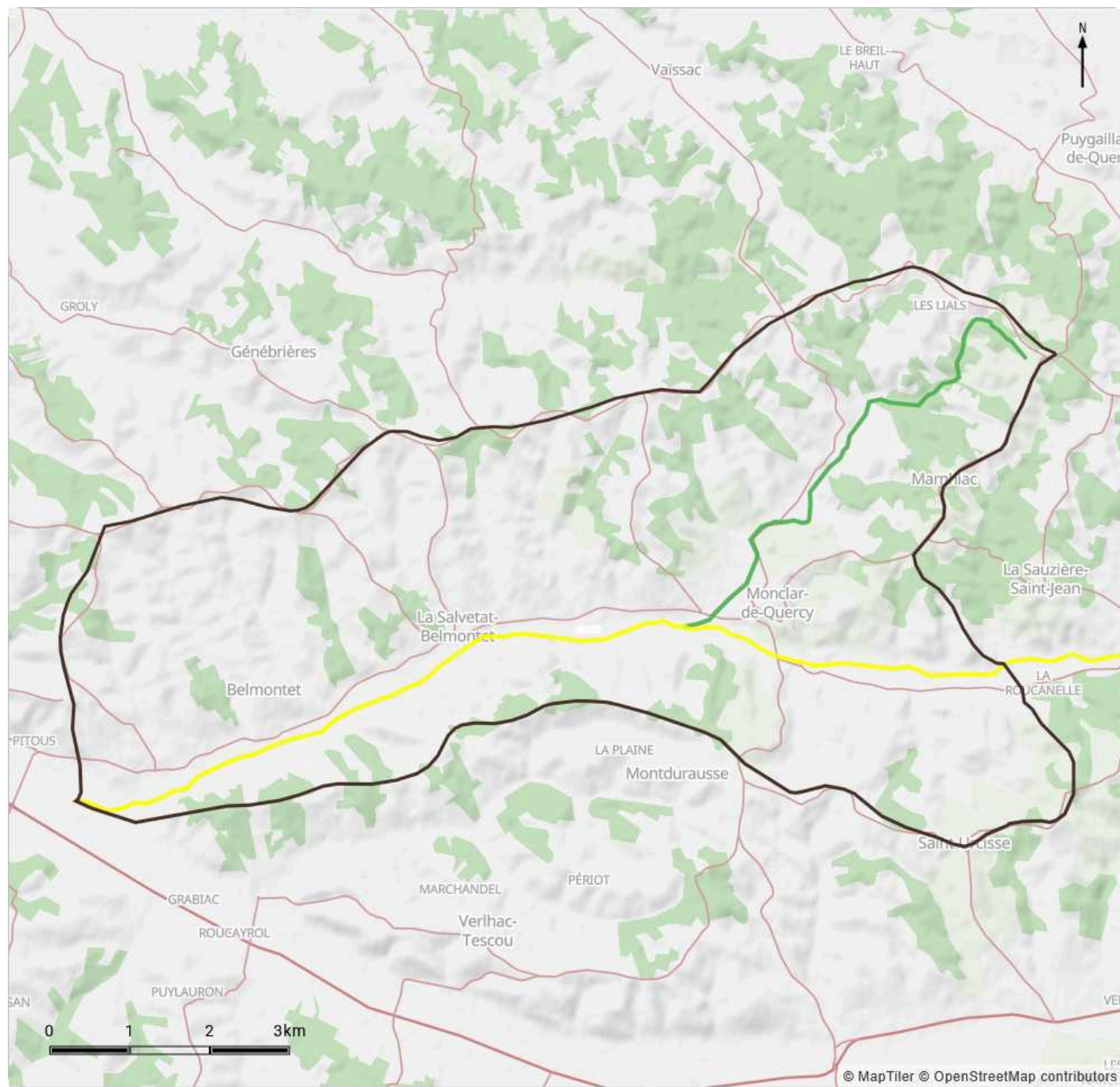


Fournisseur: Union européenne – SOeS, CORINE Land Cover, 2018 Date d'intégration: 28/11/2025 [Conditions d'utilisation](#) | [En savoir plus](#)

## Légende

- |   |   |  |   |
|---|---|--|---|
| <span style="display: inline-block; width: 15px; height: 15px; background-color: #f9cb9c; border: 1px solid black; margin-right: 5px;"></span> Equipements sportifs et de loisirs   | <span style="display: inline-block; width: 15px; height: 15px; background-color: #90ee90; border: 1px solid black; margin-right: 5px;"></span> Forêts de feuillus                           | <span style="display: inline-block; width: 15px; height: 15px; background-color: #90ee90; border: 1px solid black; margin-right: 5px;"></span> Forêts mélangées                            | <span style="display: inline-block; width: 15px; height: 15px; background-color: #fff2cc; border: 1px solid black; margin-right: 5px;"></span> Prairies et autres surfaces toujours en herbe à usage agricole |
| <span style="display: inline-block; width: 15px; height: 15px; background-color: #fff2cc; border: 1px solid black; margin-right: 5px;"></span> Surfaces essentiellement agricoles, interrompues par des espaces naturels importants | <span style="display: inline-block; width: 15px; height: 15px; background-color: #fff2cc; border: 1px solid black; margin-right: 5px;"></span> Systèmes culturaux et parcellaires complexes | <span style="display: inline-block; width: 15px; height: 15px; background-color: #fff2cc; border: 1px solid black; margin-right: 5px;"></span> Terres arables hors périmètres d'irrigation | <span style="display: inline-block; width: 15px; height: 15px; background-color: #ff0000; border: 1px solid black; margin-right: 5px;"></span> Tissu urbain discontinu  |

## Masses d'eau DCE sur le contexte, objectifs et état:



Fournisseur: Agences de l'eau Date d'intégration: 27/11/2025

## Etat ou potentiel écologique

■ Très Bon
 ■ Bon
 ■ Moyen
 ■ Médiocre
 ■ Mauvais

Code	Nom	Etat ou potentiel écologique	Etat chimique	Objectif d'état	Echéance d'état
<a href="#">FRFR383_1</a>	Le Gagnol	Bon	Bon	Bon état 2021	2021
<a href="#">FRFR383</a>	Le Tescounet	Moyen	Bon	Objectif moins strict	2027

## Peuplement piscicole:

### Données générales:

Zonation piscicole: zone à barbeaux supérieure

Espèce(s) repère: Barbeau fluviatile, Chevaine, Goujon, Toxostome, Vairon

Espèce(s) cible: Anguille d'Europe, Ecrevisse à pieds blancs, Lamproie de Planer, Toxostome

Poissons migrants: Anguille d'Europe

Espèces invasives: Ecrevisse américaine, Ecrevisse de Louisiane, Pseudorasbora

### Peuplement actuel:

Espèces majoritaires: Barbeau fluviatile, Chevaine, Goujon, Loche franche, Vairon

Espèces occasionnelles: Ablette, Anguille d'Europe, Lamproie de Planer, Ecrevisse américaine, Ecrevisse de Louisiane, Perche, Pseudorasbora, Rotengle

Espèces d'intérêt particulier: Anguille d'Europe, Lamproie de Planer

### Peuplement potentiel:

Espèces centrales: Barbeau fluviatile, Chevaine, Goujon, Loche franche, Vairon

Espèces intermédiaires: Anguille d'Europe, Lamproie de Planer

### Statut et diversité des espèces du Bassin versant:

Sur la station en aval de Monclar le barbeau fluviatile, présent en 2013, n'a pas été capturé les années suivantes. Trois espèces de cyprinidés rhéophiles ont ainsi été capturées chaque année (Chevesne, Goujon, et Vairon). La Lamproie de Planer est présente, comme sur le Tescou. Dans le même temps, plusieurs espèces caractéristiques des milieux lenticules ont aussi été recensées selon les années (Carassin, Carpe Commune, Tanche, Rotengle ou encore Perche). Ces résultats reflètent l'important linéaire d'effet plan d'eau observé sur ce cours d'eau, ainsi que les mauvaises notes de qualité d'habitat. En effet, les actions de recalibrage, la présence de nombreux ouvrages transversaux, ou encore le colmatage de sédiments se traduisent par un habitat faiblement intéressant pour les espèces repères. Les étiages observés sur cet affluent sont aussi apparus importants. Les faibles débits estivaux réduisent alors la capacité d'accueil du milieu.

La station de référence a par la suite été "déplacée" en amont direct de la confluence avec le Tescou en raison de sa représentativité plus faible du cours d'eau, par l'intégration du potentiel et de l'ensemble des facteurs influant l'état du peuplement. Les inventaires réalisés sur cette station, plus récents, font alors état d'un peuplement plus conforme à celui attendu en termes de diversité et de la présence des espèces repères (goujons vairons, chevesnes, barbeaux fluviatiles) et patrimoniale (lamproie de planer) mais avec encore des preuves du niveau d'altération du milieu (incision, homogénéisation des habitats, colmatage, influence des plans d'eau...) se traduisant par des densités en deçà des références et la présence d'espèces qui n'occupent pas naturellement ce type de cours d'eau (rotengles, perches, ablettes...) voire susceptibles de créer un déséquilibre écologique (pseudorasbora, perche soleil, écrevisse de Louisiane et américaine). Notons enfin qu'après une légère amélioration du peuplement dans les années de suivi (moyenne en 2020 et 2022), le dernier inventaire (2024) entraîne le classement du peuplement, donc du cours d'eau au niveau de la station, en qualité "médiocre" comme en 2018.

### Espèces remarquables:

Lamproie de planer

## Inventaire piscicole récent:

Date	Cours d'eau	Commune	Lieu dit	Etat peuplement	Commanditaire	Opérateur	Espèces pêchées
25/09/24		Verlhac-Tescou	Canguise			FDAAPPMA 82	Chevaine, Ablette, Rotengle, Bouvière, Perche, Vairon, Barbeau fluviatile, Lamproie de Planer, Pseudorasbora, Goujon, Loche franche, Ecrevisse de Louisiane, Ecrevisse américaine
05/10/23		Monclar-de-Quercy	Aval seuil STEP			FDAAPPMA 82	Vairon, Loche franche, Rotengle, Goujon, Chevaine, Ecrevisse de Louisiane
30/09/22		Verlhac-Tescou	Canguise			FDAAPPMA 82	Barbeau fluviatile, Ecrevisse de Louisiane, Chevaine, Vairon, Loche franche, Lamproie de Planer, Goujon, Pseudorasbora, Ecrevisse américaine
08/09/20		Verlhac-Tescou	Canguise			FDAAPPMA 82	Goujon, Barbeau fluviatile, Chevaine, Ablette, Pseudorasbora, Lamproie de Planer, Ecrevisse américaine, Loche franche, Vairon
26/09/18		Verlhac-Tescou	Canguise			FDAAPPMA 82	Chevaine, Goujon, Rotengle, Ablette, Loche franche, Vairon, Barbeau fluviatile, Lamproie de Planer, Ecrevisse de Louisiane, Ecrevisse américaine
21/09/17		Montdurausse	Aval Monclar			FDAAPPMA 82	Lamproie de Planer, Carassin doré, Carpe commune, Perche, Chevaine, Vairon, Loche franche, Goujon
21/09/17		Monclar-de-Quercy	Aval seuil STEP			FDAAPPMA 82	Rotengle, Poisson-chat, Chevaine, Goujon, Vairon, Loche franche
01/10/15		Montdurausse	Aval Monclar			FDAAPPMA 82	Carpe commune, Tanche, Chevaine, Carassin doré, Rotengle, Lamproie de Planer, Goujon, Vairon, Loche franche
10/09/14		Montdurausse	Aval Monclar			FDAAPPMA 82	Carassin commun, Carpe commune, Vairon, Loche franche, Chevaine, Goujon

## Gestion et halieutisme:

## Acteurs de la gestion piscicole:

Nom	Type	Linéaire dans le contexte (km)	Linéaire total (km)	Surface dans le contexte (ha)
Monclar de Quercy	AAPPMA	19.19	19.28	0

## Type de gestion des 5 dernières années:

Le diagnostic a mis en évidence des peuplements intéressants sur ce contexte. L'ensemble des espèces repères ont été mise en évidence, à l'exception du toxostome. De même, de nombreuses espèces patrimoniales sont présentes sur le contexte. Le milieu présente ainsi un certain potentiel. MAIS les densités et la structuration des populations sont fortement limitées, notamment en raison d'une capacité d'accueil fortement réduite par l'hydromorphologie altérée et une capacité de recrutement affectée par le colmatage des substrats et l'incision du lit.

Pour l'ensemble de ces raisons, la FDAAPPMA 82 préconise de **conserver une gestion raisonnée sur ce contexte**, conformément aux préconisations du PGP en cours d'action (espèces, densités, nombre de lâchers, secteurs, en fonction de la demande...).

## Diagnostics et pressions anthropiques:

### Pressions principales:

Nature: Impact sur la continuité écologique et sédimentaire

Localisation:

25 Ouvrages au fil de l'eau, retenues sur affluents et retenues collinaires

Description:

Ouvrages anthropiques (barrages, seuils et radiers de pont...) et retenues lenticulaires créées

Impact état fonctionnel:

- Altération de la continuité écologique (Cloisonnement des populations piscicoles, obstacle à la montaison et dévalaison des espèces migratrices)
- Altération de la continuité sédimentaire (piégeage de la charge sédimentaire → déficit sédimentaire et érosion à l'aval des ouvrages)
- Zones lenticulaires artificielles induites :
  - Diminution de la qualité de l'eau : réchauffement, eutrophisation...
  - Accroissement des populations d'espèces limnophiles et « invasives »
  - Piégeage des MES → colmatage des substrats

Impact recrutement espèce repère: Fort

Impact accueil espèce repère: Fort

Nature: Hydromorphologie "naturelle" et altérations anthropiques

Localisation:

Tout le linéaire

Description:

Hydromorphologie naturelle facilitatrice des faiblesses fonctionnelles notamment par des sols sablonneux favorisant l'incision du lit et le très fort colmatage des substrats

Facteurs d'aggravations : Hydrologie déficitaire, occupation des sols du BV, usages et ouvrages transversaux

Impact état fonctionnel:

- Homogénéisation des habitats, et des vitesses d'écoulements
- Etalement de la lame d'eau
- Ripisylve non fonctionnelle (perte habitat, réduction de l'autoépuration, augmentation de la température...)
- Colmatage des sédiments
- Abaissement de la nappe et assèchement des zones humides
- Incision du lit mineur, et déconnexion du lit mineur et du lit majeur (déconnexion de la ripisylve, perte de la dynamique latérale, abaissement de la nappe...)

Impact recrutement espèce repère: Fort

Impact accueil espèce repère: Fort

Nature: Hydrologie et régime thermique

Localisation:

Tout le linéaire

Description:

Etiages sévères, régulièrement en deçà des débits minimaux biologiques

augmentation des températures estivales favorisées par les faibles débits notamment et les retenues

réduction de la capacité d'auto-épuration

Impact état fonctionnel:

Perte en capacité d'accueil et aptitude biogène

Dépassement des seuils d'exigences spécifiques

Altération des paramètres physico-chimiques de l'eau (oxygène, nutriments, température, phytosanitaires...)

Impact recrutement espèce repère: Modéré

Impact accueil espèce repère: Fort

Nature: Apports du BV et colmatage des substrats favorisés par la nature des sols et aggravés par l'occupation des sols et les usages

Localisation:

Tout le BV

Description:

Les apports en sédiments fins issus des sols et favorisés par les usages sur le BV et par un déficit hydrologique contribuent au très fort colmatage du fond du lit par les sables et limons

Impact état fonctionnel:

réduction de l'aptitude biogène des substrats

réduction de la capacité d'auto-épuration

réduction des surfaces favorables à la reproduction pour les espèces lithophiles

réduction de la capacité d'accueil (aggravée par l'étalement de la lame d'eau induite par de trop faibles débits et les autres altérations hydromorphologiques) par la raréfaction des abris

Impact recrutement espèce repère: Fort

Impact accueil espèce repère: Fort

Aucune pression annexe renseignée

## Synthèse des actions préconisées:

### Priorité absolue:

**Intitulé:** Préconisation: Diversifier les écoulements et les habitats

**Localisation:**

Tout le linéaire

**Description:**

Implantation de banquettes minérales, Blocs dispersés, entretien sélectif du bois mort... Restauration ou création d'une ripisylve

**Effet attendu sur les espèces repère:**

Amélioration de la capacité d'accueil et de recrutement par la diversification des habitats

**Effet attendu sur le milieu:**

Amélioration de l'hydromorphologie, de l'auto-épuration et de la thermie par la restauration des composantes de l'habitat (vitesses, hauteurs d'eau, substrats et connexion lit mineur lit majeur...)

**lien avec l'orientation fondamentale du SDAGE:**

Orientation D: Préserver et restaurer les fonctionnalités des milieux aquatiques et humides (2022-2027)

**Intitulé:** Améliorer la gestion quantitative afin d'assurer un débit suffisant à l'étiage

**Localisation:**

Tout le linéaire

**Description:**

Limitier les prélèvements (agriculture/industrie/AEP) Limiter l'impact des plans d'eau et des retenues collinaires en assurant des débits réservés Sensibilisation pour la préservation des zones humides existantes et restauration de nouvelles Implantation, densification et restauration de la ripisylve

**Effet attendu sur les espèces repère:**

Gain en capacité d'accueil du milieu pour les espèces repères

**Effet attendu sur le milieu:**

Amélioration des débits estivaux, et donc de l'attractivité du milieu pour les espèces repères. Sur les secteurs présentant les plus faibles débits (Affluents, Séoune), l'amélioration de la diversité et des densités serait significative

**lien avec l'orientation fondamentale du SDAGE:**

Orientation C: Agir pour assurer l'équilibre quantitatif (2022-2027)

**Intitulé:** Continuité écologique et sédimentaire et restauration des habitats

**Localisation:**

Tout le linéaire

**Description:**

Effacement, Arasement partiel ou échancrure de seuil et obstacles à l'écoulement Pour les moulins, possibilité de démantèlement des vannes et portiques ou scellement des vannes levées Mesure d'accompagnement : reprofilage des berges, réimplantation d'une ripisylve, et diversification des écoulements et habitats

**Effet attendu sur les espèces repère:**

Reconquête par les espèces repères des milieux actuellement lenticques, la surface cumulée induite par les seuils étant proche des 2km. Libre continuité sédimentaire et écologique.

**Effet attendu sur le milieu:**

Amélioration de la qualité de l'eau (température, charge organique, physico-chimie...) et des substrats

**lien avec l'orientation fondamentale du SDAGE:**

Orientation D: Préserver et restaurer les fonctionnalités des milieux aquatiques et humides (2022-2027)

### Priorité modérée:

**Intitulé:** Amélioration des connaissances, Suivis et Sensibilisation

**Localisation:**

Tous les BV

**Description:**

Poursuivre et développer les réseaux d'acquisition de connaissance, de suivis et diagnostics Développer les approches multi-partenariales Poursuivre et développer les actions de sensibilisation, d'éducation à l'environnement, de communication (porter à connaissance) et de valorisation des données auprès des élus, des gestionnaires, des usagers, du grand public et des scolaires

**lien avec l'orientation fondamentale du SDAGE:**

Orientation A: Créer les conditions de gouvernance favorables à l'atteinte des objectifs du SDAGE (2022-2027)

### Priorité faible:

## Synthèse des préconisations:

### **RAC 1 Réduction des pressions quantitatives et qualitatives sur la ressource en eau**

Le diagnostic a montré que les faibles débits estivaux se traduisent par des étiages importants sur l'ensemble du contexte, avec notamment des ruptures d'écoulements sur les affluents du Tescou. Il s'agit du principal facteur limitant identifié. Dans le même temps, le diagnostic a mis en évidence une dégradation de la qualité de l'eau, illustrée par des valeurs mesurées par les stations DCE moyennes pour les nutriments et l'oxygène. Il s'agit des deux principaux paramètres qui permettraient une amélioration significative des densités en cyprinidés rhéophiles, sur l'ensemble du contexte d'étude.

### **MAC/RAC 2 Restauration de la capacité d'accueil par la restauration des habitats**

La CA et la CR du contexte peuvent en outre être améliorés par la diversification des habitats et des écoulements. La qualité hydromorphologique varie de mauvais à très mauvais sur le Tescou et le Tescounet, de nombreux secteurs ayant notamment fait l'objet de travaux de recalibrage ou de rectification. Les inventaires ont également montré la présence des espèces repères sur le contexte, mais les densités sont faibles.

Dans des conditions optimales, la mise en place de ce module d'action s'accompagnerait d'une amélioration des débits estivaux, sinon, ces aménagements limiteraient déjà l'étalement de la lame d'eau. Le module d'action permettrait aussi de diversifier les habitats et les faciès d'écoulements. Au final, la CA et la CR du milieu en seraient alors améliorées. Les gains pour le peuplement pourraient alors se traduire par de meilleures densités pour les espèces repères et la présence d'un peuplement équilibré, un déficit entre les individus adultes et juvéniles étant actuellement observé.

### **MAC 2 Restauration de l'habitat et effacement des obstacles**

En complément du premier module, d'autres actions sont envisageables pour améliorer la fonctionnalité du milieu. Un effacement des ouvrages se traduirait par une restauration de la continuité écologique et sédimentaire. De plus, les actions entreprises permettraient de supprimer les zones d'influences lentiques engendrées par ces ouvrages, et de limiter le cloisonnement des populations.

Sur le Tescou, deux ouvrages sont prioritaires sur la partie du cours d'eau dans le département du 82. De même, sur le Tescounet, un ensemble de quatre ouvrages est recensé.

### **Rac 2 Amélioration des connaissances**

Les démarches d'acquisition de connaissances sur ce contexte sont à continuer par la FDAAPPMA. Elles permettent d'affiner la compréhension du fonctionnement du milieu et d'identifier et comprendre les altérations du milieu, ainsi que les facteurs limitants à leur origine. De plus, ces données pourraient notamment être précieuses dans le cadre de futurs projets. Le suivi mis en place depuis plusieurs années permet en outre d'observer les éventuelles évolutions du territoire (amélioration ou dégradation).

Le développement de nouvelles stations apparait également nécessaire sur ce contexte. Celui-ci permettrait de réaliser des comparaisons amont/aval par exemple, ou encore d'obtenir une vision plus précise du fonctionnement des affluents, sur lesquels peu de données sont disponibles.

## Gestion piscicole préconisée:

### **Gestion globale préconisée: Gestion raisonnée**

#### **Observations:**

Une gestion de type raisonnée est préconisée sur ce contexte. Des déversements sont envisageables mais ils devront être réfléchis quant aux espèces, périodes et quantités mises en place. Ils devront aussi être mis en place sur des secteurs spécifiques afin de répondre à des attentes halieutiques.

Malgré de nombreux facteurs limitants, le diagnostic a montré un certain potentiel piscicole sur le Tescounet. Les déversements de cyprinidés rhéophiles sont donc à proscrire. Les faibles densités observées sont imputables à la CA réduite du milieu. C'est pourquoi, seuls des travaux axés sur ce paramètre permettraient d'améliorer significativement la fonctionnalité du peuplement.

Enfin, l'ensemble du territoire n'est pas couvert par des PGP, l'implication des AAPPMA pour la rédaction de ces documents de gestion est à poursuivre, en tenant compte des recommandations du PDPG, afin d'assurer une gestion cohérente sur le territoire.