



## Rapport du contexte Tauge- 820010

Type de contexte: Cours d'eau



Etat fonctionnel  
Très perturbé



Domaine  
Intermédiaire



Catégorie piscicole  
2ème catégorie



Biocénotype  
6.2



Surface  
8141.85 hectares



Espèce repère  
Barbeau fluviatile, Chevaine,  
Goujon, Vairon

### Photos du contexte:



Date: 15/09/2022 Auteur(s): FDAAPPMA82

Localisation: Saint-Etienne de Tulmont



Date: 15/09/2022 Auteur(s): FDAAPPMA82

Localisation: Saint-Etienne de Tulmont

## Diagnostic en date du 28/11/2025:

**Répartition de l'espèce: Morcelée**

Cohérence avec la répartition historique naturelle

Présence de l'espèce dans 40 à 60% des pêches effectuées ces 3 dernières années dans le contexte

**Cycle biologique: Accompli difficilement**

Présence de deux classes d'âge

**Abondance: Limitée**

Ecart par rapport à la biotipo et/ou données historiques

Ecart d'abondance  $\geq 3$

**Qualité du milieu et fonctionnalités pour l'espèce:**

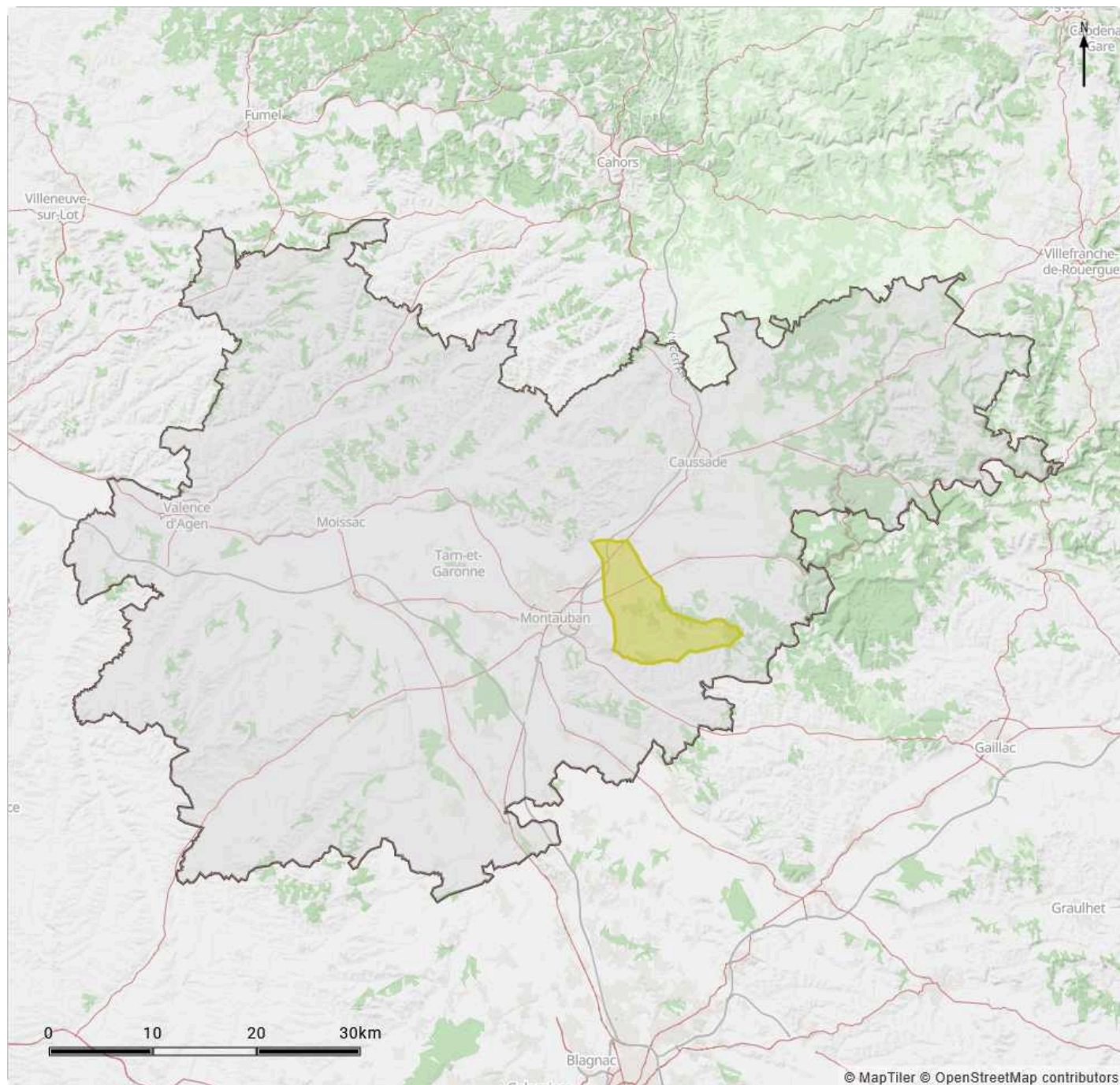
**Altérées**

## Synthèse état des lieux et diagnostic:

Le diagnostic a mis en avant la faible disponibilité de la ressource en eau lors des étiages comme l'un des principaux facteurs limitant recensés sur ce contexte. Les faibles débits estivaux se répercutent par une capacité d'accueil fortement réduite sur la Tauge, mais aussi sur ses deux principaux affluents.

Dans le même temps, la qualité de l'eau observée sur la Tauge est elle aussi dégradée, et présente un facteur limitant au développement des espèces repères sur le contexte.

Localisation du contexte:

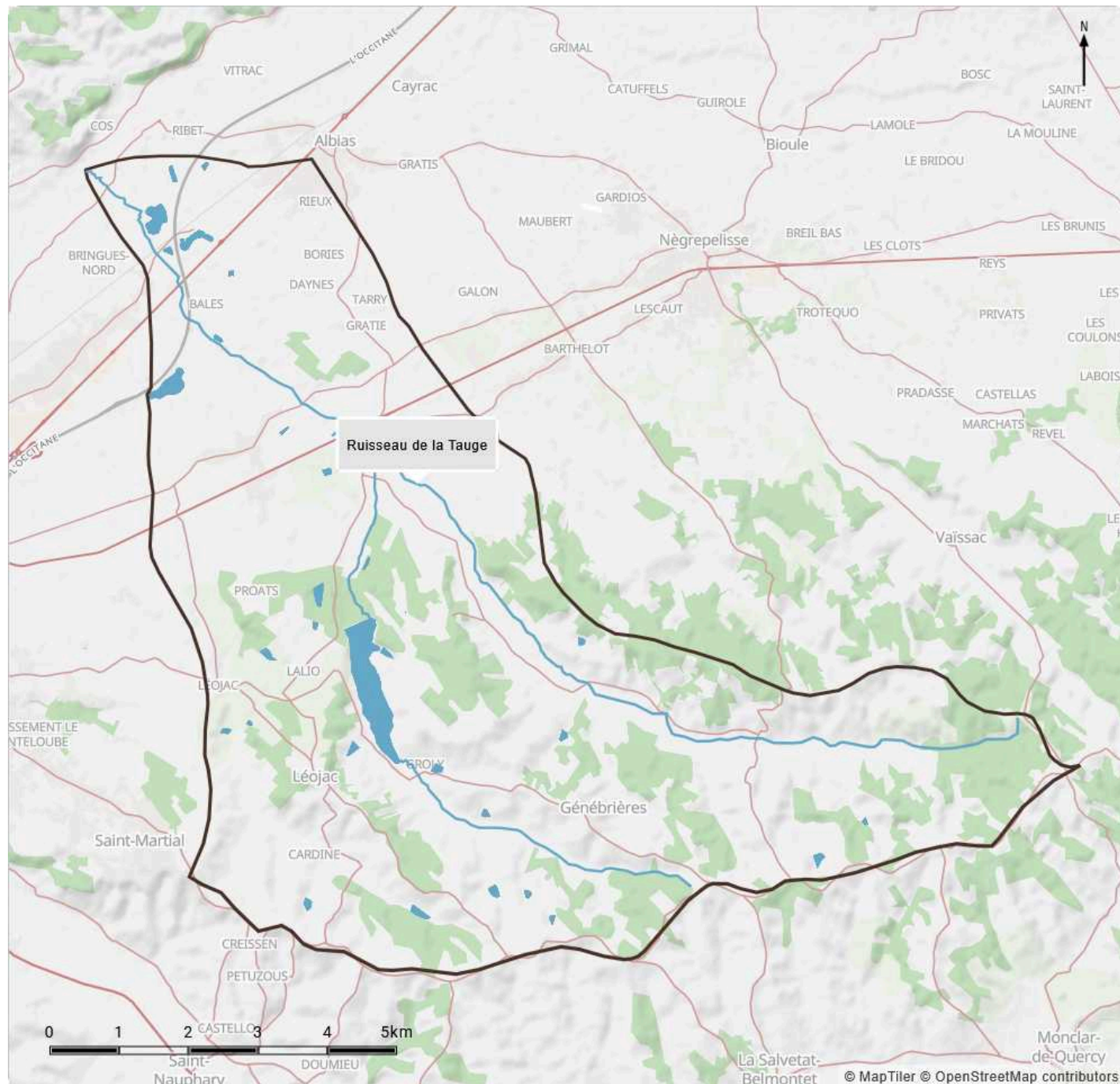


Fournisseur: IGN Date d'intégration: 25/11/2019 [Conditions d'utilisation](#) | [En savoir plus](#)

Légende

- Limites départementales
- Contexte piscicole

## Hydrographie:



Fournisseur: © IGN - BD TOPAGE® 2018 implémenté par la structure utilisatrice Date d'intégration: 30/11/2025 [Conditions d'utilisation](#) | [En savoir plus](#)

## Légende

— Cours d'eau ■ Plans d'eau

## Hydrographie:

## Cours d'eau principaux:

- Nom des cours d'eaux principaux: Ruisseau de la Tauge (19.541 km)
- Linéaire dans le contexte: 19.541 km

## Affluents:

- Nom des Affluents: Ruisseau du Tordre (10.388 km)
- Nombre total d'affluents: 1

Linéaire total de cours d'eau affichés dans le contexte: **29.928 km**

Nombre total de plans d'eau affichés dans le contexte: **32**

#### Plan d'eau, bassin, réservoir:

INCONNU (0.89 ha),INCONNU (0.04 ha),INCONNU (1 ha),INCONNU (1.38 ha),INCONNU (3.5700000000000003 ha),INCONNU (1.52 ha),INCONNU (1.31 ha),INCONNU (0.9500000000000001 ha),INCONNU (11.26 ha),INCONNU (1.8 ha),INCONNU (0.72 ha),INCONNU (0.74 ha),INCONNU (1.9500000000000002 ha),INCONNU (1.25 ha),INCONNU (1.67 ha),INCONNU (2 ha),INCONNU (0.7000000000000001 ha),INCONNU (1.18 ha),INCONNU (0.52 ha),INCONNU (1.04 ha),INCONNU (0.79 ha),INCONNU (0.79 ha),INCONNU (0.84 ha),INCONNU (0.6000000000000001 ha),INCONNU (1.9 ha),INCONNU (1.8599999999999999 ha),INCONNU (1.24 ha),INCONNU (6.36 ha),INCONNU (2.54 ha),INCONNU (1.12 ha),LAC BALAT-DAVID (12.75 ha),LAC DU TORDRE (68.5 ha)

## Observations sur l'hydrographie :

### Hydromorphologie

Le diagnostic Salamandre a uniquement été réalisé sur la Tauge. Il met en avant 7 seuils sur les 15 kilomètres de ce cours d'eau, sans compter ceux présents sur les affluents comme le plan d'eau du Tordre, principal linéaire lentique induit par un ouvrage sur le contexte. Dans le même temps, l'ensemble des indices sont mauvais. La Tauge est ainsi caractérisé par un état hydromorphologique assez mauvais. Le milieu semble présenter une faible diversité d'habitats et d'écoulements traduisant un faible attrait pour les espèces repères.

### Hydrologie

#### Etat initial

Ce contexte ne dispose pas d'une station de mesures des débits. Il n'est donc pas possible d'établir un état initial, et de caractériser les régimes hydrologiques et la sévérité des étiages.

#### Pressions sur la ressource en eau

Les pressions sur la ressource en eau lors de la période estivale résultent des prélèvements à destination de l'irrigation qui apparaissent significatifs, sur la base des données de l'état des lieux, et, de l'évaporation assez conséquente qui est induite par les plans d'eau. Cette surface est notamment 20 fois supérieure à celle des cours d'eau. Les pertes sont ainsi conséquentes et vont avoir une influence sur la capacité d'accueil du milieu.

#### Complément FDAAPPMA

Le réseau complémentaire de la FDAAPPMA est en corrélation avec les pressions identifiées. La capacité d'accueil du milieu est réduite lors des périodes estivales, de par les faibles débits observés. L'influence des plans d'eau se fait ressentir sur le Tordre en aval du plan d'eau du même nom. La faible ressource en eau se traduit aussi par des ruptures identifiées sur la partie amont du Tauge.

### Thermie

La seule station disponible sur ce contexte est localisée sur la partie aval du Tauge. Les relevés thermiques disponibles ne montrent pas de contrainte thermique particulière pour l'accomplissement du cycle biologique des cyprinidés rhéophiles. Néanmoins, l'absence de données sur les affluents, surtout en amont du plan d'eau du Tordre sur le Tauge, ne permet pas de quantifier la possible influence du principal plan d'eau du contexte sur le régime thermique du Tauge.

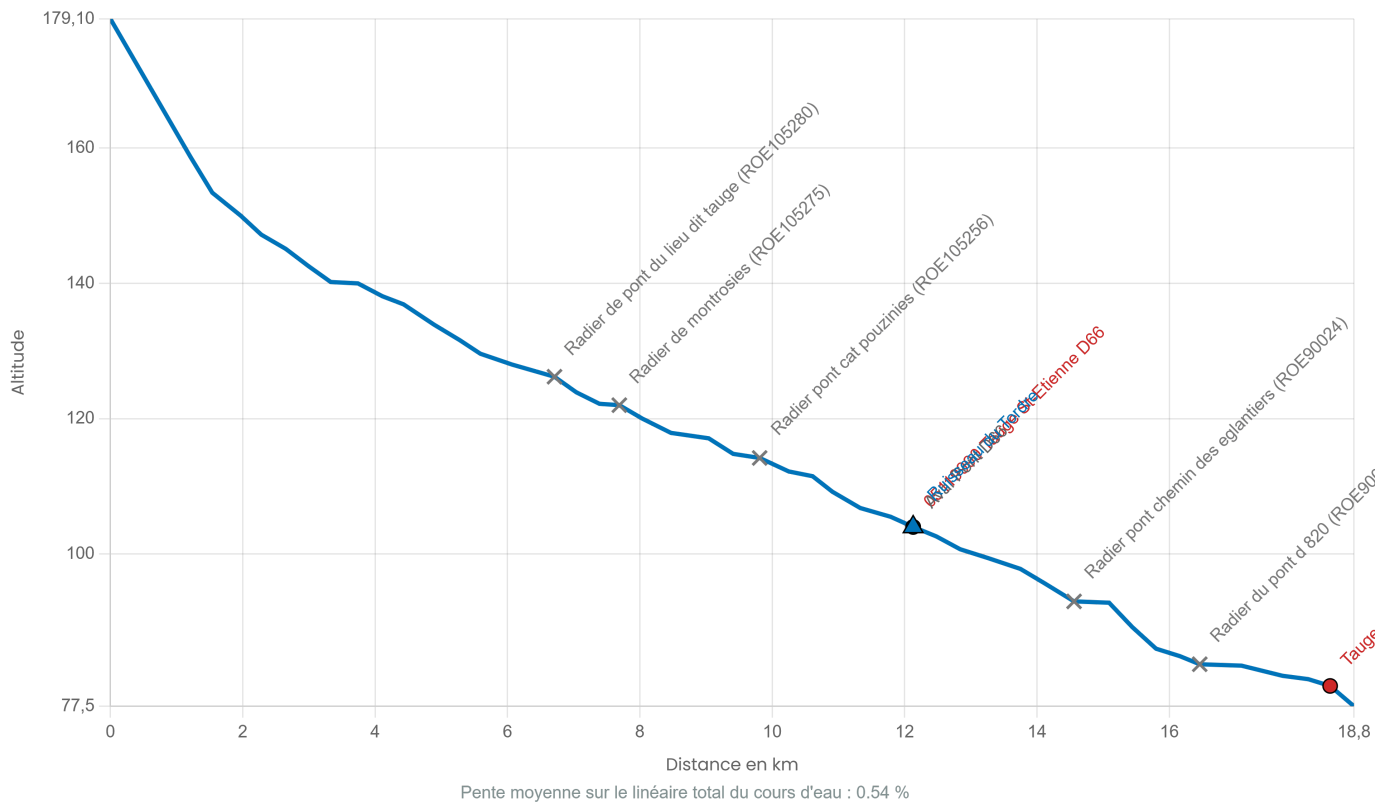
## Stations hydrologiques:

Fournisseur: Service Central d'Hydrométéorologie et d'Appui à la Prévision des Inondations (SCHAPI) Date d'intégration: 30/10/2025 [Conditions d'utilisation](#) | [En savoir plus](#)

Code station	Etat écologique	Régime	Fiche de synthèse
05854012	Le ruisseau de l'Angle à Saint-Étienne-de-Tulmont		<a href="http://www.hydro.eaufrance.fr/sitehydro/05854012/synthese">www.hydro.eaufrance.fr/sitehydro/05854012/synthese</a>
05854011	Le ruisseau de la Tauge à Saint-Étienne-de-Tulmont		<a href="http://www.hydro.eaufrance.fr/sitehydro/05854011/synthese">www.hydro.eaufrance.fr/sitehydro/05854011/synthese</a>

### Altimétrie du cours d'eau principal:

#### Ruisseau de la Tauge



**Réglementation:**Arrêté de protection du biotope:

SECTIONS DU COURS DE LA GARONNE, DU TARN, DE L'AVEYRON ET DU VIAUR DANS LEUR TRAVERSÉE DU DÉPARTEMENT DU TARN-ET-GARONNE( FR3800242, [Fiche descriptive](#) )

Continuité écologique:

LE RUISSEAU DE LA TAUGE( classement: Liste 1 [Fiche descriptive](#) )

Contrat de milieu:

Aveyron Aval-Lère

Installations classées:

AMBAYRAC TRANSPORTS( classement: Non ICPE [Fiche descriptive](#) )  
ARAKELIAN JEROME( classement: Autres régimes [Fiche descriptive](#) )  
CLERIN LAURENT( classement: Autres régimes [Fiche descriptive](#) )  
COUSTES Raymond( classement: Autres régimes [Fiche descriptive](#) )  
EARL DES MIRABELLES( classement: Autres régimes [Fiche descriptive](#) )  
FERVERT (ex COUSTES)( classement: Enregistrement [Fiche descriptive](#) )  
GUEORGUIEV Guéorgui( classement: Enregistrement [Fiche descriptive](#) )  
JULIEN( classement: Non ICPE [Fiche descriptive](#) )  
REY( classement: Non ICPE [Fiche descriptive](#) )  
ROUERE LUDOVIC( classement: Autres régimes [Fiche descriptive](#) )  
TARTAGLIA Gérard( classement: Enregistrement [Fiche descriptive](#) )  
TORBIERO BERNARD( classement: Non ICPE [Fiche descriptive](#) )  
TSANEV Tsanko( classement: Non ICPE [Fiche descriptive](#) )  
VITIVISTA SAS( classement: Autres régimes [Fiche descriptive](#) )

Plagepomi:

Ruisseau de la Tauge : Tout le cours( Axe poissons migrateurs, classement: Indéterminé )

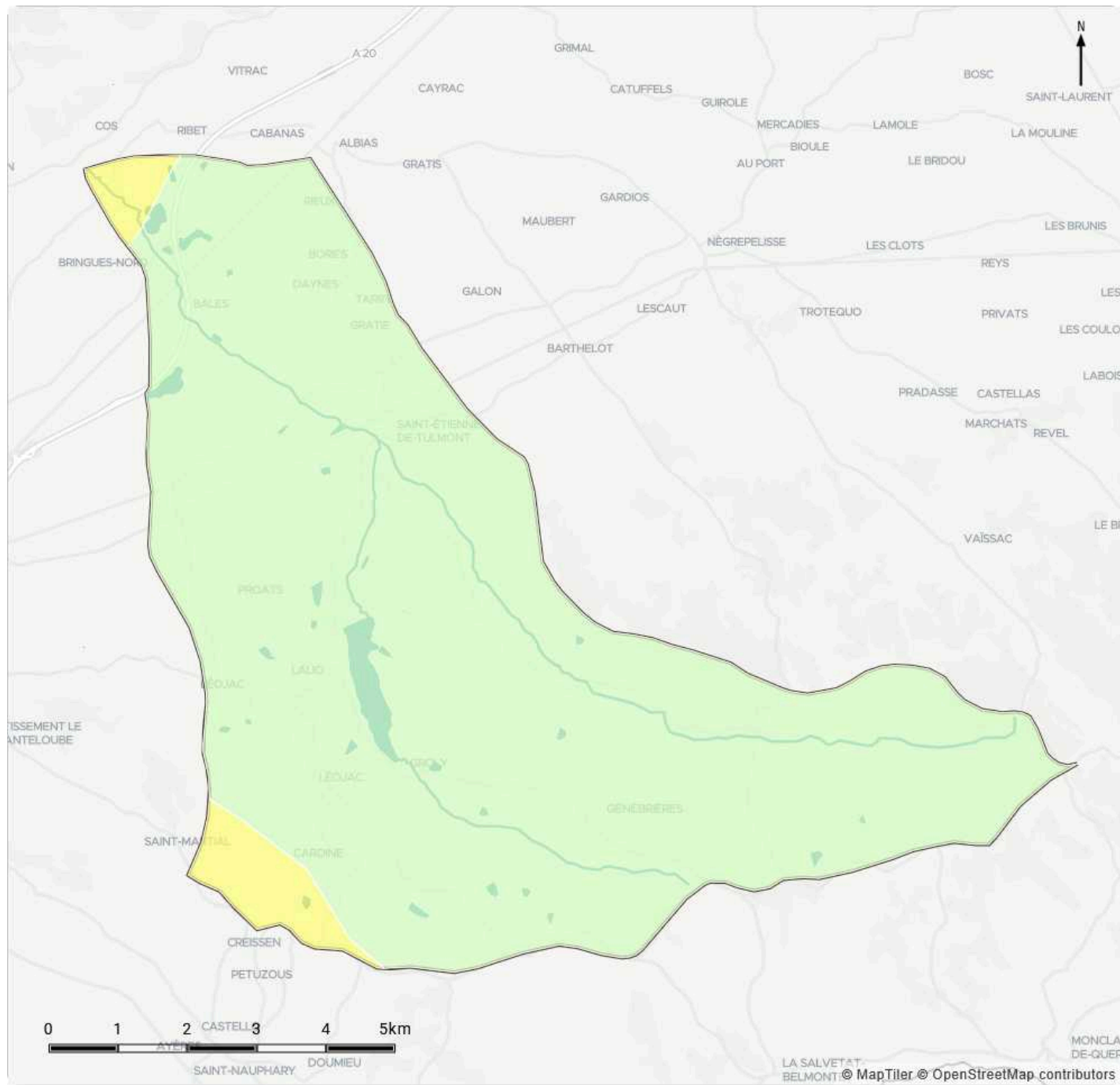
Znieff:

RIVIÈRE AVEYRON( 730003026, classement: 1 [Fiche descriptive](#) )  
VALLÉE DE L' AVEYRON( 730011383, classement: 2 [Fiche descriptive](#) )  
RETENUE DE LÉOJAC-GÉNÉBRIÈRES( 730030233, classement: 1 [Fiche descriptive](#) )

Zone de répartition des eaux:

05821( 05821, )

### Géologie:

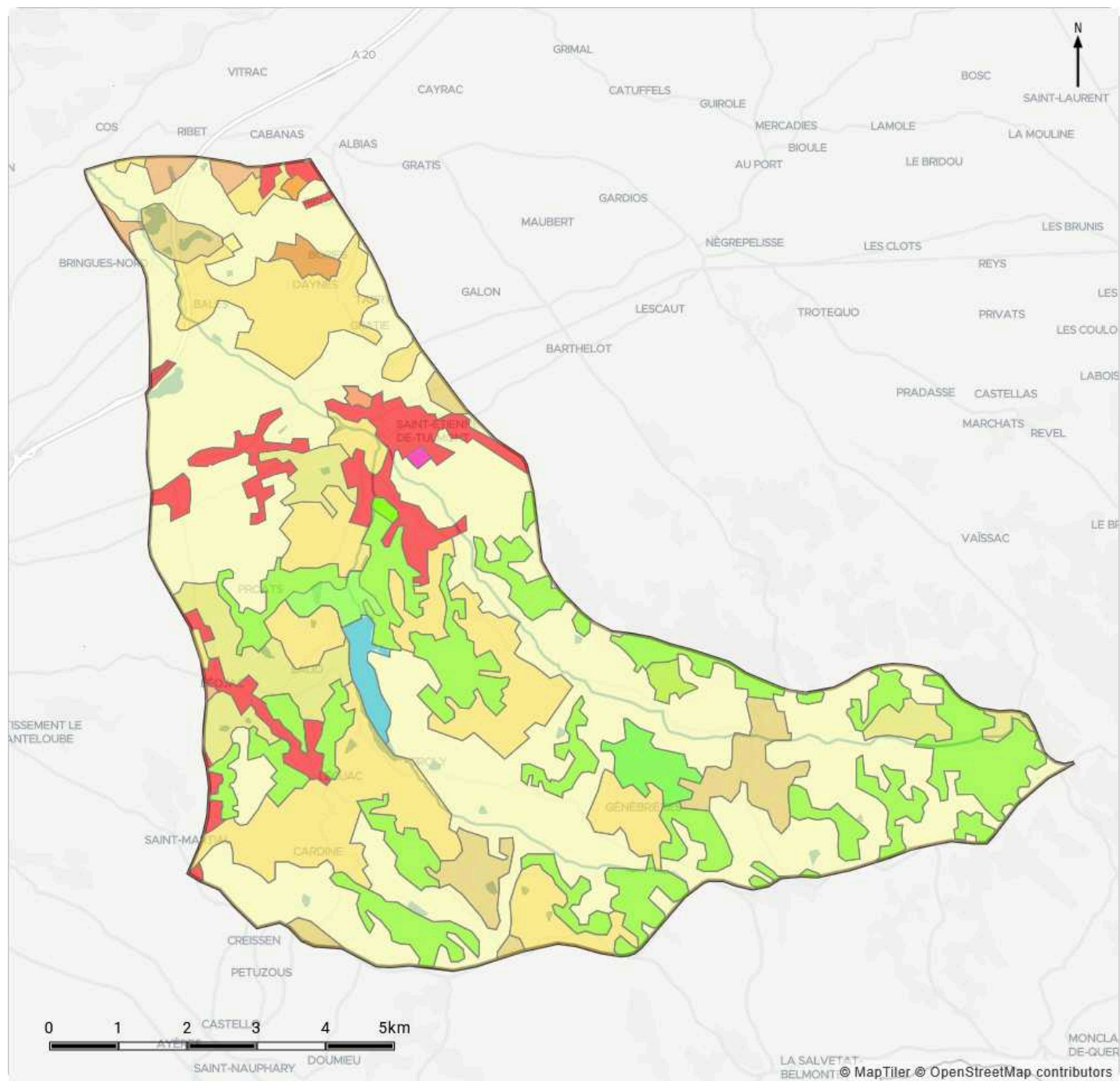


Fournisseur: BRGM Date d'intégration: 28/11/2025 [Conditions d'utilisation](#) | [En savoir plus](#)

#### Légende

- Argiles
- Sables

## Occupation du sol:

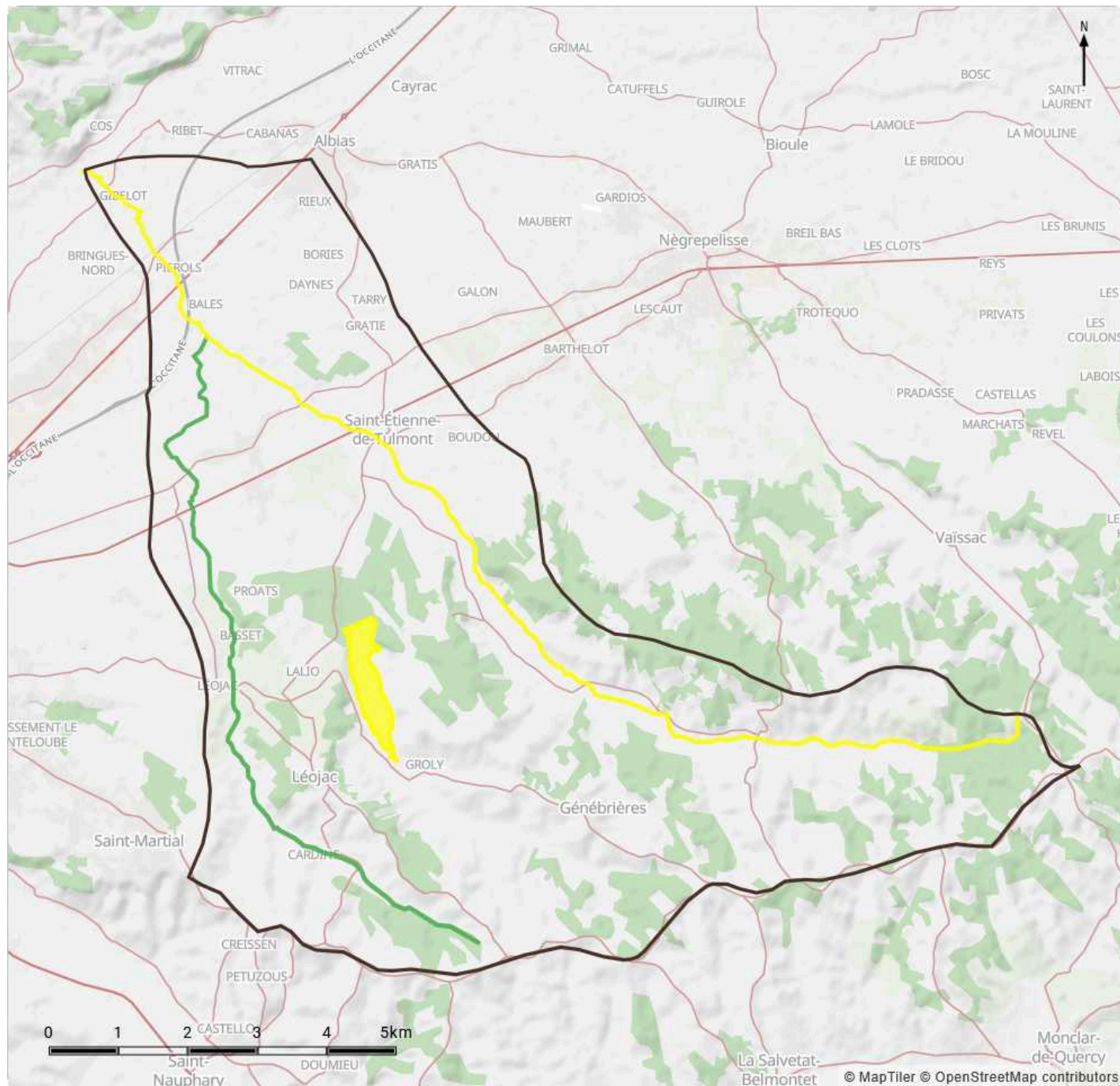


Fournisseur: Union européenne – SOeS, CORINE Land Cover, 2018 Date d'intégration: 28/11/2025 [Conditions d'utilisation](#) | [En savoir plus](#)

## Légende

- |  |   |   |  |   |  |
|--|---|---|--|---|--|
| <span style="color: magenta;">■</span> Chantiers   | <span style="color: lightgreen;">■</span> Forêt et végétation arbustive en mutation   | <span style="color: green;">■</span> Forêts de feuillus   | <span style="color: forestgreen;">■</span> Forêts mélangées                              | <span style="color: yellowgreen;">■</span> Landes et broussailles                 | <span style="color: cyan;">■</span> Plans d'eau                |
| <span style="color: yellow;">■</span> Prairies et autres surfaces toujours en herbe à usage agricole | <span style="color: red;">■</span> Réseaux routier et ferroviaire et espaces associés | <span style="color: brown;">■</span> Surfaces essentiellement agricoles, interrompues par des espaces naturels importants | <span style="color: orangeyellow;">■</span> Systèmes culturaux et parcellaires complexes | <span style="color: yellow;">■</span> Terres arables hors périmètres d'irrigation | <span style="color: orange;">■</span> Vergers et petits fruits |
| <span style="color: orange;">■</span> Vignobles  |   |   |  |   |  |

## Masses d'eau DCE sur le contexte, objectifs et état:



Fournisseur: Agences de l'eau Date d'intégration: 27/11/2025

## Etat ou potentiel écologique

■ Très Bon
 ■ Bon
 ■ Moyen
 ■ Médiocre
 ■ Mauvais

Code	Nom	Etat ou potentiel écologique	Etat chimique	Objectif d'état	Echéance d'état
<a href="#">FRFR382_1</a>	Ruisseau de l'Angle	Bon	Bon	Bon état 2021	2021
<a href="#">FRFL96</a>	Retenue du Tordre	Moyen	Bon	Objectif moins strict	2027
<a href="#">FRFR382</a>	La Tauge	Moyen	Bon	Objectif moins strict	2027

## Peuplement piscicole:

### Données générales:

Zonation piscicole: Zone à barbeau supérieure  
Espèce(s) repère: Barbeau fluviatile, Chevaine, Goujon, Vairon  
Espèce(s) cible: Anguille d'Europe  
Poissons migrants: Anguille d'Europe  
Espèces invasives: Ecrevisse de Louisiane

### Peuplement actuel:

Espèces majoritaires: Chevaine, Goujon, Loche franche, Vairon  
Espèces occasionnelles: Brème commune, Carassin commun, Carpe commune, Rotengle  
Espèces d'intérêt particulier: Anguille d'Europe

### Peuplement potentiel:

Espèces centrales: Barbeau fluviatile, Chevaine, Goujon, Loche franche, Toxostome, Vairon  
Espèces intermédiaires: Anguille d'Europe, Ecrevisse à pieds blancs, Lamproie de Planer

### Statut et diversité des espèces du Bassin versant:

Pour ce contexte, l'inventaire piscicole est localisé en aval de la confluence du Tordre et du Tauge. Cette station comprend trois espèces de cyprinidés rhéophiles (Goujons, Chevesnes et Vairons) et une espèce accompagnatrice (Loche Franche). Les individus capturés présentent peu de classes de tailles différentes, avec des individus majoritairement de petites tailles du fait d'un habitat limité étagement de la lame d'eau, peu de zones de tenue profondes et quasiment pas d'abris). La présence d'écrevisses de Louisiane est aussi à surveiller pour éviter leur prolifération.

Des inventaires plus anciens à l'aval du contexte apportaient des résultats similaires malgré une légère amélioration de l'habitat piscicole mais aussi avec la présence de quelques cyprinidés non rhéophiles (carpe commune, rotengle, carassin).

Il est aussi à noter l'absence des espèces les plus exigeantes, comme le Toxostome notamment, trace d'une qualité globale encore insuffisante.

Pour l'ensemble de ces raisons, le contexte a été classé perturbé avec des peuplements peu diversifiés, en termes d'espèces et densités.  
C

#### Enjeux Migrateurs

Le même constat est effectué pour les espèces migratrices. Le classement du cours d'eau en liste 1 pour les enjeux migrateurs, et la capture de rares anguilles montre un certain potentiel du cours d'eau. Néanmoins, avec les données disponibles, il n'est pas possible de conclure précisément sur l'état de ce peuplement. C'est pourquoi, là aussi, l'acquisition de nouvelles connaissances serait nécessaire, pour avoir une meilleure vision du peuplement.

### Espèces remarquables:

Aucune espèce renseignée

### Inventaire piscicole récent:

Date	Cours d'eau	Commune	Lieu dit	Etat peuplement	Commanditaire	Opérateur	Espèces pêchées
17/09/24		Saint-Étienne-de-Tulmont	Aval Pont D66			FDAAPPMA 82	Chevaine, Brème bordelière, Black-bass à grande bouche, Loche franche, Ecrevisse de Louisiane, Goujon
03/10/22		Saint-Étienne-de-Tulmont	Aval Pont D66			FDAAPPMA 82	Loche franche, Goujon, Chevaine, Ecrevisse de Louisiane, Poisson-chat
21/09/20		Saint-Étienne-de-Tulmont	Aval Pont D66			FDAAPPMA 82	Chevaine, Poisson-chat, Ecrevisse de Louisiane, Goujon, Loche franche, Vairon
01/10/18		Saint-Étienne-de-Tulmont	Aval Pont D66			FDAAPPMA 82	Chevaine, Loche franche, Goujon, Vairon, Ecrevisse de Louisiane

## Gestion et halieutisme:

### Acteurs de la gestion piscicole:

Nom	Type	Linéaire dans le contexte (km)	Linéaire total (km)	Surface dans le contexte (ha)
Montauban 3 Rivières	AAPPMA	27.53	138.15	0

### Type de gestion des 5 dernières années:

Le diagnostic a mis en évidence la présence des principales espèces repères. Néanmoins, la capacité d'accueil du milieu apparait limitante et se répercute sur la fonctionnalité globale du peuplement, avec notamment la présence de très faibles densités pour les espèces repères présentes.

Pour l'ensemble de ces raisons, la FDAAPPMA 82 préconise de **conserver une gestion raisonnée sur ce contexte**, (espèces, densités, nombre de lâchers, secteurs, en fonction de la demande...).

## Diagnostics et pressions anthropiques:

### Pressions principales:

**Nature:** Hydrologie "naturelle" et facteurs aggravants

**Localisation:**

Tout le linéaire

**Description:**

Etiages régulièrement sévères, en deçà des débits minimaux biologiques

Plans d'eau et retenues colinéaires - Prélèvements

**Impact état fonctionnel:**

Diminution de la ressource en eau (évaporation, prélèvement irrigation) → amplification de l'étiage

Réduction de la capacité d'accueil (homogénéisation en habitat peu biogène, colmatage des sédiments algal et minéral...) et de la capacité d'autoépuration donc de la qualité de l'eau (T°, MES, MO, ...)

**Impact recrutement espèce repère: Modéré**

**Impact accueil espèce repère: Fort**

**Nature:** Altérations hydromorphologiques

**Localisation:**

Tout le linéaire

**Description:**

Incision du lit mineur, et déconnexion du lit mineur et du lit majeur

Gabarit du lit

**Impact état fonctionnel:**

- Homogénéisation des habitats et des vitesses d'écoulements
- Colmatage des sédiments
- Abaissement de la nappe et assèchement des zones humides
- Incision du lit mineur, et déconnexion du lit mineur et du lit majeur (déconnexion de la ripisylve, perte de la dynamique latérale, abaissement de la nappe...)
- Faible dynamique latérale (incision, endiguement...)

**Impact recrutement espèce repère: Modéré**

**Impact accueil espèce repère: Fort**

### Pressions annexes:

**Nature:** Ouvrages anthropiques, Seuils

**Localisation:**

6 obstacles recensés sur le linéaire

**Description:**

Obstacles à l'écoulement

**Impact état fonctionnel:**

- Altération de la continuité écologique (Cloisonnement des populations piscicoles, obstacle à la montaison et dévalaison des espèces migratrices)
- Altération de la continuité sédimentaire (piégeage de la charge sédimentaire → déficit sédimentaire et érosion à l'aval des ouvrages)

**Impact recrutement espèce repère: Modéré**

**Impact accueil espèce repère: Modéré**

Nature: Occupation du sol et usages anthropiques

Localisation:

Tout le BV

Description:

Rejets lessivage des sols (agricoles, domestiques, urbains),

Impact état fonctionnel:

Dégradation de la qualité de l'eau

Transfert plus rapide d'éléments polluants (MES, Azotes/Phosphores, Produits phytosanitaires...)

Modification du régime hydrologique (amplification des phénomènes d'étiages et de crues)

Impact recrutement espèce repère: **Modéré**

Impact accueil espèce repère: **Fort**

## Synthèse des actions préconisées:

### Priorité absolue:

Intitulé: Améliorer la gestion quantitative afin d'assurer un débit suffisant à l'étiage

Localisation:

Tout le linéaire

Description:

Limiter les prélèvements (agriculture/industrie/AEP) Limiter l'impact des plans d'eau et des retenues collinaires en assurant des débits réservés Sensibilisation pour la préservation des zones humides existantes et restauration de nouvelles Implantation, densification et restauration de la ripisylve

Effet attendu sur les espèces repère:

Gain en capacité d'accueil du milieu pour les espèces repères

Effet attendu sur le milieu:

Amélioration des débits estivaux, et donc de l'attractivité du milieu pour les espèces repères. Sur les secteurs présentant les plus faibles débits (Affluents, Séoune), l'amélioration de la diversité et des densités serait significative

lien avec l'orientation fondamentale du SDAGE:

Orientation C: Agir pour assurer l'équilibre quantitatif (2022-2027)

Intitulé: Diversifier les écoulements et les habitats

Localisation:

Tout le linéaire

Description:

Implantation de banquettes minérales, Blocs dispersés, entretien sélectif du bois mort... Restauration ou création d'une ripisylve

Effet attendu sur les espèces repère:

Amélioration de la capacité d'accueil et de recrutement par la diversification des habitats

Effet attendu sur le milieu:

Amélioration de l'hydromorphologie, de l'auto-épuration et de la thermie par la restauration des composantes de l'habitat (vitesses, hauteurs d'eau, substrats et connexion lit mineur lit majeur...)

lien avec l'orientation fondamentale du SDAGE:

Orientation D: Préserver et restaurer les fonctionnalités des milieux aquatiques et humides (2022-2027)

### Priorité modérée:

Intitulé: Amélioration des connaissances, Suivis et Sensibilisation

Localisation:

Tous les BV

Description:

Poursuivre et développer les réseaux d'acquisition de connaissance, de suivis et diagnostics Développer les approches multi-partenariales Poursuivre et développer les actions de sensibilisation, d'éducation à l'environnement, de communication (porter à connaissance) et de valorisation des données auprès des élus, des gestionnaires, des usagers, du grand public et des scolaires

lien avec l'orientation fondamentale du SDAGE:

Orientation A: Créer les conditions de gouvernance favorables à l'atteinte des objectifs du SDAGE (2022-2027)

### Priorité faible:

Donnée non renseignée

## Synthèse des préconisations:

### RAC/MAC 1 Réduction des pressions quantitatives et qualitatives sur la ressource en eau

Le diagnostic a mis en avant la faible disponibilité de la ressource en eau lors des étiages comme le principal facteur limitant recensé sur ce contexte. Les faibles débits estivaux se répercutent par une CA fortement réduite sur la Tauge, mais aussi sur ses deux principaux affluents. La mise en place d'actions visant à améliorer l'habitat n'apparaît en l'état pas primordial. Il s'agit du seul élément qui permettrait une amélioration significative du peuplement piscicole.

Dans le même temps, la qualité de l'eau observée sur la Tauge est elle aussi dégradée, et présente un facteur limitant au développement des espèces repères sur le contexte.

Ainsi, il apparaît primordial d'améliorer la quantité et la qualité de la ressource en eau dans un premier temps. Une fois que ces deux paramètres auront été modifiés, des actions pourront être réalisées pour restaurer et réhabiliter l'habitat lui aussi dégradé sur ce contexte.

**Rac 2 Amélioration des connaissances**

Les démarches d'acquisition de connaissances sur ce contexte sont à continuer par la FDAAPPMA. Elles permettent d'affiner la compréhension du fonctionnement du milieu et d'identifier et comprendre les altérations du milieu, ainsi que les facteurs limitants à leur origine. De plus, ces données pourraient notamment être précieuses dans le cadre de futurs projets. Le suivi mis en place depuis plusieurs années permet en outre d'observer les éventuelles évolutions du territoire (amélioration ou dégradation).

Le développement de nouvelles stations apparaît nécessaire sur ce contexte. Celui-ci permettrait de réaliser des comparaisons amont/aval par exemple, ou encore d'obtenir une vision plus précise du fonctionnement des affluents, sur lesquels peu de données sont disponibles.

**Gestion piscicole préconisée:****Gestion globale préconisée: Gestion raisonnée****Observations:**

L'amélioration de la fonctionnalité du contexte par des mesures directement applicables par la FDAAPPMA n'apparaît ici pas possible. Une gestion piscicole raisonnée est donc recommandée. Des déversements pourront avoir lieu sur le contexte, mais ils devront être réfléchis quant aux espèces, quantités, et périodes de mises en place de ces actions. De même, ils devront répondre à un enjeu halieutique (pression pêche) et être réalisés sur des secteurs spécifiques (accessibilité, pression de pêche).

Aucun déversement de cyprinidés rhéophiles ne devra avoir lieu (goujon notamment). Le diagnostic a mis en évidence leur présence sur le contexte et les faibles densités observées résultant de la CA du milieu, directement dépendante des faibles débits estivaux.