



Rapport du contexte Tarn 10- 820012

Type de contexte: Cours d'eau



Etat fonctionnel
Dégradé



Domaine
Cyprinicole



Catégorie piscicole
2ème catégorie



Biocénotype



Surface
46196.6 hectares



Espèce repère
Brochet commun

Photos du contexte:



Date: 17/06/2019 **Auteur(s):** FDAAPPMA82
Localisation: Tarn à Bressols



Date: 26/11/2011 **Auteur(s):** FDAAPPMA82
Localisation: Chaussée de Corbarieu



Date: 13/08/2012 **Auteur(s):** FDAAPPMA82
Localisation: Tarn à Rivière Basse

Diagnostic en date du 04/12/2025:

Répartition de l'espèce: **Morcelée**

Cohérence avec la répartition historique naturelle

Présence de l'espèce dans 40 à 60% des pêches effectuées ces 3 dernières années dans le contexte

Cycle biologique: **Accompli difficilement**

Présence de deux classes d'âge

Abondance: **Limitée**

Ecart par rapport à la biotipo et/ou données historiques

Ecart d'abondance ≥ 3

Qualité du milieu et fonctionnalités pour l'espèce:

Durablement altérées

Observations:

L'outil et la méthode ne permettent pas de classer convenablement l'état de la population du brochet en tant qu'espèce repère : présent mais sans que l'on connaisse exhaustivement la structuration et la densité de la population (biais méthodologiques, difficultés d'investigations liées aux dimensions du cours d'eau...).

Synthèse état des lieux et diagnostic:

Parmi les contextes ésoecyprinicoles étudiés, le contexte du Tarn est celui qui présente le potentiel le moins intéressant pour la réalisation du cycle de vie de l'espèce repère. Cela se confirme au travers de l'observation des niveaux de fonctionnalités qui mettent en évidence la dégradation du milieu sur la majorité des sous-secteurs étudiés.

Capacité d'Accueil

Le fort taux d'étagement, avec les zones lenticques induites par la succession d'ouvrages, se traduit par une augmentation "artificielle" de la capacité d'accueil du milieu donc de la population théorique de brochets adultes.

L'influence du fort encaissement du lit, couplée avec une chenalisation, conduisent à la prédominance de berges abruptes et de zones littorales profondes, y compris au plus près des berges. Le Tarn présente ainsi une certaine homogénéité de l'habitat. Les zones de faibles profondeurs sont ainsi réduites et la capacité de recrutement n'en est que plus limitée.

Capacité de Recrutement

Pour les mêmes raisons que la capacité d'accueil est augmentée artificiellement, la capacité de recrutement s'en trouve réduite. Le Tarn présente une très faible diversification des faciès. La succession d'ouvrages, couplée d'un encaissement du cours d'eau, ainsi qu'une très faible sinuosité, se traduit par un colmatage des substrats. A cela s'ajoute une déconnexion de la ripisylve, la prédominance de berges abruptes, et des profondeurs observées importantes sur toute la largeur du cours d'eau même à proximité immédiate des berges. Pour l'ensemble de ces raisons, les habitats favorables à la reproduction du brochet sont peu nombreux et fractionnés. Il en est de même pour la croissance des alevins qui peut être impactée par le manque d'habitats favorables.

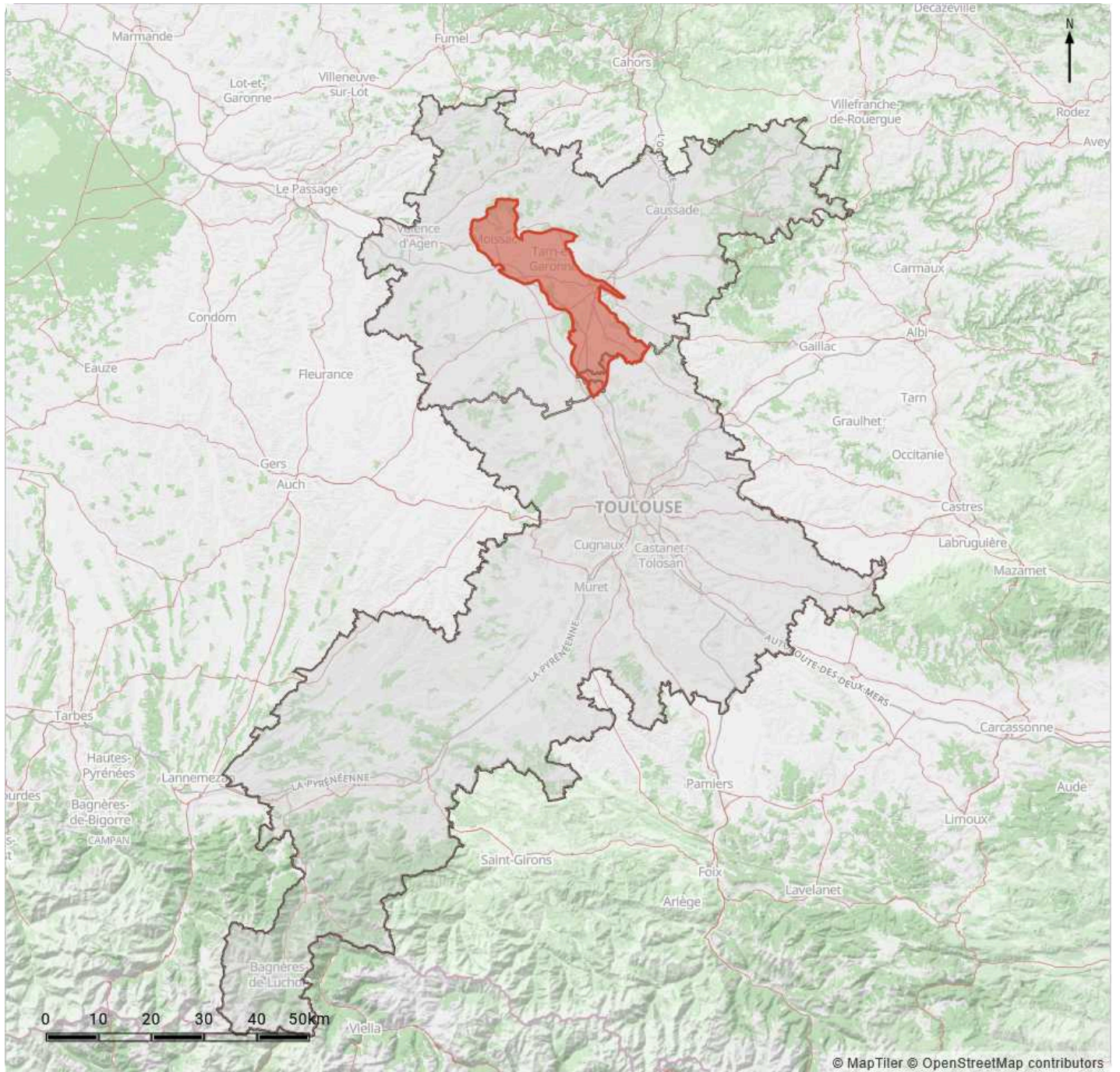
Le Tarn est aussi caractérisé par un faible nombre d'annexes fluviales. Seulement 5 annexes fluviales ont été envisagées pour diagnostic et la plupart se sont avérées être des bras vifs dès que les débits augmentent au début du printemps annihilant tout potentiel en tant que frayère/nurserie pour l'espèce repère ou zone refuge pour l'ensemble des poissons. Sur ce contexte, aucune annexe fluviale n'est actuellement présente et exploitable pour l'espèce repère.

Au final, le succès de la reproduction de l'espèce repère est dépendante des quelques herbiers dont la croissance est rendue possible par une hauteur d'eau moins importante sur certains secteurs, ou encore, au travers des berges peu abruptes présentant une végétation ou un système racinaire exploitable et restent "diffus" tout au long du linéaire sans qu'une zone clairement définie comme favorable ait pu être identifiée.

Fonctionnalité

L'analyse de la fonctionnalité du Tarn fait ressortir un milieu dégradé et avec un faible potentiel d'amélioration vis à vis de l'espèce repère.

Localisation du contexte:

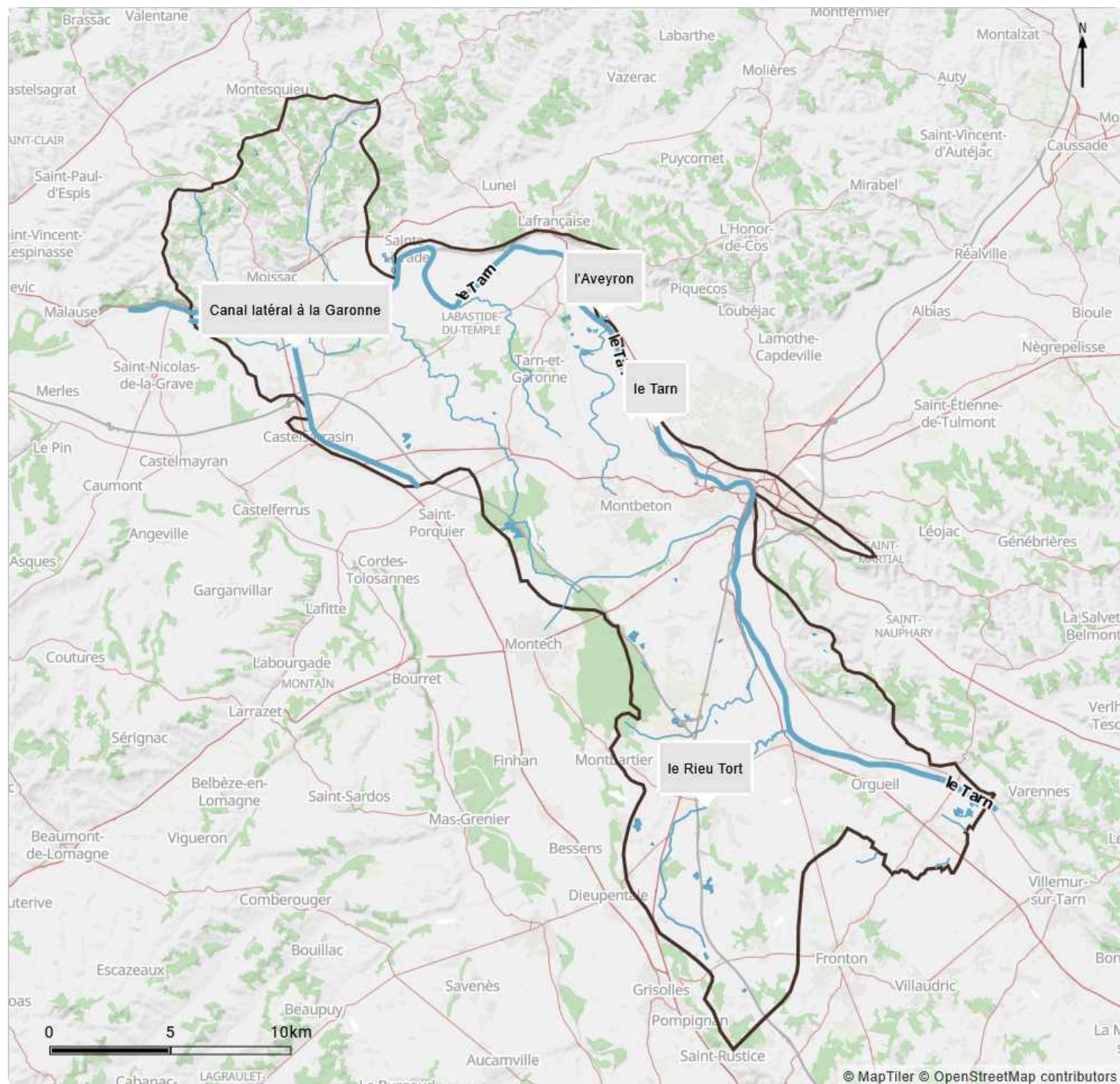


Fournisseur: IGN Date d'intégration: 25/11/2019 [Conditions d'utilisation](#) | [En savoir plus](#)

Légende

- Limites départementales
- Contexte piscicole

Hydrographie:



Fournisseur: © IGN - BD TOPAGE® 2018 implémenté par la structure utilisatrice Date d'intégration: 30/11/2025 [Conditions d'utilisation](#) | [En savoir plus](#)

Légende

— Cours d'eau ■ Plans d'eau

Hydrographie:

Cours d'eau principaux:

- Nom des cours d'eaux principaux: Canal latéral à la Garonne (20.045 km), l'Aveyron (0.649 km)
- Linéaire dans le contexte: **20.694 km**

Affluents:

- Nom des Affluents: le Rieu Tort (15.307 km), le lemboulas (1.864 km), le Tescou (0.102 km), Ruisseau de larone (24.031 km), Ruisseau du Bartac (12.115 km), Ruisseau de Payrol (12.001 km), Ruisseau de Maribenne (11.304 km), Ruisseau du Vergnet (10.898 km), Canal de Montech (10.844 km), Ruisseau de Millole (9.058 km), Ruisseau de la Madeleine (6.235 km), Ruisseau des Nauses (1.268 km), Ruisseau de Rival (1.178 km), Ruisseau de la

Vergnède (0.844 km)

- Nombre total d'affluents: 14

Linéaire total de cours d'eau affichés dans le contexte: 196.022 km

Nombre total de plans d'eau affichés dans le contexte: 87

Plan d'eau, bassin, reservoir:

INCONNU (2.6 ha),INCONNU (1.25 ha),INCONNU (0.72 ha),INCONNU (0.65 ha),INCONNU (3.31 ha),INCONNU (3.4 ha),INCONNU (3.34 ha),INCONNU (2.88 ha),INCONNU (8.87 ha),INCONNU (1.18 ha),INCONNU (3.15 ha),INCONNU (0.85 ha),INCONNU (13.03 ha),INCONNU (1.1 ha),INCONNU (0.87 ha),INCONNU (0.32 ha),INCONNU (3.43 ha),INCONNU (0.16 ha),INCONNU (0.54 ha),INCONNU (1.87 ha),INCONNU (0.9 ha),INCONNU (2.08 ha),INCONNU (1.05 ha),INCONNU (5.29 ha),INCONNU (0.71 ha),INCONNU (0.75 ha),INCONNU (10.79 ha),INCONNU (0.6000000000000001 ha),INCONNU (0.54 ha),INCONNU (7.41 ha),INCONNU (1.17 ha),INCONNU (0.18 ha),INCONNU (5.31 ha),INCONNU (0.93 ha),INCONNU (0.97 ha),INCONNU (0.97 ha),INCONNU (1.08 ha),INCONNU (2.2800000000000002 ha),INCONNU (2.63 ha),INCONNU (0.1 ha),INCONNU (0.52 ha),INCONNU (0.54 ha),INCONNU (1.17 ha),INCONNU (0.5700000000000001 ha),INCONNU (0.52 ha),INCONNU (2.63 ha),INCONNU (0.87 ha),INCONNU (0.9500000000000001 ha),INCONNU (0.98 ha),INCONNU (1.48 ha),INCONNU (4.08 ha),INCONNU (2.25 ha),INCONNU (0.88 ha),INCONNU (0.18 ha),INCONNU (2.43 ha),INCONNU (0.72 ha),INCONNU (11.48 ha),INCONNU (0.66 ha),INCONNU (0.13 ha),INCONNU (0.55 ha),INCONNU (1.83 ha),INCONNU (1.34 ha),INCONNU (6.49 ha),INCONNU (1.82 ha),INCONNU (0.62 ha),INCONNU (3.21 ha),INCONNU (0.93 ha),INCONNU (1.8900000000000001 ha),INCONNU (1.49 ha),INCONNU (1.08 ha),INCONNU (1.03 ha),INCONNU (1.4 ha),INCONNU (2.14 ha),INCONNU (11.58 ha),INCONNU (0.67 ha),INCONNU (1 ha),INCONNU (0.61 ha),INCONNU (5.63 ha),INCONNU (0.5700000000000001 ha),INCONNU (1.3599999999999999 ha),INCONNU (0.61 ha),INCONNU (0.03 ha),INCONNU (1.4100000000000001 ha),INCONNU (0.72 ha),INCONNU (0.71 ha),PLAN D'EAU DU BOIS DES ALEGRES (9.05 ha),LAC DES FOURRIERES (8.15 ha)

Observations sur l'hydrographie :

Hydromorphologie

Le Tarn apparait fortement modifié d'un point de vue hydromorphologique par les nombreux ouvrages anthropiques entrainant la succession de biefs lenticques qui caractérisent l'essentiel du cours d'eau.

Les très faibles pentes et sinuosité participent à l'uniformisation des écoulements et des habitats. L'encaissement du lit ne permet pas une connexion fonctionnelle au lit majeur et à la ripisylve et les zones littorales généralement abruptes et profondes réduisent d'autant plus l'implantation pérenne d'herbiers d'hydrophytes.

Le Tarn se rapproche ainsi d'une succession de plans d'eau, avec des zones lotiques profondes quand les débits sont élevés, et/ou à l'aval des barrages, seules zones moins profondes où s'observent encore quelques atterrissements.

Hydrologie

Le débits spécifique (QSP) moyen annuel du Tarn traduit une ressource en eau relativement abondante sur ce cours d'eau y compris à l'étiage puisque le débit moyen mensuel sec de période de retour 5 ans (QMNA5) représente environ 15% du débit moyen (QMN). Les étiages peuvent toutefois être sévère, avec des débits passant parfois sous le seuil du débit objectif d'étiage (DOE).

Thermie

Les régimes thermiques observés sur le Tarn mettent en avant des températures élevées dès l'entrée du cours d'eau dans le département. Une augmentation de celles-ci depuis l'amont vers l'aval est aussi visible sur ce contexte, au travers des différentes stations de mesures. Ces résultats s'expliquent par l'important nombre de barrages présents engendrant une succession de zones lenticques similaires à des plans d'eau.

Au final, ces régimes thermiques présentent des valeurs et des amplitudes annuelles importantes qui peuvent avoir des conséquences sur la reproduction de l'espèce repère (précocité et courte durée des températures optimales pour la fraie du brochet, fractionnement...), mais aussi pour celle de l'ensemble du peuplement piscicole. Certaines années, un réchauffement rapide des eaux est visible. Si les autres éléments nécessaires à la mise en place du succès de reproduction ne sont pas réunis (disponibilité du succès de ponte, hydrologie favorable ...), la fraie peut ainsi être compromise. De même, les fortes températures et le réchauffement plus tôt de l'eau, peut entrainer des fraies prématurées, avec un risque de diminution du succès de reproduction et un dépassement par rapport aux tolérances des espèces les plus exigeantes. Des températures supérieures à 31°C, en surface, ont ainsi pu être relevées sur l'aval du Tarn.

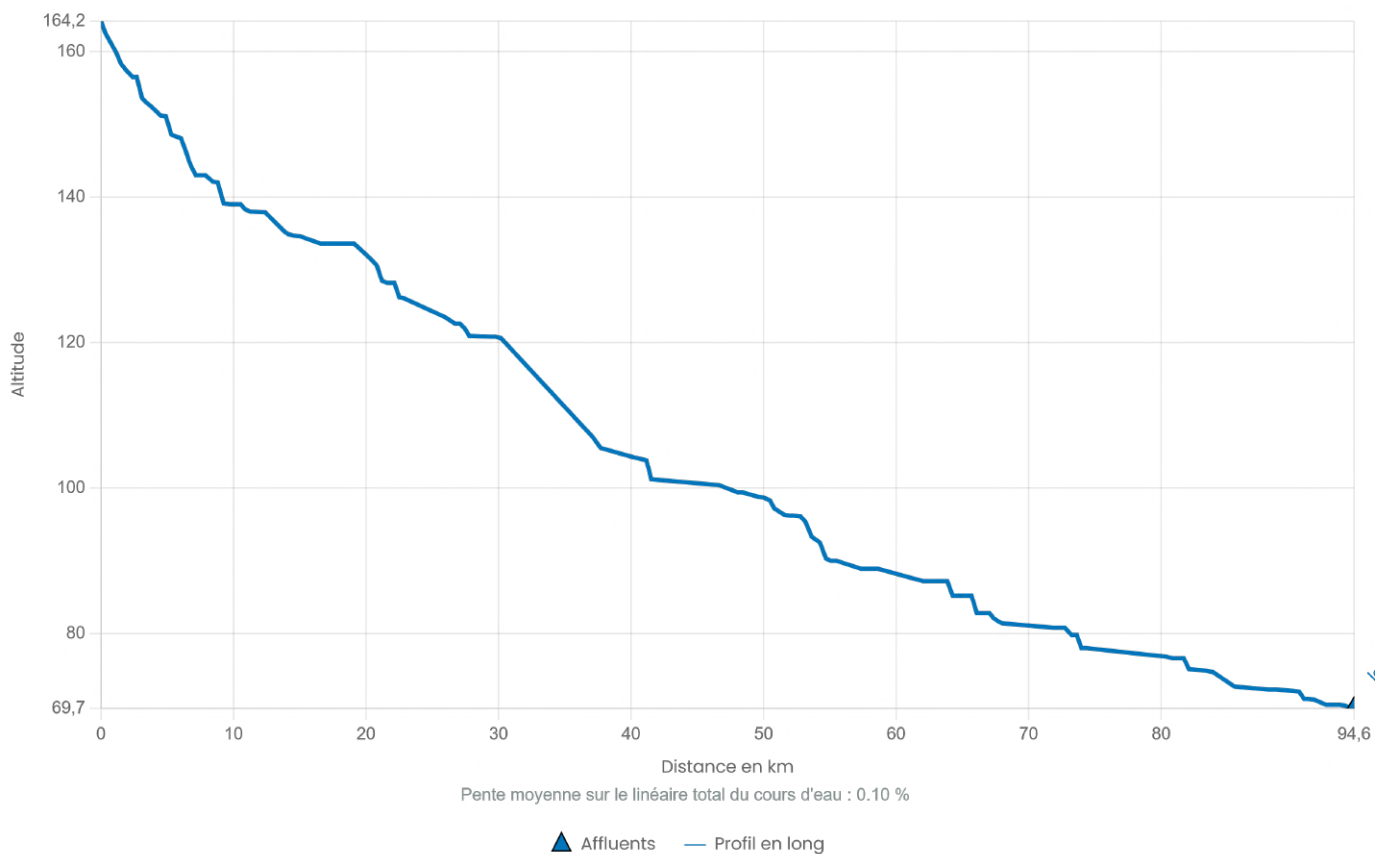
Stations hydrologiques:

Fournisseur: Service Central d'Hydrométéorologie et d'Appui à la Prévision des Inondations (SCHAPI) Date d'intégration: 30/10/2025 [Conditions d'utilisation](#) | [En savoir plus](#)

| Code station | Etat écologique | Régime | Fiche de synthèse |
|--------------|---|--------|--|
| 04991031 | Le ruisseau de Payrol à Barry-d'Islemade | | www.hydro.eaufrance.fr/sitehydro/04991031/synthese |
| 05970001 | Le ruisseau du Bartac à Moissac | | www.hydro.eaufrance.fr/sitehydro/05970001/synthese |
| 04941010 | Le Tarn à Montauban | | www.hydro.eaufrance.fr/sitehydro/04941010/synthese |
| 05901010 | Le Tarn aux Barthes et à Lizac et à Moissac | | www.hydro.eaufrance.fr/sitehydro/05901010/synthese |
| 05981010 | Le Tarn à Moissac [aval] | | www.hydro.eaufrance.fr/sitehydro/05981010/synthese |
| 04941011 | Le Rieu Tort à Campsas | | www.hydro.eaufrance.fr/sitehydro/04941011/synthese |
| 04941012 | Le ruisseau de Guitardio à Corbarieu | | www.hydro.eaufrance.fr/sitehydro/04941012/synthese |
| 04991030 | Le Tarn à Villemade | | www.hydro.eaufrance.fr/sitehydro/04991030/synthese |
| 04931013 | Le ruisseau de Cardayre à Nohic | | www.hydro.eaufrance.fr/sitehydro/04931013/synthese |
| 05901011 | Le ruisseau de Bernon à Meauzac | | www.hydro.eaufrance.fr/sitehydro/05901011/synthese |
| 05990001 | Le ruisseau de Madeleine à Moissac | | www.hydro.eaufrance.fr/sitehydro/05990001/synthese |
| 05901012 | Le ruisseau de Maribenne à Meauzac | | www.hydro.eaufrance.fr/sitehydro/05901012/synthese |

Altimétrie du cours d'eau principal:

l'Aveyron



Réglementation:Arrêté de protection du biotope:

SECTIONS DU COURS DE LA GARONNE, DU TARN, DE L'AVEYRON ET DU VIAUR DANS LEUR TRAVERSÉE DU DÉPARTEMENT DU TARN-ET-GARONNE(FR3800242, [Fiche descriptive](#))

BOIS DU CALVAIRE(FR3800249, [Fiche descriptive](#))

Catégorie piscicole:

Catégorie 2

Continuité écologique:

L'AVEYRON : À L'AVAL DE SA CONFLUENCE AVEC LA VÈRE(classement: Liste 2 [Fiche descriptive](#))

L'AVEYRON EN AVAL DE LA CHAUSSÉE DU MOULIN DE FAN INCLUSE(COMMUNE DE BELCASTEL)(classement: Liste 1 [Fiche descriptive](#))

LE LEMBOULAS À L'AVAL DU PONT DU LIEU-DIT LEPARRE (COMMUNE DE MONTFERMIER)(classement: Liste 1 [Fiche descriptive](#))

LE RIEU TORT(classement: Liste 1 [Fiche descriptive](#))

LE RUISSEAU DE BERNON(classement: Liste 1 [Fiche descriptive](#))

LE RUISSEAU DE CANTALOUBE(classement: Liste 1 [Fiche descriptive](#))

LE RUISSEAU DE LA NAUZE(classement: Liste 1 [Fiche descriptive](#))

LE RUISSEAU DE LARONE(classement: Liste 1 [Fiche descriptive](#))

LE RUISSEAU DE MADELEINE(classement: Liste 1 [Fiche descriptive](#))

LE RUISSEAU DE MARIBENNE(classement: Liste 1 [Fiche descriptive](#))

LE RUISSEAU DE MILLOLE(classement: Liste 1 [Fiche descriptive](#))

LE RUISSEAU DE PAYROL(classement: Liste 1 [Fiche descriptive](#))

LE RUISSEAU DE PENGALINE(classement: Liste 1 [Fiche descriptive](#))

LE RUISSEAU DU VERGNET(classement: Liste 1 [Fiche descriptive](#))

LE TARN : À L'AVAL DE SA CONFLUENCE AVEC L'AVEYRON(classement: Liste 2 [Fiche descriptive](#))

LE TARN : DE L'AVAL DU BARRAGE DE LA BOURÉLIE (EXCLU) À SA CONFLUENCE AVEC L'AVEYRON(classement: Liste 2 [Fiche descriptive](#))

LE TARN À L'AVAL DU BARRAGE DE MONTANS(classement: Liste 1 [Fiche descriptive](#))

LE TESCOU EN AVAL DE LA RETENUE (EN PROJET) DE SIVENS (81)(classement: Liste 1 [Fiche descriptive](#))

Contrat de milieu:

Aveyron Aval-Lère

Installations classées:

A.C.O. J - DESMONS ET FILS(classement: Enregistrement [Fiche descriptive](#))

ACAP 82(classement: Autres régimes [Fiche descriptive](#))

ACTION LOGISTICS FRANCE(classement: Autorisation [Fiche descriptive](#))

ALLIANCE AUTO DEPANNAGE(classement: Non ICPE [Fiche descriptive](#))

ALPHA RECYCLAGE COMPOSITES(classement: Autorisation [Fiche descriptive](#))

ANTAVIA(classement: Non ICPE [Fiche descriptive](#))

ANTIC YVONNE CHENIL DE LA CEPEE(classement: Autres régimes [Fiche descriptive](#))

APAG ENVIRONNEMENT(classement: Non ICPE [Fiche descriptive](#))

AQUITAINE RHONE GAZ(classement: Autres régimes [Fiche descriptive](#))

ARBEAU PERE ET FILS(classement: Enregistrement [Fiche descriptive](#))

ARCADIE SUDOUEST-BOUCHERIE DE L ABATTOIR(classement: Autres régimes [Fiche descriptive](#))

ARGAN(classement: Enregistrement [Fiche descriptive](#))

ASF(classement: Autorisation [Fiche descriptive](#))

AUTONEUM France SASU(classement: Enregistrement [Fiche descriptive](#))

BARGUES SARL(classement: Enregistrement [Fiche descriptive](#))

BAUDET Jouan SCEA (ex BONHOMME ALAIN)(classement: Autres régimes [Fiche descriptive](#))

BEGUE JEAN-MICHEL(classement: Autres régimes [Fiche descriptive](#))

BOUISSEL(classement: Autres régimes [Fiche descriptive](#))

CAILLAUD TP(classement: Non ICPE [Fiche descriptive](#))

CARCENAC EMELINE(classement: Autres régimes [Fiche descriptive](#))

CERTAS ENERGY FRANCE(classement: Autres régimes [Fiche descriptive](#))

CHAMBERT CHRISTOPHE(classement: Autres régimes [Fiche descriptive](#))

CLAUDE NICOLAS SAS(classement: Enregistrement [Fiche descriptive](#))

DÉCHETS RÉCUPÉRATION INDUSTRIELS ET MÉNAGERS DE MONTECH(classement: Autorisation [Fiche descriptive](#))

DELBREIL Jean-Luc(classement: Non ICPE [Fiche descriptive](#))

DENJEAN LOGISTIQUE OCCITANIE(classement: Autorisation [Fiche descriptive](#))

DENJEAN NORD GRANULATS (ex RUP)(classement: Autorisation [Fiche descriptive](#))

DISTRIPPLUS SARL(classement: Autres régimes [Fiche descriptive](#))

DOUMERC PNEUS SA(classement: Autres régimes [Fiche descriptive](#))

DROUET GUY(classement: Autres régimes [Fiche descriptive](#))

EARL de Joliet(classement: Autres régimes [Fiche descriptive](#))

EARL DE PEGURIER(classement: Autorisation [Fiche descriptive](#))

ECOMAT - ISDI(classement: Enregistrement [Fiche descriptive](#))
ECOMAT SARL(classement: Enregistrement [Fiche descriptive](#))
EDF Petite hydro(classement: Autorisation [Fiche descriptive](#))
ESSO SAF(classement: Non ICPE [Fiche descriptive](#))
EUROMASTER(classement: Non ICPE [Fiche descriptive](#))
EUROVIA LIANTS SUD OUEST(classement: Autorisation [Fiche descriptive](#))
FARELLA(classement: Enregistrement [Fiche descriptive](#))
FAURE CASSINI ISABELLE(classement: Autorisation [Fiche descriptive](#))
FOURMENT ET FILS SA(classement: Autorisation [Fiche descriptive](#))
GAEC DE NALYPOM(classement: Non ICPE [Fiche descriptive](#))
GILBERT POLYTECH(classement: Autres régimes [Fiche descriptive](#))
GNT(classement: Non ICPE [Fiche descriptive](#))
IMERYS TC(classement: Non ICPE [Fiche descriptive](#))
IREEF TOULOUSE HOLDCO SAS (ex EASYDIS-CONCERTO)(classement: Autorisation [Fiche descriptive](#))
ITM LOGISTIQUE ALIMENTAIRE INT(classement: Autorisation [Fiche descriptive](#))
JACQUELINE OPDEBEECK CHALET DE LULINE(classement: Autres régimes [Fiche descriptive](#))
JEAN RUP ET FILS SA(classement: Non ICPE [Fiche descriptive](#))
LAFITTE ET FRERES SA(classement: Autorisation [Fiche descriptive](#))
LAURENT SERVICES(classement: Enregistrement [Fiche descriptive](#))
LE PARFAIT JARDINIER(classement: Autres régimes [Fiche descriptive](#))
LEADER PRICE(classement: Non ICPE [Fiche descriptive](#))
LEVEQUE TRANSPORTS SA(classement: Autres régimes [Fiche descriptive](#))
LIEBHERR AEROSPACE TOULOUSE SAS(classement: Enregistrement [Fiche descriptive](#))
Mairie de Castelsarrasin(classement: Enregistrement [Fiche descriptive](#))
MAIRIE DE LIZAC(classement: Non ICPE [Fiche descriptive](#))
MARTINENKO TEIMURAZ(classement: Enregistrement [Fiche descriptive](#))
MAZIERES ET FILS SARL(classement: Enregistrement [Fiche descriptive](#))
MEYER MARTINE(classement: Autres régimes [Fiche descriptive](#))
MFG(classement: Enregistrement [Fiche descriptive](#))
MGF Logistique Sud-Ouest SAS(classement: Non ICPE [Fiche descriptive](#))
MOUTON Armand(classement: Enregistrement [Fiche descriptive](#))
MUSCAT PIERETTE(classement: Non ICPE [Fiche descriptive](#))
NOVACOOP Labastide(classement: Non ICPE [Fiche descriptive](#))
ORTEC GENERALE DE DE POLLUTION(classement: Autorisation [Fiche descriptive](#))
PERGUILHEM SAS(classement: Autres régimes [Fiche descriptive](#))
QUERCY REFRIGERATION(classement: Non ICPE [Fiche descriptive](#))
RECUP AUTOS 82(classement: Non ICPE [Fiche descriptive](#))
RIO TINTO (site Boules)(classement: Non ICPE [Fiche descriptive](#))
RISPE Alain(classement: Non ICPE [Fiche descriptive](#))
RJ NUISIBLES(classement: Non ICPE [Fiche descriptive](#))
S.E.L. LABASTIDE(classement: Autorisation [Fiche descriptive](#))
SAS DE BELVEZE - Lemouzy Jean-Luc(classement: Non ICPE [Fiche descriptive](#))
SCI MEGA INVEST(classement: Non ICPE [Fiche descriptive](#))
SEDUCTION AUTOMOBILE(classement: Enregistrement [Fiche descriptive](#))
SMEG NORD - GRAND SUD INDUSTRIES(classement: Enregistrement [Fiche descriptive](#))
SOC EXPL CENTRALE HYDROELECTR(classement: Non ICPE [Fiche descriptive](#))
SPIE BATIGNOLLES MALET(classement: Enregistrement [Fiche descriptive](#))
STANOR(classement: Autorisation [Fiche descriptive](#))
SUPER U Labastide St Pierre(classement: Autres régimes [Fiche descriptive](#))
TAURIAC GUY(classement: Non ICPE [Fiche descriptive](#))
TAVAGNUTTI SARL(classement: Non ICPE [Fiche descriptive](#))
TEYSSIER SARL(classement: Autorisation [Fiche descriptive](#))
TOUPARGEL(classement: Non ICPE [Fiche descriptive](#))
TUILERIES BRIQUETERIES DU LAURAGAIS(classement: Non ICPE [Fiche descriptive](#))
TUMINELLO Antoine(classement: Non ICPE [Fiche descriptive](#))
UNION COOPERAT AGRICOLES QUERCY SOLEIL(classement: Autres régimes [Fiche descriptive](#))
VALLEJO ALEXANDRE(classement: Non ICPE [Fiche descriptive](#))
VALMAT SARL(classement: Autorisation [Fiche descriptive](#))

Natura 2000:

Vallées du Tarn, de l'Aveyron, du Viaur, de l'Agout et du Gijou(FR7301631, [Fiche descriptive](#))
Garonne, Ariège, Hers, Salat, Pique et Neste(FR7301822, [Fiche descriptive](#))
Vallée de la Garonne de Muret à Moissac(FR7312014, [Fiche descriptive](#))

Plagepomi:

L'Aveyron : A l'aval de la confluence Viaur (Laguepie)(Axe poissons migrateurs, classement: Indéterminé)
Le Lemboulas : Tout le cours(Axe poissons migrateurs, classement: Indéterminé)
Le Rieu Tort : Tout le cours(Axe poissons migrateurs, classement: Indéterminé)
Le Tarn : Aval barrage Montans(Axe poissons migrateurs, classement: Indéterminé)
Le Tescou : Tout le cours(Axe poissons migrateurs, classement: Indéterminé)
Ruisseau de Bernon : Tout le cours(Axe poissons migrateurs, classement: Indéterminé)
Ruisseau de Cantaloube : Tout le cours(Axe poissons migrateurs, classement: Indéterminé)
Ruisseau de la Nauze : Tout le cours(Axe poissons migrateurs, classement: Indéterminé)
Ruisseau de Larone : Tout le cours(Axe poissons migrateurs, classement: Indéterminé)
Ruisseau de Madeleine : Tout le cours(Axe poissons migrateurs, classement: Indéterminé)
Ruisseau de Maribenne : Tout le cours(Axe poissons migrateurs, classement: Indéterminé)
Ruisseau de Millole : Tout le cours(Axe poissons migrateurs, classement: Indéterminé)
Ruisseau de Payrol : Tout le cours(Axe poissons migrateurs, classement: Indéterminé)
Ruisseau de Pengaline : Tout le cours(Axe poissons migrateurs, classement: Indéterminé)
Ruisseau du Vergnet : à l'aval du pont de la départementale D930(Axe poissons migrateurs, classement: Indéterminé)
Ruisseau du Vergnet : du pont de la route départementale D930 à la source(Axe poissons migrateurs, classement: Indéterminé)

SAGE:

Vallée de la Garonne

Sites(s) inscrit(s) classé(s):

Bassin du Tarn(1440418SIA23,)
Château de Ste-Livrade(1441003SIA12,)
Boulevards et promenade(1450131SIA03,)
Bassin du canal et ses abords(1450131SIA04,)
Ensemble urbain de Montauban (extension)(1770328SIA02,)

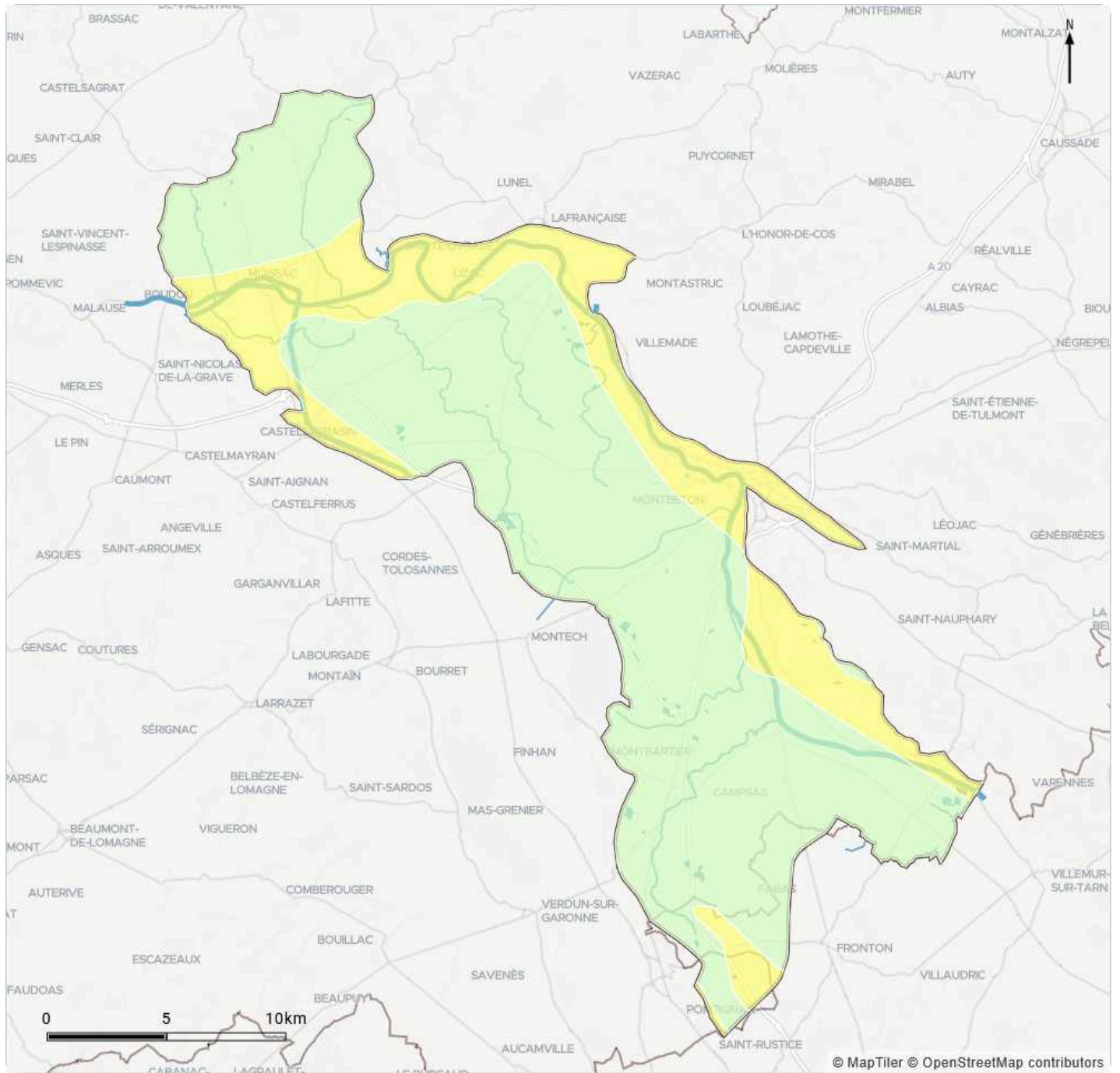
Znieff:

LA GARONNE DE MONTRÉJEU JUSQU'À LAMAGISTÈRE(730003045, classement: 1 [Fiche descriptive](#))
GARONNE ET MILIEUX RIVERAINS, EN AVAL DE MONTRÉJEU(730010521, classement: 2 [Fiche descriptive](#))
BOIS DE REYNIES(730010573, classement: 1 [Fiche descriptive](#))
FORÊT D'AGRE-MONTECH(730010579, classement: 1 [Fiche descriptive](#))
FORÊT D'AGRE ET D'ESCATALENS, BOIS DE LA MOUTETTE, DE LA BARRAQUE ET DE FROMISSARD(730010580, classement: 1 [Fiche descriptive](#))
TALUS ET COTEAUX DU CHÂTEAU DES MOTHES(730010583, classement: 1 [Fiche descriptive](#))
TERRASSE DE BOUDOU(730010585, classement: 1 [Fiche descriptive](#))
BASSE VALLÉE DU TARN(730030121, classement: 2 [Fiche descriptive](#))
MOSAÏQUE D'HABITATS DE LA TRENQUE À MOISSAC(730030237, classement: 1 [Fiche descriptive](#))
ENSEMBLE D'HABITATS ACIDES DE LA VIGUERIE(730030240, classement: 1 [Fiche descriptive](#))
FRICHES ET LANDES DE LAPEYRIÈRE(730030248, classement: 1 [Fiche descriptive](#))
FALAISES DU TARN EN AVAL DE VILLEMUR-SUR-TARN(730030493, classement: 1 [Fiche descriptive](#))

Zone de répartition des eaux:

05311(05311,)
05821(05821,)

Géologie:

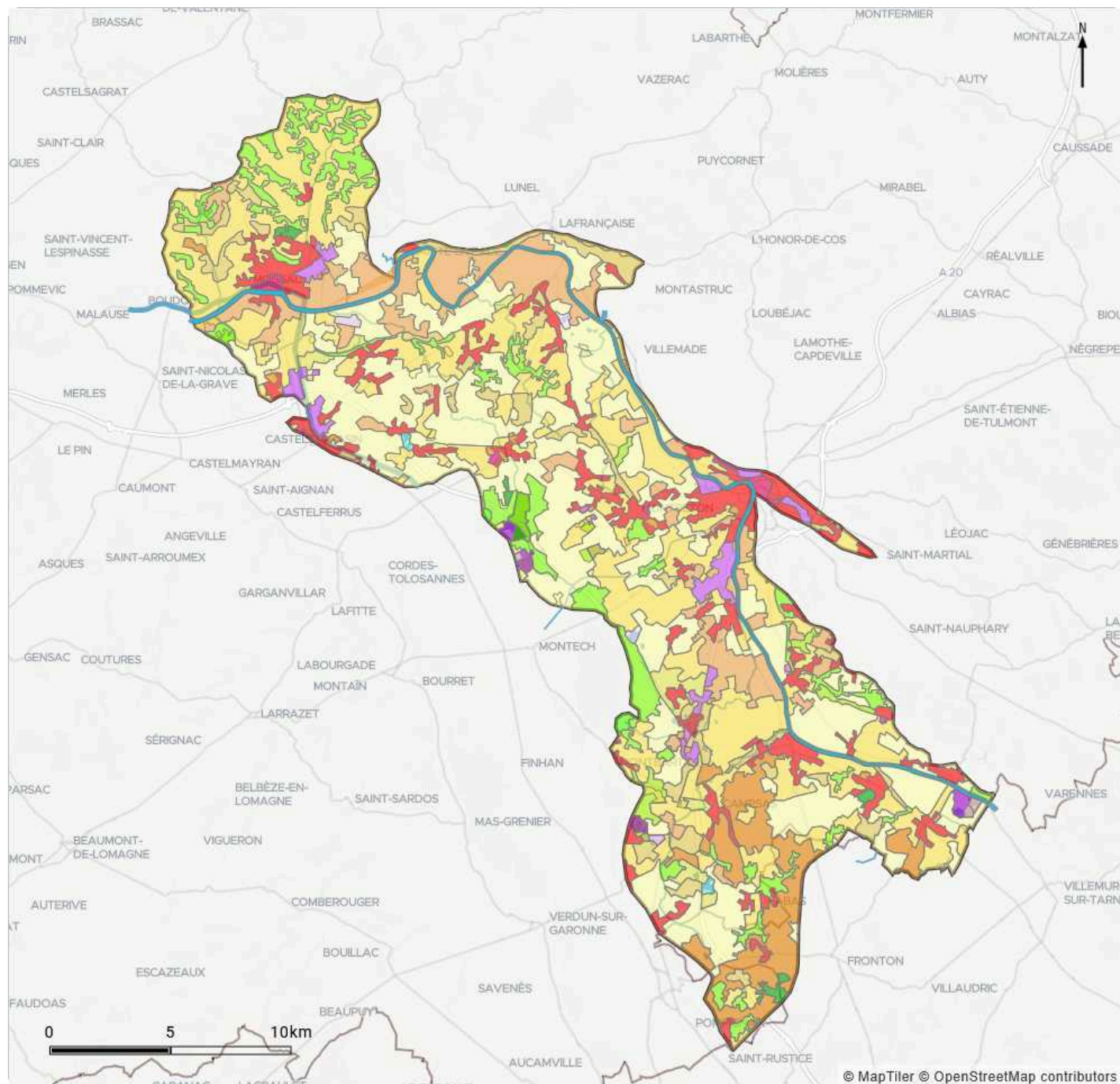


Fournisseur: BRGM Date d'intégration: 28/11/2025 [Conditions d'utilisation](#) | [En savoir plus](#)

Légende

- Argiles
- Sables

Occupation du sol:

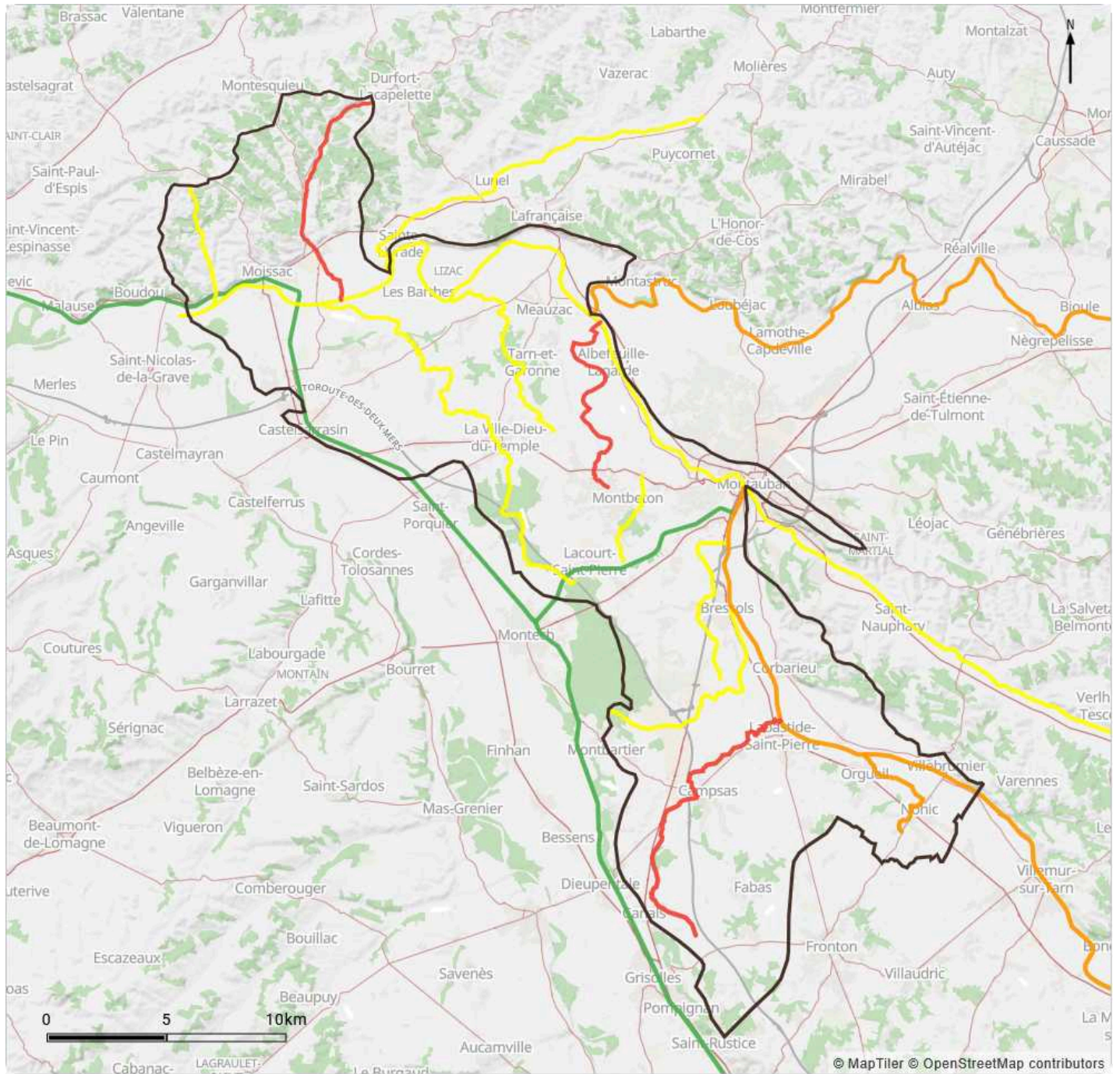


Fournisseur: Union européenne – SOeS, CORINE Land Cover, 2018 Date d'intégration: 28/11/2025 [Conditions d'utilisation](#) | [En savoir plus](#)

Légende

- | | | | | |
|--|--|-------------------------|------------------------------------|-------------------------|
| Aéroports | Chantiers | Cours et voies d'eau | Equipements sportifs et de loisirs | Extraction de matériaux |
| Forêt et végétation arbustive en mutation | Forêts de conifères | Forêts de feuillus | Forêts mélangées | Plans d'eau |
| Prairies et autres surfaces toujours en herbe à usage agricole | Réseaux routier et ferroviaire et espaces associés | | | |
| Surfaces essentiellement agricoles, interrompues par des espaces naturels importants | Systèmes culturaux et parcellaires complexes | | | |
| Terres arables hors périmètres d'irrigation | Tissu urbain continu | Tissu urbain discontinu | Vergers et petits fruits | Vignobles |
| | Zones industrielles ou commerciales et installations publiques | | | |

Masses d'eau DCE sur le contexte, objectifs et état:



Fournisseur: Agences de l'eau Date d'intégration: 27/11/2025

Etat ou potentiel écologique

■ Très Bon
 ■ Bon
 ■ Moyen
 ■ Médiocre
 ■ Mauvais

| Code | Nom | Etat ou potentiel écologique | Etat chimique | Objectif d'état | Echéance d'état |
|------------------------------|---|------------------------------|---------------|-----------------------|-----------------|
| FRFR918 | Canal de Montech | Bon | Bon | Bon potentiel 2015 | 2015 |
| FRFR910 | Canal Latéral à la Garonne | Bon | Bon | Bon potentiel 2015 | 2015 |
| FRFRR315A_2 | Ruisseau de la Garenne | Moyen | Bon | Objectif moins strict | 2027 |
| FRFR360 | Le Lemboulas du confluent du Petit Lembous au confluent du Tarn | Moyen | Bon | Objectif moins strict | 2027 |
| FRFRR315B_12 | Ruisseau du Vergnet | Moyen | Bon | Objectif moins strict | 2027 |
| FRFRR315A_3 | Ruisseau de Maribenne | Moyen | Bon | Objectif moins strict | 2027 |

| | | | | | |
|------------------------------|---|----------|---------|-----------------------|------|
| FRFRR315A_5 | Ruisseau de Larone | Moyen | Bon | Objectif moins strict | 2027 |
| FRFRR315B_11 | Ruisseau de Miroulet | Moyen | Bon | Objectif moins strict | 2027 |
| FRFR209 | Le Tescou | Moyen | Bon | Objectif moins strict | 2027 |
| FRFRR315A_6 | Ruisseau de Madeleine | Moyen | Bon | Objectif moins strict | 2027 |
| FRFR315A | Le Tarn du confluent du Tescou au confluent de la Garonne | Moyen | Mauvais | Bon potentiel 2027 | 2027 |
| FRFRR315B_10 | Ruisseau de Pengaline | Médiocre | Bon | Objectif moins strict | 2027 |
| FRFR207 | L'Aveyron du confluent de le Vère au confluent du Tarn | Médiocre | Bon | Objectif moins strict | 2027 |
| FRFR315B | Le Tarn du confluent de l'Agout au confluent du Tescou | Médiocre | Mauvais | Objectif moins strict | 2027 |
| FRFRR315B_13 | Le Rieu Tort | Mauvais | Bon | Bon état 2027 | 2027 |
| FRFRR315A_1 | Ruisseau de Payrol | Mauvais | Bon | Objectif moins strict | 2027 |
| FRFRR315A_4 | Ruisseau du Bartac | Mauvais | Bon | Objectif moins strict | 2027 |

Peuplement piscicole:

Données générales:

Zonation piscicole: Zone à brèmes

Espèce(s) repère: Brochet commun

Espèce(s) cible: Anguille d'Europe

Poissons migrateurs: Anguille d'Europe

Espèces invasives: Ecrevisse américaine, Ecrevisse de Louisiane, Poisson-chat, Perche soleil, Pseudorasbora

Peuplement actuel:

Espèces majoritaires: Ablette, Barbeau fluviatile, Bouvière, Brème bordelière, Brème commune, Carassin commun, Carpe commune, Chevaine, Gardon, Goujon, Grémille, Loche franche, Ecrevisse américaine, Ecrevisse de Louisiane, Perche, Perche soleil, Pseudorasbora, Rotengle, Sandre, Silure glane, Tanche

Espèces occasionnelles: Anguille d'Europe, Black-bass à grande bouche, Blennie, Brochet commun, Amour blanc, Lamproie de Planer, Spirilin, Vairon

Espèces d'intérêt particulier: Anguille d'Europe, Blennie, Bouvière, Lamproie de Planer

Peuplement potentiel:

Espèces centrales: Aucune espèce renseignée

Espèces intermédiaires: Aucune espèce renseignée

Statut et diversité des espèces du Bassin versant:

Les dimensions du milieu limitent l'efficacité de captures par la difficulté à prospecter les zones profondes par exemple mais aussi par le fait que certaines espèces ou individus vont avoir un comportement de fuite à l'approche du bateau plutôt que de se cacher dans le premier abris à proximité.

Des espèces pourtant présentes sur le contexte n'ont pas été recensées par les méthodes conventionnelles mais ont pu être observées par ailleurs (captures des pêcheurs, pêches de sauvetage...).

Concernant le brochet (espèce repère), il convient alors de centrer le diagnostic sur l'existence et l'exploitation des frayères potentielles plutôt que d'envisager une méthode de capture représentative des densités sur ce type de cours d'eau. L'analyse des inventaires piscicoles n'est donc pas axée sur la seule espèce repère brochet mais sur l'ensemble du peuplement tout en gardant à l'esprit que peu d'inventaires peuvent ici être exploités pour l'analyse de ce peuplement. Il s'agit en ce sens d'une orientation d'action à envisager pour actualiser les connaissances sur les espèces de poissons de l'Aveyron.

Au final, la diversité spécifique observée paraît relativement faible par rapport aux valeurs attendues pour ce niveau typologique, où la diversité mesurée devrait varier entre 23 et 25 espèces et en comparaison avec les autres contextes éso-cyprinicoles qui profitent d'une plus grande diversité d'habitats avec notamment des secteurs lotiques moins impactés par les retenues de barrages que sur le Tarn.

Le peuplement est dominé par les espèces limnophiles aussi bien benthiques que pélagiques, et présente à l'inverse peu d'espèces rhéophiles. Ces résultats sont en adéquation avec les faciès majoritairement lenticques observés sur le Tarn. Cette relation entre les espèces observées et les habitats a été particulièrement visible lors de l'inventaire. La capture de certaines espèces, telles que le Barbeau Fluviatile par exemple n'a eu lieu que sur la partie amont du secteur inventorié, qui présentait un habitat différent avec des hauteurs d'eau moins importantes et le développement d'hydrophytes.

Au final, le peuplement observé sur le Tarn est peu diversifié, en réponse à l'uniformisation des écoulements et des habitats observée sur ce cours d'eau.

La rareté de l'espèce repère (brochet) s'explique ici surtout par la rareté en frayère exploitable car seuls les herbiers en lit mineur, et qui supporteraient les débits de fin d'hiver, ainsi que des supports "diffus" en bord de berge constituent les seules frayères exploitables réduisant d'autant la capacité de renouvellement de la population; l'encaissement du lit empêchant l'immersion de zones plus favorables en lit majeur.

contrairement à l'Aveyron et la Garonne, les espèces "patrimoniales" sont aussi plus rares. Parmi elles, la bouvière est la plus fréquente car elle profite d'un système qui lui convient mieux avec la prédominance des zones lenticques avec des fonds stabilisées plutôt sableux, une bonne végétation aquatique et la présence de mollusques bivalves (Unionidés ou Anionidés) nécessaires à la réalisation de son cycle de reproduction. La ponte de cette espèce est en effet déposée à l'intérieur de ces bivalves.

De même, la capture d'anguilles sur le Tarn, illustre la remontée de cette espèce migratrice sur ce contexte.

Concernant ces espèces "patrimoniales" la particularité réside dans la présence de blennie fluviatile, plus discrète car peu mobile et plutôt inféodée aux anfractuosités mais aussi et surtout par l'absence dans les résultats d'inventaires des toxostomes et vandoises. Ces deux espèces rhéophiles peuvent être absentes ou très rares sur le Tarn, toujours du fait du très fort taux d'étagement, mais il convient de rappeler aussi que les inventaires n'ont pas ciblés les habitats préférentiels de ces espèces assez exigeantes.

Parmi les orientations d'actions il convient ainsi de proposer des investigations ciblées sur ces espèces, par exemple dans le cadre des contrats Natura 2000, ainsi que l'actualisation des inventaires piscicoles en diverses stations pour assurer la représentativité du peuplement.

Espèces remarquables:

Brochet

Anguille

Blennie fluviatile

Lamproie (de rivière ou de planer, ponctuellement capturées ex. pêche de sauvetage à l'aval de la confluence avec le Tescou)

Bouvière

Inventaire piscicole récent:

| Date | Cours d'eau | Commune | Lieu dit | Etat peuplement | Commanditaire | Opérateur | Espèces pêchées |
|----------|--------------------|------------------------|--------------------|-----------------|---------------|-------------|--|
| 23/09/25 | Ruisseau du Bartac | Moissac | Sanctuaire d'Espis | Non renseigné | FDPPMA | FDAAPPMA 82 | Carassin commun, Chevaine, Goujon, Loche franche, Ecrevisse de Louisiane, Perche soleil, Vairon |
| 15/04/25 | | Nohic | | Altéré | FDPPMA | FD 31 | Black-bass à grande bouche, Brème commune, Carassin commun, Carpe commune, Chevaine, Gardon, Goujon, Ecrevisse de Louisiane, Poisson-chat, Perche soleil, Vairon |
| 11/09/24 | | Labastide-Saint-Pierre | Les Gravasses | Non renseigné | | FDAAPPMA 82 | Black-bass à grande bouche, Chevaine, Goujon, Loche franche, Ecrevisse de Louisiane, Vairon |
| 29/06/21 | | Castelsarrasin | Castélus | | | FDAAPPMA 82 | Gambusie, Gardon, Chevaine, Pseudorasbora, Ecrevisse de Louisiane, Goujon |
| 29/06/21 | | Castelsarrasin | La Gouttière | | | FDAAPPMA 82 | Anguille d'Europe, Gardon, Chevaine, Bouvière, Sandre, Gambusie, Ecrevisse de Louisiane, Pseudorasbora, Perche soleil |
| 27/09/19 | | Labastide-Saint-Pierre | Les Gravasses | | | FDAAPPMA 82 | Chevaine, Vairon, Anguille d'Europe, Perche, Gardon, Goujon, Loche franche |

Gestion et halieutisme:

Acteurs de la gestion piscicole:

| Nom | Type | Linéaire dans le contexte (km) | Linéaire total (km) | Surface dans le contexte (ha) |
|--------------------------------------|--------|--------------------------------|---------------------|-------------------------------|
| Moissac et Saint-Nicolas de la Grave | AAPPMA | 2.37 | 5.03 | 0 |
| La Ville Dieu du Temple | AAPPMA | 24.31 | 24.33 | 0 |
| Castelsarrasin | AAPPMA | 9.72 | 42.9 | 0 |
| Lizac | AAPPMA | 10.52 | 19.64 | 0 |
| Moissac | AAPPMA | 39.37 | 43.77 | 0 |
| Montauban 3 Rivières | AAPPMA | 47.78 | 138.15 | 0 |
| Labastide du Temple | AAPPMA | 3.58 | 3.59 | 0 |
| Meauzac | AAPPMA | 19.7 | 19.72 | 0 |
| Labastide Saint-Pierre | AAPPMA | 18.44 | 18.47 | 0 |
| Saint-Porquier | AAPPMA | 1.27 | 35.72 | 0 |

Type de gestion des 5 dernières années:

La gestion piscicole du Tarn par la FD et les AAPPMA peut être considérée halieutique raisonnée.

Un temps, des tentatives de soutien de populations de brochet ont été testées par des alevinages de juvéniles au stade "fingerling". L'évolution des connaissances sur l'efficacité de cette méthode nous a conduit à arrêter ce type de déversement.

Désormais les déversements de poisson sont plutôt réalisés à des fins halieutiques. Ils restent alors plutôt ponctuels et dirigés sur les carnassiers (brochet, sandre, perche, black-bass) et la carpe. Ils restent en ce sens raisonnés, tant en termes de stades, quantités, secteurs et périodes et peuvent alors être poursuivis.

Diagnostics et pressions anthropiques:

Pressions principales:

Nature: Encaissement du lit - Absence de dynamique latérale

Localisation:

Tout le linéaire

Description:

Encaissement naturel du lit mineur lié à la topographie

Connexion avec le lit majeur aussi altéré par les impacts hydromorphologiques liés notamment aux obstacles à l'écoulement et à l'hydrologie

Impact état fonctionnel:

- Quasi absence de dynamique latérale et d'habitat en lit majeur
- Très faible potentiel habitationnel des zones littorales et des habitats en lit majeur (berges, ripisylve peu connectée, annexes, confluences...)
- absence d'annexe fluviale (bras mort) fonctionnelle

Impact recrutement espèce repère: Fort

Impact accueil espèce repère: Fort

Nature: Ouvrages anthropiques, barrages, seuils et radiers de pont - Retenues lenticues créées

Localisation:

10 barrages sur le linéaire (seuils d'usine hydroélectrique) dont deux chaussées immergées (Moissac) ou "effacées" (Payrols)

Description:

Barrages et seuils de moulins et usines hydroélectriques - Retenues lenticues - Taux d'étagement >50%

Impact état fonctionnel:

- Altération de la continuité écologique (Cloisonnement des populations piscicoles, obstacle à la montaison et dévalaison des espèces migratrices)
- Altération de la continuité sédimentaire (piégeage de la charge sédimentaire → déficit sédimentaire et érosion à l'aval des ouvrages)
- Zones lenticues artificielles induites, représentant ici la quasi-totalité de la surface en eau :
 - Quasi absence de zones favorables à la reproduction de l'espèce repère fonctionnelles
 - Diminution de la qualité de l'eau : réchauffement, eutrophisation...
 - Accroissement des populations d'espèces limnophiles et « invasives »
 - Piégeage des MES → colmatage des substrats

Impact recrutement espèce repère: Fort

Impact accueil espèce repère: Modéré

Aucune pression annexe renseignée

Synthèse des actions préconisées:

Priorité absolue:

Intitulé: Restauration, Aménagement d'annexes fluviales et zones favorables à la reproduction de l'espèce repère et à la biodiversité des zones humides

Localisation:

Sites identifiés dans le cadre des études préalables de la FDAAPPMA82

Description:

Restauration ou aménagement d'annexes fluviales Mise en lumière des milieux "fermés" mais fonctionnels d'un point de vue hydraulique (gestion raisonnée de la ripisylve et de la végétation) Equipement de frayères artificielles lorsque les fonctionnalités naturelles ne peuvent être réhabilitées Diagnostics, état des lieux et suivis des projets réalisés ou à venir

Effet attendu sur les espèces repère:

Restauration de la fonctionnalité des frayères (durée d'habitat favorable par immersion, connectivité, végétalisation...)

Effet attendu sur le milieu:

Diversification des habitats et de la biodiversité des milieux temporairement immergés et zones humides

lien avec l'orientation fondamentale du SDAGE:

Orientation D: Préserver et restaurer les fonctionnalités des milieux aquatiques et humides (2022-2027)

Intitulé: Amélioration de la continuité piscicole

Localisation:

Tout le linéaire - ouvrages non équipés et ouvrages sans usage

Description:

Equipement d'ouvrages pour restaurer la franchissabilité piscicole Arasement, dérasement, effacement en cas d'opportunité (ouvrages sans usage par exemple)

Effet attendu sur les espèces repère:

Amélioration de la continuité piscicole mais pas sédimentaire

Effet attendu sur le milieu:

anecdotique si équipement Libre continuité écologique et sédimentaire si effacement, arasement, dérasement

lien avec l'orientation fondamentale du SDAGE:

Orientation D: Préserver et restaurer les fonctionnalités des milieux aquatiques et humides (2022-2027)

Priorité modérée:

Intitulé: Amélioration des connaissances, Suivis et Sensibilisation

Localisation:

Tous les BV

Description:

Poursuivre et développer les réseaux d'acquisition de connaissance, de suivis et diagnostics Développer les approches multi-partenariales Poursuivre et développer les actions de sensibilisation, d'éducation à l'environnement, de communication (porter à connaissance) et de valorisation des données auprès des élus, des gestionnaires, des usagers, du grand public et des scolaires

lien avec l'orientation fondamentale du SDAGE:

Orientation A: Créer les conditions de gouvernance favorables à l'atteinte des objectifs du SDAGE (2022-2027)

Priorité faible:

Donnée non renseignée

Synthèse des préconisations:

MAC1 Améliorer la capacité de recrutement du milieu pour l'espèce repère

La méthodologie employée pour le diagnostic a montré des limites, la capacité de recrutement réelle peut varier selon les années et l'hydrologie et la capacité d'accueil du Tarn est influencée par le grand nombre d'ouvrages sur ce cours d'eau. Néanmoins, ces données traduisent les grandes tendances du milieu.

Le seul module d'action qui permettrait d'améliorer significativement la population de brochets sur le contexte consisterait en la mise en place d'actions visant une amélioration significative de la capacité de recrutement. Cependant, à l'inverse de l'Aveyron ou de la Garonne, les études de la FDAAPPMA ont montré que très peu d'annexes fluviales, fonctionnelles ou non, existent sur le Tarn. Bien que l'efficience pour la création de frayère à

brochet ne soit pas assurée (en raison notamment de la vulnérabilité aux débits de crues liée à l'encassement et à une morphologie des sites qui ne permet pas de constituer une zone refuge vis à vis des courants) des projets de réhabilitation/aménagement d'annexes fluviales peuvent avoir un intérêt, ne serait-ce que par la diversification d'habitat pour la biodiversité (zones humides, milieux temporairement immergés et attenants).

L'installation de frayères artificielles pourrait aussi être une alternative mais resterait "ponctuelle" du fait des surfaces qu'il conviendrait d'installer pour une production de juvéniles de brochet impactant la population.

L'acquisition de connaissances déjà entreprise sur ce contexte est ainsi à poursuivre. Les données récoltées permettront d'analyser la faisabilité d'actions futures sur ce contexte et d'obtenir une meilleure vision du fonctionnement du Tarn. Dans un second temps, selon les résultats obtenus, des proportions d'aménagements pourront être envisagées

RAC : Restauration de la Continuité piscicole

Le cloisonnement des milieux et le taux d'étagement très important avec la succession de plans d'eau ainsi créés sont les principales pressions recensées sur le Tarn. Pour autant les ouvrages ont tous des usages pregnants et immuables, il n'est donc pas possible d'envisager quelque opération de mise en transparence que ce soit.

toutefois, des améliorations peuvent être faites sur ces ouvrages a minima pour améliorer la franchissabilité piscicole.

La création ou la réfection de passes à poissons ont d'ores et déjà été réalisées, dont certaines réfections ces dernières années, ou sont prévues notamment dans le cadre des travaux sur ces usines hydroélectriques.

RAC : Connaissance et Sensibilisation

Comme pour tous les contextes, le suivi du milieu et des peuplements et à poursuivre. Sur ce contexte il apparait toutefois intéressant d'envisager d'actualiser les inventaires piscicoles en recherchant les méthodes les plus adaptées aux caractéristiques du Tarn (profondeur...).

Les données acquises ne doivent pas bénéficier qu'à la gestion piscicole et seront portées à connaissances des gestionnaires (Syndicat Tarn Aval, CA Grand Montauban...), des services instructeurs de dossiers sur l'environnement (DDT, OFB, DREAL...) et des usagers (propriétaires d'usines hydroélectriques...).

Enfin la sensibilisation se fera aussi auprès du grand public et des scolaires par le biais des animations et manifestations portées par la FD et les AAPPMA.

Gestion piscicole préconisée:

Gestion globale préconisée: **Gestion raisonnée**

Observations:

Sur le contexte d'étude, une gestion "halieutique raisonnée" est préconisée.

Le peuplement possède une bonne diversité d'espèces mais les inventaires réalisés ne permettent pas de définir la proportion de carnassiers dans la biomasse totale du peuplement, et ils n'ont pas été représentatifs vis-à-vis de l'espèce repère. Les cyprinidés, rhéophiles sur les zones lotiques et limnophiles au niveau des retenues lenticques, sont bien représentés et ne semblent pas nécessiter de soutien de population.

C'est pourquoi, des déversements peuvent être proposés, plutôt dans un objectif halieutique qu'en soutien de populations. Néanmoins, ils devront être réfléchis quant aux périodes, aux quantités introduites dans le milieu et au choix des stades de déversements (adultes, juvéniles). Dans le même temps, ils devront être accompagnés d'actions de reconquête de la fonctionnalité du milieu.