



## Rapport du contexte Séoune- 820021

Type de contexte: Cours d'eau



Etat fonctionnel  
Peu perturbé



Domaine  
Intermédiaire



Catégorie piscicole  
2ème catégorie



Biocénotype  
6.3



Surface  
18557.41 hectares



Espèce repère  
Barbeau fluviatile, Chevaine,  
Goujon, Toxostome, Vairon

### Photos du contexte:



Date: 19/08/2024 Auteur(s): FDAAPPM82



Date: 19/08/2024 Auteur(s): FDAAPPM82



Date: 10/09/2012 Auteur(s): FDAAPPM82

Localisation: Pont de la D60

### Diagnostic en date du 28/11/2025:

#### Répartition de l'espèce: **Irrégulière**

Cohérence avec la répartition historique naturelle

Présence de l'espèce dans 60 à 80% des pêches effectuées ces 3 dernières années dans le contexte

#### Cycle biologique: **Accompli partiellement**

Présence d'au moins trois classes d'âges

#### Abondance: **Correcte**

Ecart par rapport à la biotipo et/ou données historiques

En dessous des niveaux attendus par les données historiques et/ou biotypologie (Écart d'abondance = 2)

#### Qualité du milieu et fonctionnalités pour l'espèce:

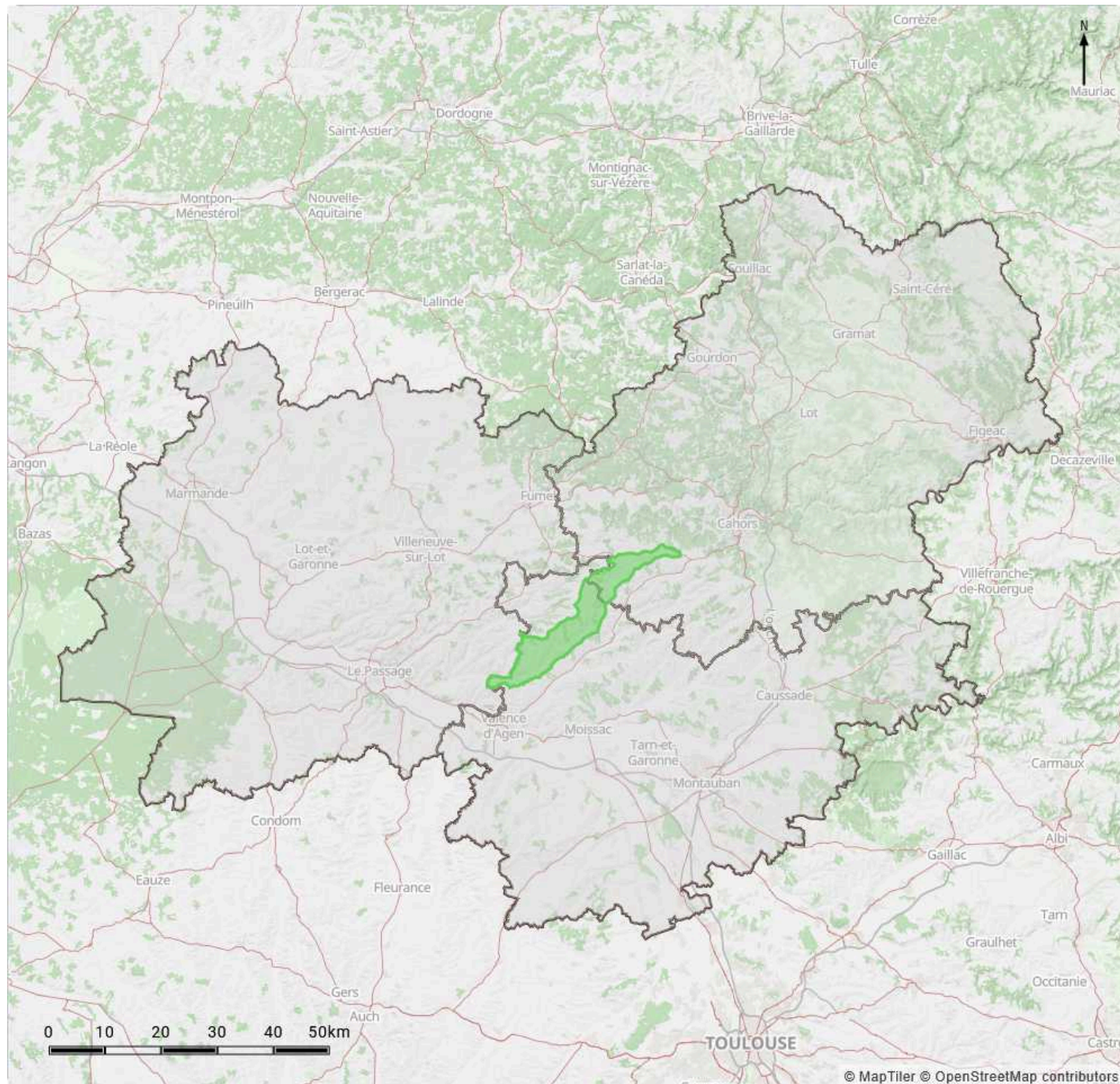
**Altérées**

### Synthèse état des lieux et diagnostic:

Ce contexte présente un certain potentiel, avec des secteurs caractérisés par des peuplements piscicoles intéressants, en diversité et densité. De plus, les actions mises en place vont dans le bon sens. Des facteurs limitants sont bien présents, avec notamment l'impact des travaux de recalibrage/rectification anciens, des forts étiages réduisant la capacité d'accueil, la présence de nombreux ouvrages anthropiques, ou encore, une augmentation de la température depuis l'amont vers l'aval du contexte.

Il semble malgré tout possible de permettre un retour à la conformité de ces cours d'eau au vu des peuplements piscicoles observés et du potentiel du milieu.

Localisation du contexte:

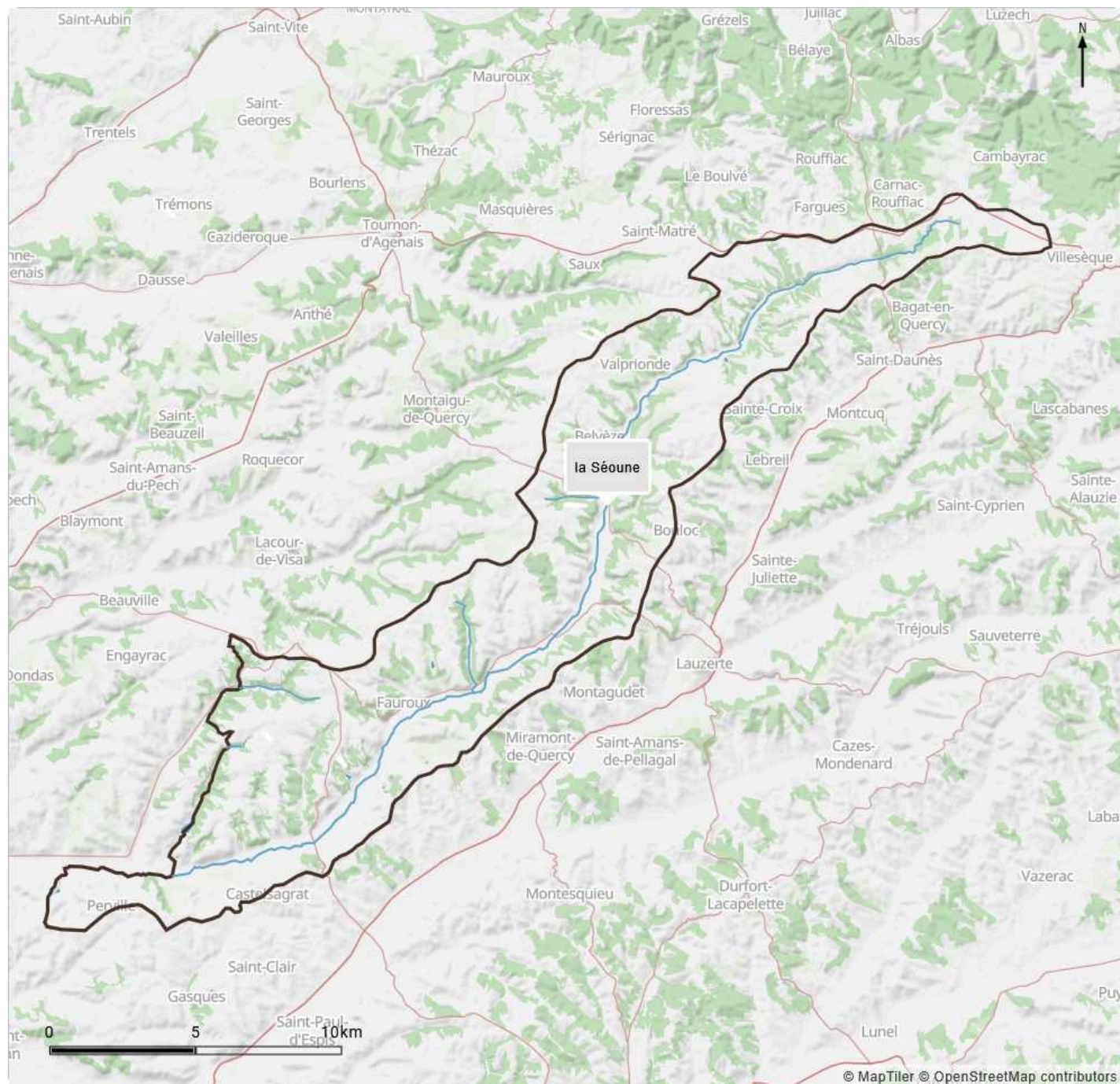


Fournisseur: IGN Date d'intégration: 25/11/2019 [Conditions d'utilisation](#) | [En savoir plus](#)

Légende

- Limites départementales
- Contexte piscicole

## Hydrographie:



Fournisseur: © IGN - BD TOPAGE® 2018 implémenté par la structure utilisatrice Date d'intégration: 30/11/2025 [Conditions d'utilisation](#) | [En savoir plus](#)

## Légende

— Cours d'eau ■ Plans d'eau

## Hydrographie:

## Cours d'eau principaux:

- Nom des cours d'eaux principaux: la Séoune (43.103 km)
- Linéaire dans le contexte: 43.103 km

## Affluents:

- Nom des Affluents: Ruisseau de Bordemoulis (3.776 km), l'Escornebœuf (3.092 km), Ruisseau de la Ratelle (2.212 km), le Merlet (0.575 km)
- Nombre total d'affluents: 4

Linéaire total de cours d'eau affichés dans le contexte: **52.758 km**

Nombre total de plans d'eau affichés dans le contexte: **16**

#### Plan d'eau, bassin, reservoir:

INCONNU (0.74 ha),INCONNU (0.78 ha),INCONNU (1.03 ha),INCONNU (0.75 ha),INCONNU (1.46 ha),INCONNU (0.78 ha),INCONNU (0.71 ha),INCONNU (1.03 ha),INCONNU (0.56 ha),INCONNU (0.85 ha),INCONNU (0.23 ha),INCONNU (0.89 ha),INCONNU (1.51 ha),INCONNU (0.56 ha),INCONNU (10.59 ha),INCONNU (0.06 ha)

## Observations sur l'hydrographie :

### Hydromorphologie

La Séoune ressort fortement dégradée dès son entrée dans le département et la situation continue de se détériorer. Le cours d'eau est composé d'une importante succession de seuils, et donc le linéaire cumulé de zones lenticues est conséquent. Cet élément est en corrélation avec l'importante augmentation de la température mise en évidence via le suivi thermique. De plus, au vu des notes des différents indices et du fort linéaire potentiellement recalibré ou rectifié, la Séoune présente dans l'ensemble peu de diversité d'habitats et d'écoulements, un fort risque de colmatage, de déconnexion de la ripisylve, ainsi qu'une rupture des continuités écologiques et sédimentaires.

### Hydrologie

#### Etat initial

La station de suivi localisée sur la Séoune est uniquement donnée à titre informatif. En effet, celle-ci est située en dehors du contexte, plus en aval dans le département du 47. Sur la base de ces données, il est possible de dire que la ressource en eau sur la Séoune reste relativement faible, pour un bassin versant de cette surface. Les étiages observés sont aussi particulièrement importants, et les DOE sont régulièrement dépassés.

#### Pression sur la ressource en eau

L'ensemble des sous contextes présentent des prélèvements relatifs à l'alimentation en eau potable et à l'irrigation. Les pertes engendrées par évaporation sont aussi visibles avec une multitude de plans d'eau de petites surfaces, représentant plus de 60% des retenues recensées.

#### Complément FDAAPPMA

Les parties amont des cours d'eau du contexte semblent les plus affectées par les assecs et ruptures d'écoulements. Sur ces secteurs, la capacité d'accueil ressort comme le principal facteur limitant de par la rudesse des étiages.

Plus en aval, les écoulements restent significatifs durant les périodes estivales, notamment sur les deux principaux cours d'eau du contexte, à savoir la Petite Séoune et la Séoune. Ainsi, malgré un étiage qui reste important, le milieu ne présente plus de ruptures d'écoulements.

### Thermie

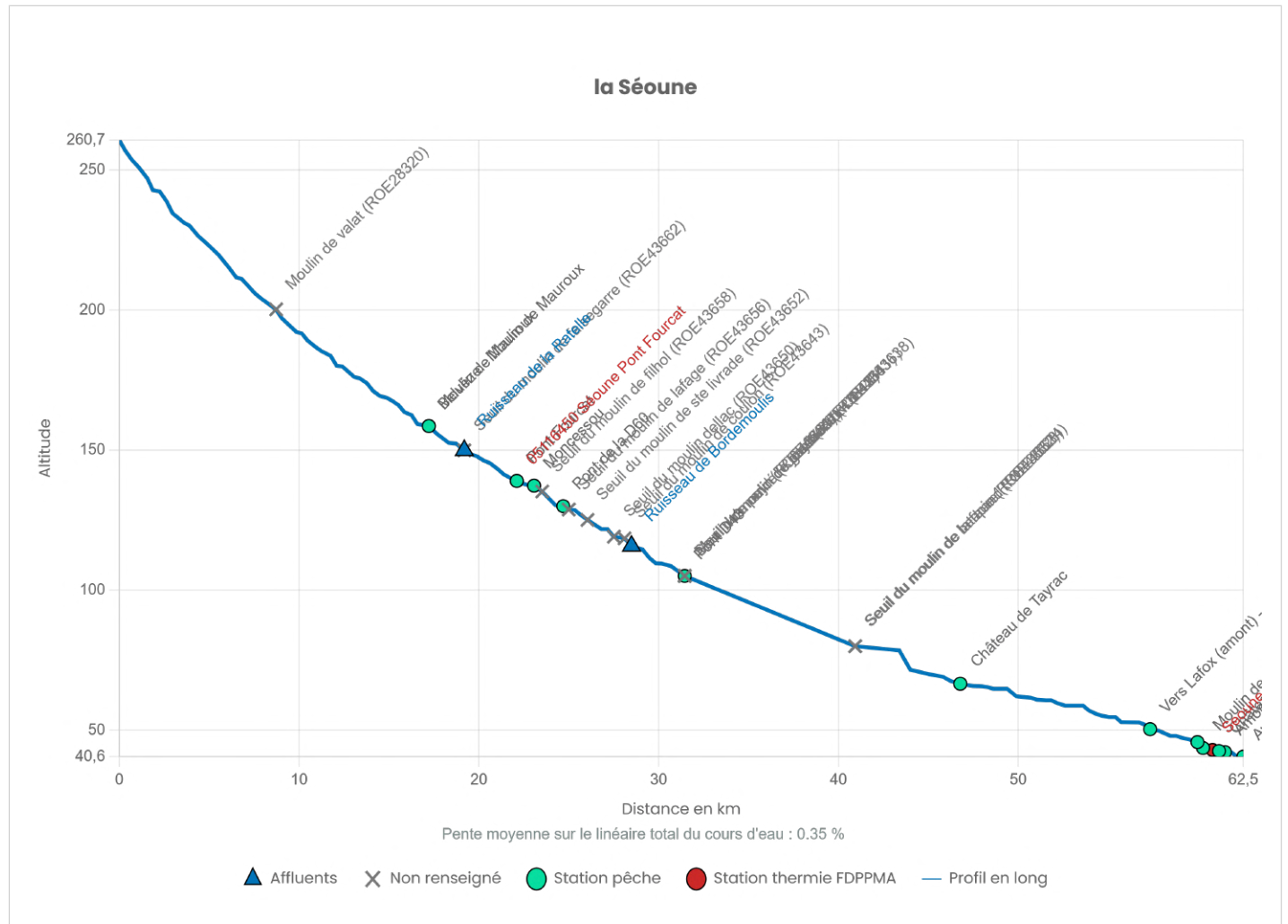
Sur la Séoune, les cyprinidés rhéophiles peuvent effectuer leur cycle de vie. Néanmoins, le cours d'eau présente une augmentation de la température de près de 4,6°C entre les stations de la FDAAPPMA et celle de l'ONEMA, localisées respectivement aux limites amont et aval de la Séoune dans le département. Cette augmentation des températures conséquente est à mettre en corrélation avec les différentes perturbations d'origines anthropiques mises en avant dans l'analyse hydromorphologique.

## Stations hydrologiques:

Fournisseur: Service Central d'Hydrométéorologie et d'Appui à la Prévision des Inondations (SCHAPI) Date d'intégration: 30/10/2025 [Conditions d'utilisation](#) | [En savoir plus](#)

Code station	Etat écologique	Régime	Fiche de synthèse
06170003	La Séoune à Brassac		<a href="http://www.hydro.eaufrance.fr/sitehydro/06170003/synthese">www.hydro.eaufrance.fr/sitehydro/06170003/synthese</a>
06170001	La Séoune à Bagat-en-Quercy		<a href="http://www.hydro.eaufrance.fr/sitehydro/06170001/synthese">www.hydro.eaufrance.fr/sitehydro/06170001/synthese</a>

Altimétrie du cours d'eau principal:



**Réglementation:**Catégorie piscicole:

Catégorie 2

Continuité écologique:LA SÉOUNE À L'AVAL DE SA CONFLUENCE AVEC LE RUISSEAU DE LA LONGAGNE( classement: Liste 1 [Fiche descriptive](#) )Installations classées:

ANTONIETTI MICHEL( classement: Autres régimes [Fiche descriptive](#) )  
ARB( classement: Non ICPE [Fiche descriptive](#) )  
AZNAR Madeleine( classement: Non ICPE [Fiche descriptive](#) )  
EARL DE SALOBERT( classement: Autres régimes [Fiche descriptive](#) )  
FRAYSSINET Jean-Louis( classement: Non ICPE [Fiche descriptive](#) )  
GAEC LE THIRONDEL M. MOURGUES( classement: Autres régimes [Fiche descriptive](#) )  
JEAN RUP ET FILS SA( classement: Autorisation [Fiche descriptive](#) )  
LA FERME DES COCHONS LAINEUX( classement: Autres régimes [Fiche descriptive](#) )  
LACOMBE Pauline( classement: Non ICPE [Fiche descriptive](#) )  
LOUBIGEAC( classement: Non ICPE [Fiche descriptive](#) )  
MATARESE FREDERIC( classement: Autres régimes [Fiche descriptive](#) )  
NUNEZ JESSICA( classement: Non ICPE [Fiche descriptive](#) )  
OSAGRA( classement: Autorisation [Fiche descriptive](#) )  
RODRIGUEZ ALAIN( classement: Enregistrement [Fiche descriptive](#) )  
SCHULTZ LIONEL( classement: Autres régimes [Fiche descriptive](#) )

Plagepomi:

La Séoune : Tout le cours( Axe poissons migrateurs, classement: Indéterminé )

Réservoir(s) biologique(s):

RUISSEAU DE LA RATELLE

Sites(s) inscrit(s) classé(s):

Village de Montjoi (82) et ses abords( 1720310SIA04, )

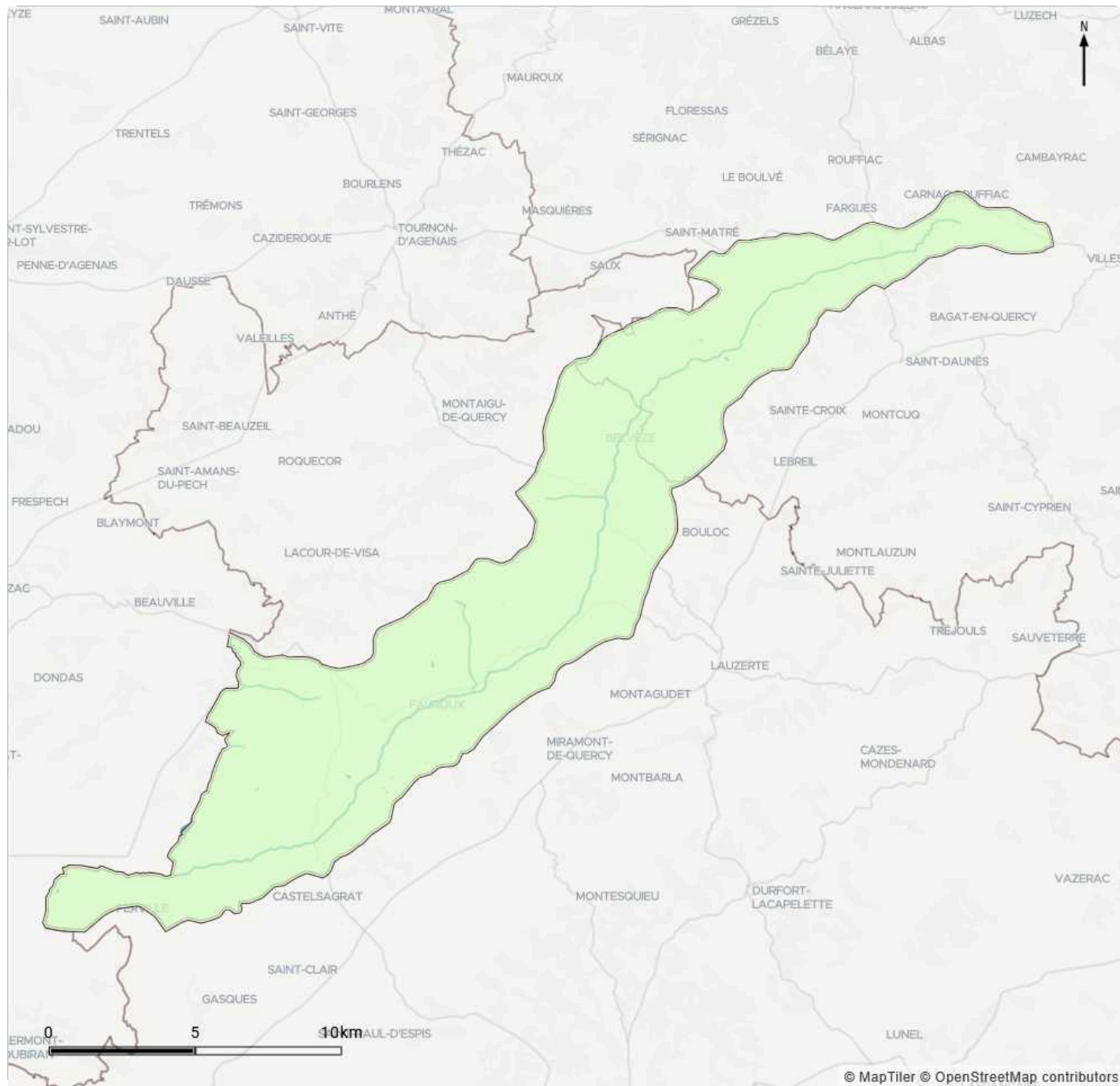
Znieff:

VALLONS ET COTEAUX DE L'ESCORNEBOEUF ET DU MERLET( 720012951, classement: 2 [Fiche descriptive](#) )  
SERRES DE SAINT-PANTALÉON, VILLESÈQUE ET BAGAT-EN-QUERCY( 730010331, classement: 1 [Fiche descriptive](#) )  
PENCHANTS DE BOULOC( 730010554, classement: 1 [Fiche descriptive](#) )  
CORNICHES DE MONTAGUDET ET DE VALROMANE( 730010556, classement: 1 [Fiche descriptive](#) )  
CORNICHE ET PRAIRIES DE MONTJOI( 730010560, classement: 1 [Fiche descriptive](#) )  
COTEAUX DE BOUISSET, NÉGRA ET CANAZILLES ET VALLÉE DU LONG RUISSEAU À BRASSAC( 730010561, classement: 1 [Fiche descriptive](#) )  
BUTTE DE SERRE LONGUE( 730030201, classement: 1 [Fiche descriptive](#) )  
VALLÉE DE TOUFFAILLES( 730030227, classement: 1 [Fiche descriptive](#) )  
VALLON DU BORDEMOULIS( 730030228, classement: 1 [Fiche descriptive](#) )  
VERSANTS DE L'ESCORNEBOEUF( 730030232, classement: 1 [Fiche descriptive](#) )  
COTEAUX DE LA LONGAGNE ET DE BISTOURNAYRE( 730030243, classement: 1 [Fiche descriptive](#) )  
PLATEAUX ET PENCHANTS DE BAGOR ET LAS CABANELS( 730030251, classement: 1 [Fiche descriptive](#) )  
PENCHANT ET PLATEAU DE BRAS( 730030254, classement: 1 [Fiche descriptive](#) )  
CÔTEAUX DE ST-NAZAIRE, ENTRE LA SÉOUNE ET LA BARGUELONNE (BELLE CASSAGNE)( 730030255, classement: 1 [Fiche descriptive](#) )  
CLOT DES ALBAS( 730030256, classement: 1 [Fiche descriptive](#) )  
BOIS ET PELOUSES SÈCHES DES PAUTIES( 730030299, classement: 1 [Fiche descriptive](#) )

Zone de répartition des eaux:

05461( 05461, )  
05471( 05471, )  
05821( 05821, )

### Géologie:

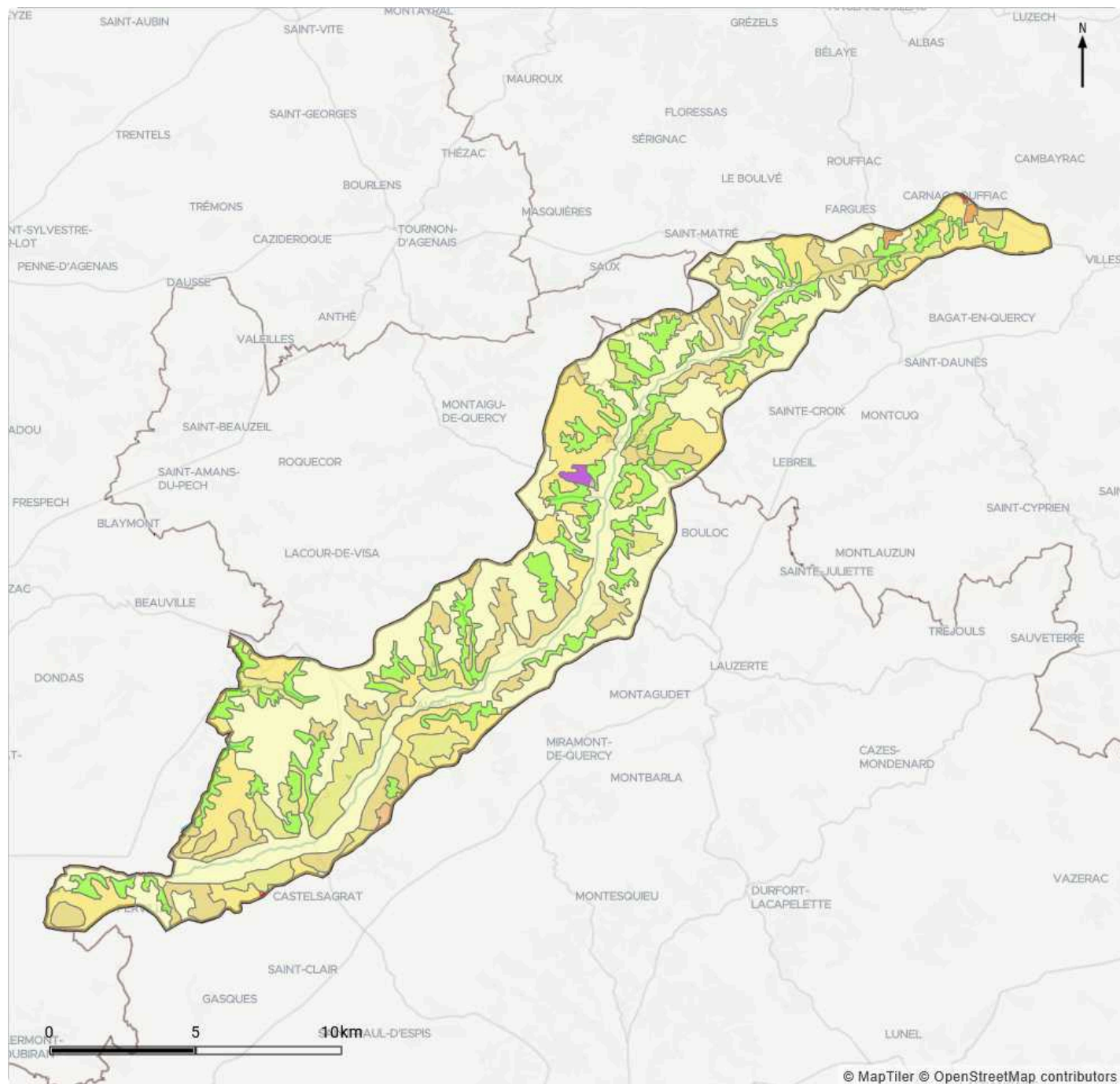


Fournisseur: BRGM Date d'intégration: 28/11/2025 [Conditions d'utilisation](#) | [En savoir plus](#)

#### Légende

■ Argiles

## Occupation du sol:

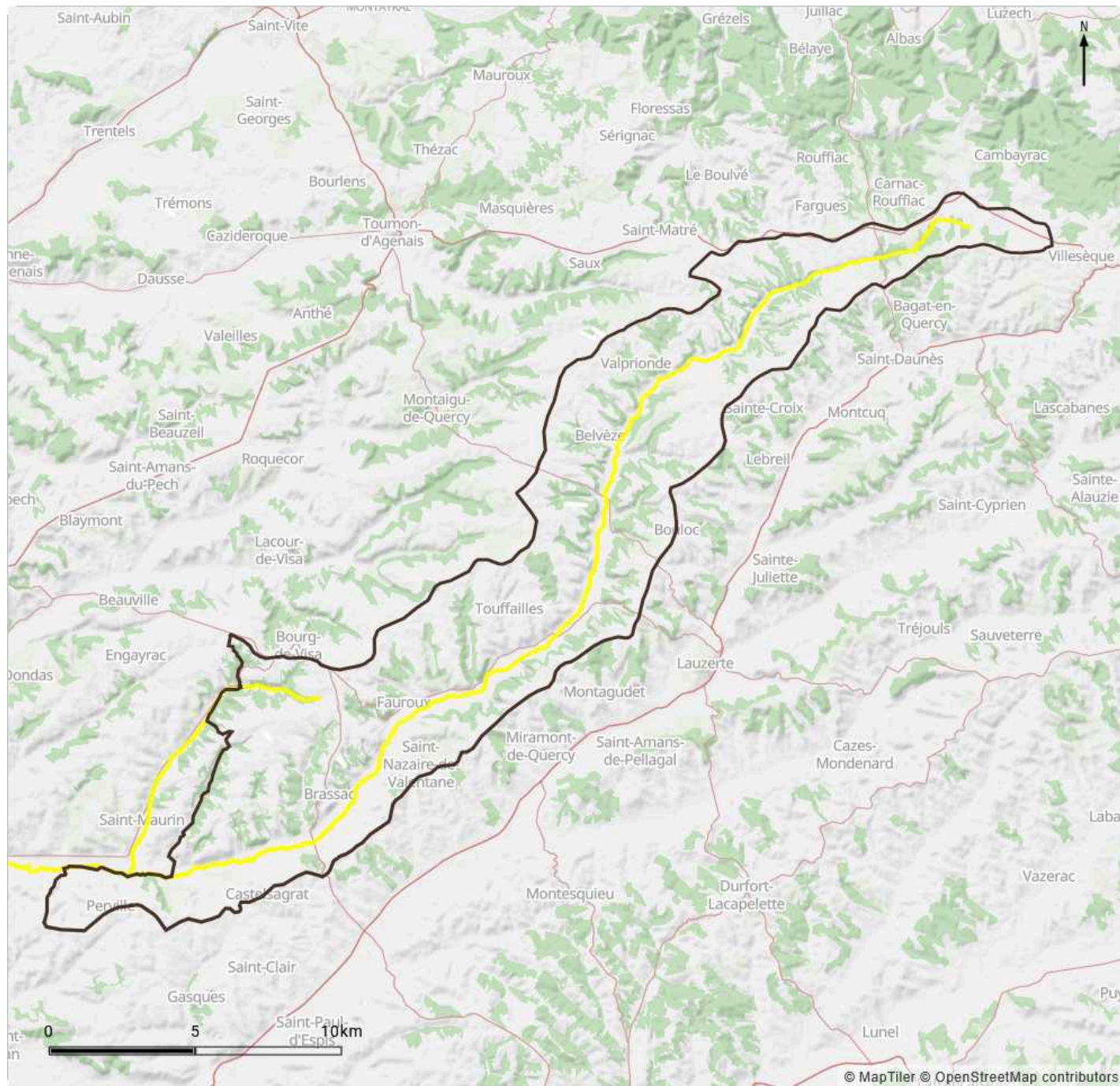


Fournisseur: Union européenne – SOeS, CORINE Land Cover, 2018 Date d'intégration: 28/11/2025 [Conditions d'utilisation](#) | [En savoir plus](#)

## Légende

- Extraction de matériaux
- Forêt et végétation arbustive en mutation
- Forêts de conifères
- Forêts de feuillus
- Landes et broussailles
- Prairies et autres surfaces toujours en herbe à usage agricole
- Surfaces essentiellement agricoles, interrompues par des espaces naturels importants
- Systèmes culturaux et parcellaires complexes
- Terres arables hors périmètres d'irrigation
- Tissu urbain discontinu
- Vergers et petits fruits
- Vignobles

Masses d'eau DCE sur le contexte, objectifs et état:



Fournisseur: Agences de l'eau Date d'intégration: 27/11/2025

Etat ou potentiel écologique

— Très Bon — Bon — Moyen — Médiocre — Mauvais

Code	Nom	Etat ou potentiel écologique	Etat chimique	Objectif d'état	Echéance d'état
<a href="#">FRFR189</a>	La Séoune	Moyen	Mauvais	Objectif moins strict	2027
<a href="#">FRFR189_4</a>	L'Escorneboeuf	Moyen	Bon	Objectif moins strict	2027

## Peuplement piscicole:

### Données générales:

Zonation piscicole: Zone à barbeau supérieure

Espèce(s) repère: Barbeau fluviatile, Chevaine, Goujon, Toxostome, Vairon

Espèce(s) cible: Anguille d'Europe, Ecrevisse à pieds blancs, Chabot, Lamproie de Planer, Toxostome

Poissons migrants: Anguille d'Europe

Espèces invasives: Perche soleil

### Peuplement actuel:

Espèces majoritaires: Barbeau méridional, Chabot, Chevaine, Loche franche, Lamproie de Planer, Vairon

Espèces occasionnelles: Ecrevisse à pieds blancs, Carpe commune, Goujon, Perche, Perche soleil, Rotengle, Toxostome

Espèces d'intérêt particulier: Ecrevisse à pieds blancs, Chabot, Lamproie de Planer

### Peuplement potentiel:

Espèces centrales: Barbeau méridional, Chabot, Chevaine, Goujon, Loche franche, Toxostome, Vairon

Espèces intermédiaires: Ecrevisse à pieds blancs, Lamproie de Planer

### Statut et diversité des espèces du Bassin versant:

#### Sous contexte de la Séoune Amont

Les résultats des inventaires mettent en évidence le bon potentiel de ce cours d'eau. En effet, sur les cinq stations de pêches électriques, l'ensemble des espèces repères des contextes intermédiaires ont été capturées. Néanmoins, une division en deux sous contextes est possible. En effet, sur la partie amont de la Séoune dans le département, les résultats des pêches électriques sur la station de Pont Fourcat, ne mettent en évidence la présence que de trois espèces de cyprinidés rhéophiles (Barbeaux méridionales, Chevesnes, Vairons). Cela s'explique par la faiblesse des débits sur la partie amont de la Séoune avec des risques important d'assecs. Sur ce sous contexte, la diversité spécifique est moins importante, la capacité d'accueil durant la période estivale étant limitante vis-à-vis du peuplement.

#### Sous contexte de la Séoune Aval

Pour l'autre sous contexte de la Séoune, localisé sur la partie aval du cours d'eau dans le département, l'amélioration des débits lors de la période estivale se traduit par une amélioration du peuplement piscicole vis-à-vis des espèces de cyprinidés rhéophiles. Pour les différentes stations, les Goujons, Vairons et Chevesnes sont présents pour l'ensemble des pêches. Le Barbeau Méridional est localisé sur les trois stations les plus en amont, alors que, sur

la station localisée en limite aval du département, il est remplacé par le barbeau fluviatile, signe du gradient naturel amont-aval entre ces deux espèces. Enfin, le Toxostome est présent occasionnellement selon les années et les stations. Les captures d'espèces limnophiles sont anecdotiques. Elles traduisent la présence des nombreux seuils artificiels présents sur ce secteur et induisant des effets plans d'eau en amont. En effet, le diagnostic Salamandre recense 19 seuils artificiels sur la Séoune mais, comparativement au nombre conséquent de seuils, les zones lenticules induites par ses ouvrages sont faibles (1910 mètres linéaires d'effet plan d'eau cumulé pour ces 19 ouvrages). De plus, les conditions sur les stations de pêches électriques localisées sur des zones lotiques ne semblent pas permettre le maintien de ces espèces limnophiles.

Les espèces accompagnatrices (Lamproie de Planer et Chabots) sont elles aussi recensées lors de chaque inventaire piscicole. L'ensemble des espèces repères présentent des classes de tailles diversifiées, montrant la présence d'individus adultes et juvéniles. De plus, les densités des Goujons, Vairons, Barbeaux Méridionaux et Chabots sont importantes. La partie aval de la Séoune présente ainsi un potentiel intéressant.

#### Complément

En outre, des actions de diversification des écoulements ont lieu sur la Séoune qui, comme le montre le diagnostic Salamandre, avait fait preuve de travaux hydrauliques avec des actions de recalibrage ou de rectification de certains secteurs de la Séoune. Ces actions de diversification des écoulements avaient été étudiées lors du précédent PDPG, avec une augmentation de la densité de certaines espèces de cyprinidés rhéophiles et de certaines espèces accompagnatrices. Il en est de même pour la station de Pont Fourcat qui a fait l'objet d'actions de diversification des écoulements en 2015, qui semble se traduire dans la densité de certaines espèces entre les pêches électriques de 2014 et 2016. Néanmoins, les pêches effectuées étant des pêches à un passage, ces données sont à prendre avec un certain recul, elles ne donnent qu'une image du peuplement piscicole.

#### Enjeux Migrateurs

Le contexte présente un déficit vis-à-vis des espèces migratrices, malgré un classement en liste 1. La présence de nombreux seuils sur les cours d'eau du contexte comme expliqué précédemment induit une absence des anguilles sur les stations de pêches électriques, excepté sur la station la plus en aval sur la Séoune, qui fait mention de quelques captures d'anguilles. La montaison pour cette espèce semble ainsi affectée.

#### Complément macroinvertébrés

Le peuplement sur la station de Pont Fourcat met en avant le potentiel de ce site. Les résultats sur la station de Pont Fourcat illustrent le bon état de ce milieu, aussi bien d'un point de vue de la qualité de l'eau que de l'habitat présent. Les macroinvertébrés observés traduisent la présence d'un peuplement varié, abondant et polluosensible. Les observations sur cette station sont en corrélation avec le reste du diagnostic qui met en avant le potentiel de ce site, alors que la Séoune va progressivement se dégrader vers l'aval.

### Espèces remarquables:

Anguille

Chabot

Toxostome

Lamproie de planer

Ecrevisse à pattes blanches

### Inventaire piscicole récent:

Date	Cours d'eau	Commune	Lieu dit	Etat peuplement	Commanditaire	Opérateur	Espèces pêchées
15/09/25	La Séoune	Lauzerte	Pont Fourcat	Non renseigné	FDPPMA	FDAAPPMA 82	Barbeau méridional, Chabot, Chevaine, Loche franche, Lamproie de Planer, Vairon
15/09/25	La Séoune	Montagudet	Pont de la D60	Non renseigné	FDPPMA	FDAAPPMA 82	Barbeau méridional, Chabot, Chevaine, Goujon, Loche franche, Lamproie de Planer, Vairon
20/09/19		Lauzerte	Pont Fourcat			FDAAPPMA 82	Barbeau méridional, Loche franche, Chevaine, Lamproie de Planer, Vairon, Chabot
29/08/17		Fauroux	Pont D43			FDAAPPMA 82	Chevaine, Chabot, Barbeau méridional, Loche franche, Goujon, Vairon
13/09/16		Lauzerte	Pont Fourcat			FDAAPPMA 82	Truite de rivière, Chevaine, Barbeau méridional, Loche franche, Vairon, Chabot
24/09/15		Fauroux	Pont D43			FDAAPPMA 82	Chabot, Barbeau méridional, Toxostome, Chevaine, Loche franche, Lamproie de Planer, Goujon, Vairon
24/09/15		Lauzerte	Pont Fourcat			FDAAPPMA 82	Truite de rivière, Barbeau méridional, Chevaine, Loche franche, Chabot, Vairon
19/09/14		Lauzerte	Moncessou			FDAAPPMA 82	Goujon, Barbeau méridional, Chabot, Lamproie de Planer, Vairon, Loche franche, Chevaine
02/09/14		Fauroux	Pont D43			FDAAPPMA 82	Chabot, Barbeau méridional, Goujon, Lamproie de Planer, Vairon, Chevaine, Loche franche, Truite de rivière, Carassin commun, Perche soleil, Gardon

## Gestion et halieutisme:

### Acteurs de la gestion piscicole:

Nom	Type	Linéaire dans le contexte (km)	Linéaire total (km)	Surface dans le contexte (ha)
SMBV2Séounes	AAPPMA	15.91	15.93	0
Miramont de Quercy	AAPPMA	35.89	35.93	0

### Type de gestion des 5 dernières années:

Depuis la première version du PDPG, la gestion piscicole sur ce contexte a évolué vers une gestion **raisonnée**.

Le diagnostic a mis en évidence des peuplements intéressants sur ce contexte avec notamment la présence de l'ensemble des espèces repères et des espèces patrimoniales accompagnatrices. Le milieu présente ainsi un potentiel certain, illustré par la composition du peuplement piscicole et les densités observées, bien que perturbé.

Pour l'ensemble de ces raisons, la FDAAPPMA 82 préconise de **conserver une gestion raisonnée sur ce contexte**, conformément aux préconisations du PGP en cours d'action (espèces, densités, nombre de lâchers, secteurs, en fonction de la demande...). La couverture du contexte par la mise en place de PGP est aussi à poursuivre.

## Diagnostics et pressions anthropiques:

### Pressions principales:

Nature: Altérations hydromorphologiques

Localisation:

Tout le linéaire

Description:

Travaux anciens de recalibrage/rectification/reprofilage

Impact état fonctionnel:

- Homogénéisation des habitats et des vitesses d'écoulements
- Ripisylve non fonctionnelle (perte habitat, réduction de l'autoépuration, augmentation de la température....)
- Colmatage des sédiments
- Abaissement de la nappe et assèchement des zones humides
- Incision du lit mineur, et déconnexion du lit mineur et du lit majeur (déconnexion de la ripisylve, perte de la dynamique latérale, abaissement de la nappe...)

Impact recrutement espèce repère: Modéré

Impact accueil espèce repère: Fort

Nature: Ouvrages anthropiques, seuils

Localisation:

18 obstacles à l'écoulement recensés sur le linéaire de la Séoune

Description:

Barrages et seuils de moulins, radiers de pont

Impact état fonctionnel:

- Altération de la continuité écologique (Cloisonnement des populations piscicoles, obstacle à la montaison et dévalaison des espèces migratrices)
- Altération de la continuité sédimentaire (piégeage de la charge sédimentaire → déficit sédimentaire et érosion à l'aval des ouvrages)
- Zones lenticules artificielles induites :
  - Diminution de la qualité de l'eau : réchauffement, eutrophisation...,
  - Accroissement des populations d'espèces limnophiles et « invasives »
  - Piégeage des MES → colmatage des substrats

Impact recrutement espèce repère: Modéré

Impact accueil espèce repère: Fort

Nature: Hydrologie et altérations des débits

Localisation:

Tout le linéaire avec ruptures d'écoulement et assecs prolongés en amont de Pont Fourcat

Description:

Régime hydrologique "naturel" et altérations (prélèvements, évaporation en plans d'eau...)

Impact état fonctionnel:

#### Régime Hydrologique

Etiages régulièrement sévères, en deçà des débits minimaux biologiques avec Altération de la capacité d'accueil pour les espèces les plus sensibles liées à l'augmentation de la température de l'eau et la réduction de la capacité d'auto-épuration (qualité de l'eau)

#### Plans d'eau et retenues colinéaires - Prélèvements

- Diminution de la ressource en eau (évaporation, prélèvements AEP et irrigation) → amplification de l'étiage
- Réduction de la qualité de l'eau (T°, MES, MO, ...)
- Apport d'espèces limnophiles et "invasives"

Impact recrutement espèce repère: Modéré

Impact accueil espèce repère: Fort

Aucune pression annexe renseignée

## Synthèse des actions préconisées:

### Priorité absolue:

**Intitulé:** continuité écologique et sédimentaire et restauration des habitats

**Localisation:**

Principalement sur l'axe Séoune - priorité aux opportunités d'ouvrages sans usage

**Description:**

Effacement, Arasement partiel ou échancrure de seuil et obstacles à l'écoulement Pour les moulins, possibilité de démantèlement des vannes et portiques ou scellement des vannes levées Mesure d'accompagnement : reprofilage des berges, réimplantation d'une ripisylve, et diversification des écoulements et habitats

**Effet attendu sur les espèces repère:**

Reconquête par les espèces repères des milieux actuellement lenticques, la surface cumulée induite par les seuils étant proche des 2km. Libre continuité sédimentaire et écologique.

**Effet attendu sur le milieu:**

Amélioration de la qualité de l'eau (température, charge organique, physico-chimie...) et des substrats

**lien avec l'orientation fondamentale du SDAGE:**

Orientation D: Préserver et restaurer les fonctionnalités des milieux aquatiques et humides (2022-2027)

**Intitulé:** Diversifier les écoulements et les habitats

**Localisation:**

Tout le linéaire - priorité aux secteurs bénéficiant de débits estivaux encore favorables

**Description:**

Implantation de banquettes minérales, Blocs dispersés, entretien sélectif du bois mort... Restauration ou création d'une ripisylve

**Effet attendu sur les espèces repère:**

Amélioration de la capacité d'accueil et de recrutement par la diversification des habitats

**Effet attendu sur le milieu:**

Amélioration de l'hydromorphologie, de l'auto-épuration et de la thermie par la restauration des composantes de l'habitat (vitesses, hauteurs d'eau, substrats et connexion lit mineur lit majeur...)

**lien avec l'orientation fondamentale du SDAGE:**

Orientation D: Préserver et restaurer les fonctionnalités des milieux aquatiques et humides (2022-2027)

**Intitulé:** Améliorer la gestion quantitative afin d'assurer un débit suffisant à l'étiage

**Localisation:**

Tout le BV

**Description:**

Limiter les prélèvements (agriculture/industrie/AEP) Limiter l'impact des plans d'eau et des retenues collinaires en assurant des débits réservés Sensibilisation pour la préservation des zones humides existantes et restauration de nouvelles Implantation, densification et restauration de la ripisylve

**Effet attendu sur les espèces repère:**

Gain en capacité d'accueil du milieu pour les espèces repères

**Effet attendu sur le milieu:**

Amélioration des débits estivaux, et donc de l'attractivité du milieu pour les espèces repères. Sur les secteurs présentant les plus faibles débits (Affluents, Séoune), l'amélioration de la diversité et des densités serait significative

**lien avec l'orientation fondamentale du SDAGE:**

Orientation C: Agir pour assurer l'équilibre quantitatif (2022-2027)

### Priorité modérée:

**Intitulé:** Amélioration des connaissances, Suivis et Sensibilisation

**Localisation:**

Tous les BV

**Description:**

Poursuivre et développer les réseaux d'acquisition de connaissance, de suivis et diagnostics Développer les approches multi-partenariales Poursuivre et développer les actions de sensibilisation, d'éducation à l'environnement, de communication (porter à connaissance) et de valorisation des données auprès des élus, des gestionnaires, des usagers, du grand public et des scolaires

**lien avec l'orientation fondamentale du SDAGE:**

Orientation A: Créer les conditions de gouvernance favorables à l'atteinte des objectifs du SDAGE (2022-2027)

### Priorité faible:

## Synthèse des préconisations:

### Action réalisées

Le diagnostic a mis en évidence la pauvreté des habitats sur ce contexte. Les nombreux travaux de recalibrage et rectification entrepris se traduisent par une faible attractivité du milieu qui présente peu d'habitats, un étalement de la lame d'eau en période d'étiage et une déconnexion avec la ripisylve.

Diverses actions de restauration ont été entreprises sur ce contexte, par le syndicat mixte des deux Séounes principalement. Celles-ci sont particulièrement intéressantes vis-à-vis des espèces repères et sont à poursuivre. Elles permettent d'agir sur plusieurs facteurs limitants identifiés lors du diagnostic, comme la faible capacité d'accueil du milieu. Ces travaux ont permis de tester plusieurs dispositifs (train d'épis en bois, banquette en génie végétal, épis en branches, micro-seuil en pierre, banquette minérale...). Il en résulte un rétrécissement du lit mineur afin de concentrer la lame d'eau en période de basses eaux, tout en assurant une diversité d'habitats et d'écoulements. Il est important de poursuivre ces actions de restaurations primordiales pour le retour à la conformité du contexte.

Les travaux d'entretien de la ripisylve mis en place sur ce contexte peuvent aussi être accompagnés d'une suppression des peupliers présents en bordure de cours d'eau, ainsi, que de plantations d'une nouvelle ripisylve. Enfin, les aménagements hydromorphologiques réalisés sur ce territoire le font apparaître comme dynamique et moteur à l'échelle du département.

Dans le même temps, la restauration d'une zone humide a eu lieu sur la Petite Séoune. Les débits observés sur ce cours d'eau ressortent très faibles lors des périodes estivales. La restauration des zones humides permet à ces milieux d'assurer leur rôle de soutien d'étiage par exemple lors des périodes estivales.

Enfin, plusieurs aménagements pour empêcher le piétinement du lit mineur par le bétail sont aussi à souligner, sur des affluents. Ils permettent de préserver la CA du milieu, ainsi que la qualité de l'eau.

### Propositions d'actions

#### MAC1 : Restauration de la capacité d'accueil par l'atténuation des pressions sur la ressource en eau

Le diagnostic a mis en évidence les faibles débits estivaux comme un des principaux facteurs limitants du contexte. Les débits sur l'ensemble des affluents du contexte et sur la partie amont de la Séoune sont très faibles en périodes estivales. Cela se traduit par de nombreux assecs et ruptures d'écoulements, la CA du milieu est ainsi directement dépendante de ce paramètre. Au final, seule une meilleure gestion de la ressource en eau, déjà naturellement limitée, permettrait des écoulements plus pérennes sur ces secteurs et se traduirait par des biomasses en cyprinidés rhéophiles plus importantes. Il s'agit du principal axe d'implication qui permettrait une amélioration significative de la fonctionnalité sur ce contexte. Les restaurations de zones humides entreprises, tout comme l'implantation de ripisylve quand celle-ci est absente, qui ont déjà été réalisées via le syndicat mixte du Bassin des deux Séounes, sont des exemples d'actions à poursuivre. Le potentiel de restauration de zones humides sur la Grande Séoune est en effet important. L'état des lieux de 2014 sur ce bassin versant met en évidence une bonne représentativité des zones humides, mais plus de 55% d'entre elles présentent des dysfonctionnements dans leur fonctionnement hydraulique.

#### MAC 2 : Restauration de la capacité d'accueil par la restauration des habitats

Dans un second temps, des actions visant à diversifier les écoulements et les habitats sont envisageables. Les nombreuses actions entreprises par le Syndicat Mixte permettent de favoriser les diversifications d'écoulements par création de banquettes minérales, accompagnées d'une recharge sédimentaire, d'autres techniques de restauration ayant montré de moins bons résultats. Le potentiel d'action est important sur ces cours d'eau aux tracés fortement rectilignes, qui présentent un important linéaire rectifié et/ou recalibré, mis en évidence via Salamandre, de l'ordre de 11km sur la Petite Séoune et de 24 km sur la Séoune.

Si la mise en œuvre du premier module d'action se traduit par des améliorations significatives des débits, les actions de restauration sur la Petite Séoune permettront d'améliorer la CA et CR du milieu. Néanmoins, sur les secteurs de la Séoune présentant déjà des débits plus importants durant la période estivale, à savoir la partie aval du contexte qui ne présente pas d'assecs ou de ruptures d'écoulement, de nombreux secteurs n'ont pas fait l'objet de restaurations, et présentent encore un fort potentiel d'actions qui entraînerait une amélioration de la CA et CR du milieu.

#### MAC 3 : Restauration de l'habitat et suppression des obstacles

De nombreux ouvrages de faibles tailles sont localisés sur la partie aval de la Séoune et sur la Petite Séoune. La proportion de surfaces lenticques induites par ces ouvrages est relativement faible en parallèle au nombre d'ouvrages recensés. Néanmoins, la suppression de ces seuils serait bénéfique et les gains seraient conséquents pour l'ensemble des espèces repères. Ils permettraient une reconquête des zones lenticques par des zones lotiques plus favorables pour les espèces repères. Ces actions, en plus de restaurer la continuité écologique et sédimentaire, engendreraient une amélioration de la CA et CR du milieu.

#### MAC 4 : Restauration de la continuité piscicole

Pour les ouvrages ne pouvant pas être supprimés ou rendus transparents par ouverture des vannes pour les moulins, la mise en place de dispositifs de franchissement est à envisager. Ceux-ci permettraient de limiter le cloisonnement des populations de cyprinidés rhéophiles, mais surtout d'assurer la remontée des espèces migratrices. Ces actions sont ainsi à envisager dans un second temps, en priorité sur les ouvrages situés les plus en aval du contexte. Les inventaires piscicoles ont notamment mis en évidence des captures d'anguilles uniquement sur la partie aval de la Séoune, signe de difficulté à la montaison de cette espèce sur le contexte.

**RAC 2 Amélioration des connaissances**

Les démarches d'acquisition de connaissances sur ce contexte sont à continuer par la FDAAPPMA. Elles permettent d'affiner la compréhension du fonctionnement du milieu et d'identifier et comprendre les altérations du milieu, ainsi que les facteurs limitants à leur origine. De plus, ces données pourraient notamment être précieuses dans le cadre de futurs projets. Le suivi mis en place depuis plusieurs années permet aussi d'observer les éventuelles évolutions du territoire (amélioration ou dégradation).

**Gestion piscicole préconisée:****Gestion globale préconisée: Gestion raisonnée****Observations:**

Depuis le précédent PDPG, les pratiques d'halieutisme développées sur ce contexte ont évolué. Une gestion raisonnée a ainsi été mise en place, et celle-ci est à poursuivre. Des déversements restent possibles mais ils doivent continuer d'être réfléchis quant aux espèces, quantités et périodes. Il convient ainsi de diriger les lâchers de truite fario autour de la période d'ouverture de la pêche de cette espèce et sur les secteurs présentant des enjeux patrimoniaux faibles (densités d'espèces repères et patrimoniales peu importantes), et réfléchis selon les enjeux halieutiques (pression pêche, accessibilité).

Dans le même temps, les déversements de cyprinidés rhéophiles (goujon notamment) restent à proscrire. Comme l'a mis en évidence le diagnostic, ces populations sont dépendantes de la capacité d'accueil du milieu et ce mode de gestion pour ces espèces n'est pas vraiment efficace.