



## Rapport du contexte Petite Barguelonne- 820019

Type de contexte: Cours d'eau



Etat fonctionnel  
Peu perturbé



Domaine  
Intermédiaire



Catégorie piscicole  
2ème catégorie



Biocénotype  
de 6.0 à 7.0



Surface  
15517.89 hectares



Espèce repère  
Barbeau fluviatile, Barbeau  
méridional, Chevaine, Goujon,  
Toxostome, Vairon

### Photos du contexte:



**Auteur(s):** FDAAPPMA82

**Localisation:** Petite Barguelonne amont Lauzerte



**Date:** 15/09/2025 **Auteur(s):** FDAAPPMA82

**Localisation:** Amont Lauzerte

## Diagnostic en date du 28/11/2025:

**Répartition de l'espèce: Irrégulière**

Cohérence avec la répartition historique naturelle

Présence de l'espèce dans 60 à 80% des pêches effectuées ces 3 dernières années dans le contexte

**Cycle biologique: Accompli partiellement**

Présence d'au moins trois classes d'âges

**Abondance: Correcte**

Ecart par rapport à la biotipo et/ou données historiques

En dessous des niveaux attendus par les données historiques et/ou biotypologie (Ecart d'abondance = 2)

**Qualité du milieu et fonctionnalités pour l'espèce:**

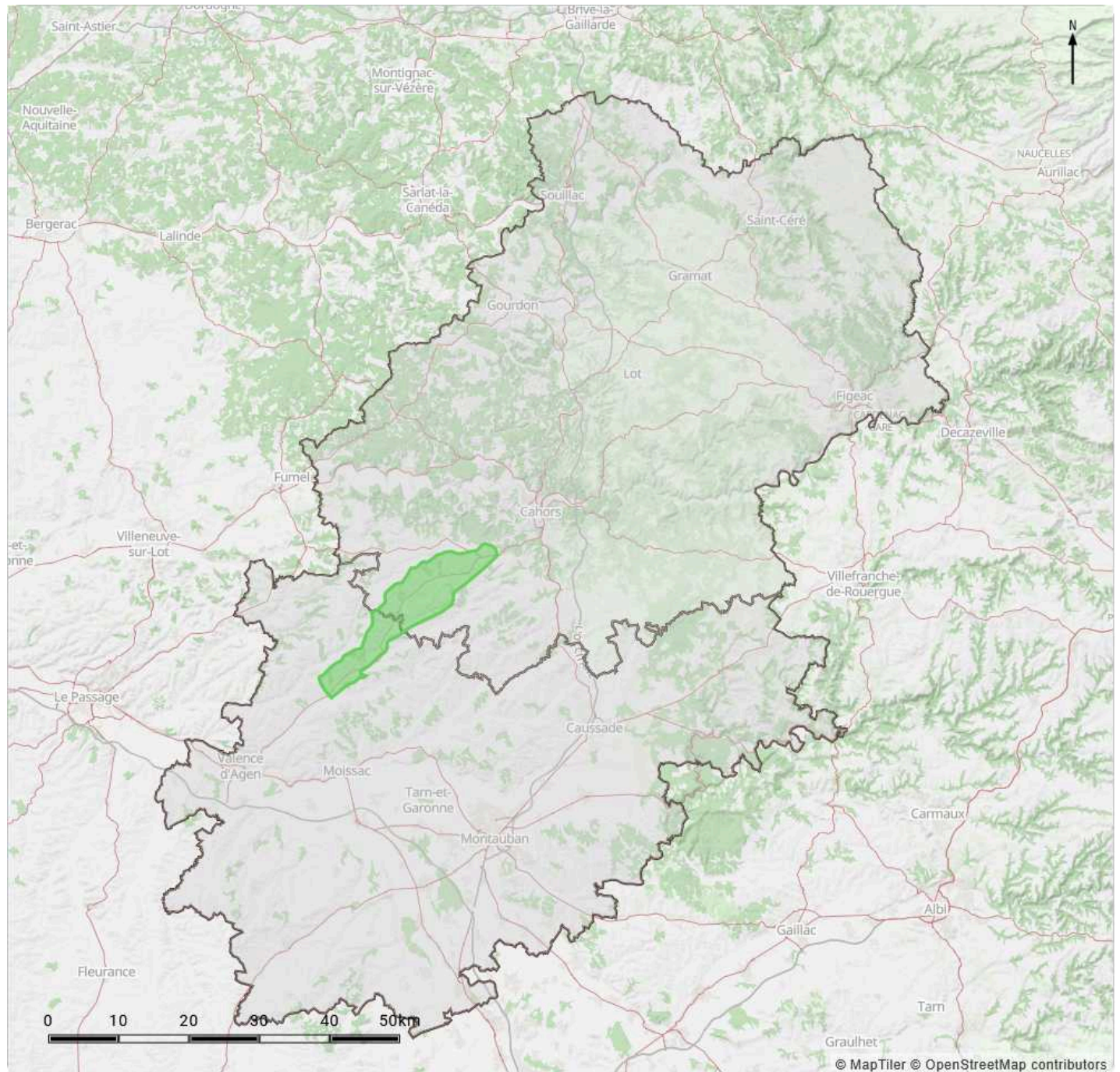
**Altérées**

## Synthèse état des lieux et diagnostic:

Le contexte de la Petite Barguelonne possède un peuplement piscicole intéressant avec certains secteurs caractérisés par des populations de cyprinidés rhéophiles proches de la conformité, au moins en termes de diversité spécifique; et comme sur le Lendou. L'habitat encore diversifié sur certains secteurs, comme l'a montré le diagnostic Salamandre, ainsi que la qualité de l'eau relativement bonne, permettent l'implantation de tous les cyprinidés rhéophiles sur ce contexte.

Néanmoins, le peuplement se dégrade depuis l'amont vers l'aval, ou sur certains secteurs où l'hydroomprhologie a été impactée par des travaux plus ou moins anciens. De plus la forte diminution de la ressource en eau durant la période estivale est à surveiller, il s'agit d'un facteur limitant ayant une influence sur les peuplements observés.

Localisation du contexte:

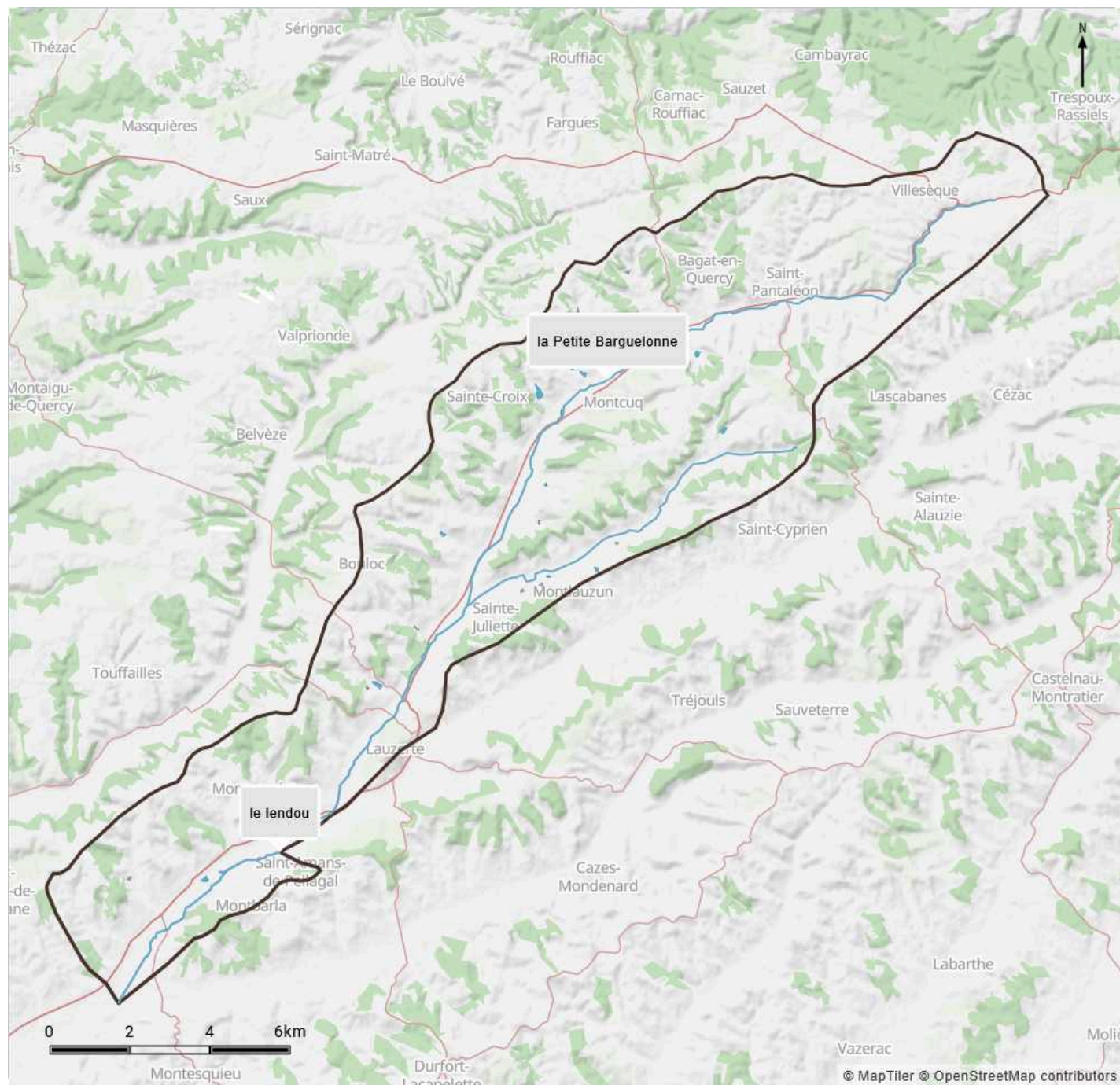


Fournisseur: IGN Date d'intégration: 25/11/2019 [Conditions d'utilisation](#) | [En savoir plus](#)

Légende

- Limites départementales
- Contexte piscicole

## Hydrographie:



Fournisseur: © IGN - BD TOPAGE® 2018 implémenté par la structure utilisatrice Date d'intégration: 30/11/2025 [Conditions d'utilisation](#) | [En savoir plus](#)

## Légende

— Cours d'eau ■ Plans d'eau

## Hydrographie:

## Cours d'eau principaux:

- Nom des cours d'eaux principaux: la Petite Barguelonne (35.879 km), le lendou (0.018 km)
- Linéaire dans le contexte: **35.897 km**

## Affluents:

- Nom des Affluents: Ruisseau du Tartuguié (10.701 km)
- Nombre total d'affluents: **1**

Linéaire total de cours d'eau affichés dans le contexte: **46.598 km**

Nombre total de plans d'eau affichés dans le contexte: **22**

#### Plan d'eau, bassin, réservoir:

INCONNU (0.6000000000000001 ha),INCONNU (1.8 ha),INCONNU (2.26 ha),INCONNU (0.5700000000000001 ha),INCONNU (0.51 ha),INCONNU (0.6000000000000001 ha),INCONNU (0.68 ha),INCONNU (0.86 ha),INCONNU (0.59 ha),INCONNU (0.72 ha),INCONNU (0.52 ha),INCONNU (1.46 ha),INCONNU (0.6900000000000001 ha),INCONNU (0.62 ha),INCONNU (1.13 ha),INCONNU (1.78 ha),INCONNU (1.12 ha),INCONNU (3.58 ha),INCONNU (2.01 ha),PLAN D'EAU DE SAINT-SERNIN (4.7 ha),ETANG DE RAUZIERES (0.5700000000000001 ha),LAC DE LAPEZE (2.11 ha)

## Observations sur l'hydrographie :

### Hydromorphologie

Comme pour la Barguelonne, l'état hydromorphologique apparaît altéré au travers du diagnostic Salamandre. Le cours d'eau est aussi potentiellement recalibré sur un linéaire assez important, induisant une déconnexion de la ripisylve de par la présence de pentes hautes et pentues. L'ensemble de ces facteurs conduit à un habitat peu diversifié et des substrats colmatés sur certains secteurs, réduisant la capacité d'accueil du milieu. Mais dans le même temps, les notes relatives à la qualité de l'habitat et du lit mettent aussi en évidence des secteurs avec un certain potentiel, ou une certaine diversité des écoulements, la présence de caches sous berges, par exemple, qui sont encore présents.

### Hydrologie

Comme sur l'ensemble du département, l'hydrologie est l'un des facteurs limitants notamment par l'impact des étiages sévères qui réduisent la capacité d'accueil et la qualité des eaux. Pour autant ce contexte, bien que présentant des débits très faibles en été, est l'un de ceux qui subissent le moins de pertes de capacité d'accueil avec "seulement" l'observation de "suintement" pour les états hydrologiques à l'étiage dans la partie Tarn-et-Garonnaise, contre des assecs ou ruptures d'écoulements prolongés sur de très longs linéaires dans des contextes voisins.

### Thermie

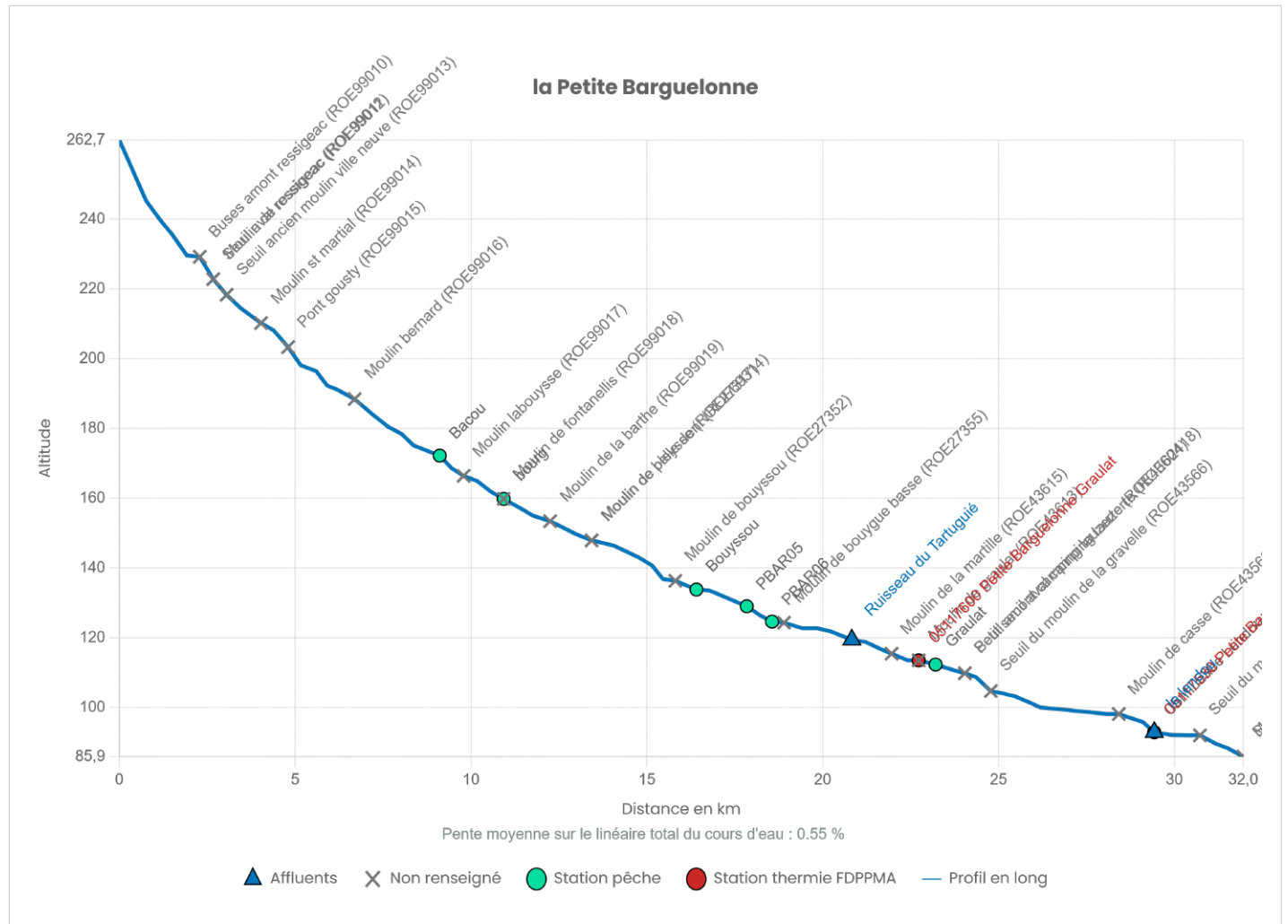
Les exigences thermiques pour la reproduction des espèces repères sont dans l'ensemble satisfaisantes. Une augmentation progressive de la température depuis l'amont vers l'aval est observée

## Stations hydrologiques:

Fournisseur: Service Central d'Hydrométéorologie et d'Appui à la Prévision des Inondations (SCHAPI) Date d'intégration: 30/10/2025 [Conditions d'utilisation](#) | [En savoir plus](#)

Code station	Etat écologique	Régime	Fiche de synthèse
06125012	La Petite Barguelonne à Saint-Pantaléon		<a href="http://www.hydro.eaufrance.fr/sitehydro/06125012/synthese">www.hydro.eaufrance.fr/sitehydro/06125012/synthese</a>
06125013	La Petite Barguelonne à Bouloc		<a href="http://www.hydro.eaufrance.fr/sitehydro/06125013/synthese">www.hydro.eaufrance.fr/sitehydro/06125013/synthese</a>
06125010	La Petite Barguelonne à Montcuq		<a href="http://www.hydro.eaufrance.fr/sitehydro/06125010/synthese">www.hydro.eaufrance.fr/sitehydro/06125010/synthese</a>

### Altimétrie du cours d'eau principal:



## Réglementation:

### Continuité écologique:

LA PETITE BARGUELONNE EN AVAL DE SA CONFLUENCE AVEC LE RUISSEAU DE TARTUGUIÉ( classement: Liste 1 [Fiche descriptive](#) )

### Installations classées:

CAPEL LA QUERCYNOISE( classement: Enregistrement [Fiche descriptive](#) )  
CARRIERES RUP Eurl( classement: Autorisation [Fiche descriptive](#) )  
DENJEAN NORD GRANULATS( classement: Autorisation [Fiche descriptive](#) )  
EARL DAIRY BRUNE ELEVAGE( classement: Autres régimes [Fiche descriptive](#) )  
EARL DE BROCARD-BERNADOU( classement: Autres régimes [Fiche descriptive](#) )  
EARL LE BOUYS - VAISSIERE( classement: Autres régimes [Fiche descriptive](#) )  
EARL UNIPERSONNELLE DES BORDES( classement: Autres régimes [Fiche descriptive](#) )  
EARL UNIPERSONNELLE LE ROUCAL( classement: Autres régimes [Fiche descriptive](#) )  
FRAUNIE PLANTS( classement: Autres régimes [Fiche descriptive](#) )  
GAEC DE CARBONIE( classement: Autres régimes [Fiche descriptive](#) )  
GAEC DES MICOCOULIERS( classement: Autres régimes [Fiche descriptive](#) )  
GAEC FERME RYBINSKI( classement: Autres régimes [Fiche descriptive](#) )  
LAMOUROUX GERARD( classement: Autres régimes [Fiche descriptive](#) )  
QUERCY DISTILLATION( classement: Autres régimes [Fiche descriptive](#) )  
SCI DE MARTY PAGA( classement: Non ICPE [Fiche descriptive](#) )  
SIEEOM SUD QUERCY( classement: Enregistrement [Fiche descriptive](#) )  
SYDED DU LOT( classement: Enregistrement [Fiche descriptive](#) )

### Plagepomi:

La Petite Barguelonne : Tout le cours( Axe poissons migrateurs, classement: Indéterminé )

### Sites(s) inscrit(s) classé(s):

Village de Lauzerte (82)( 1691016SIA02, )

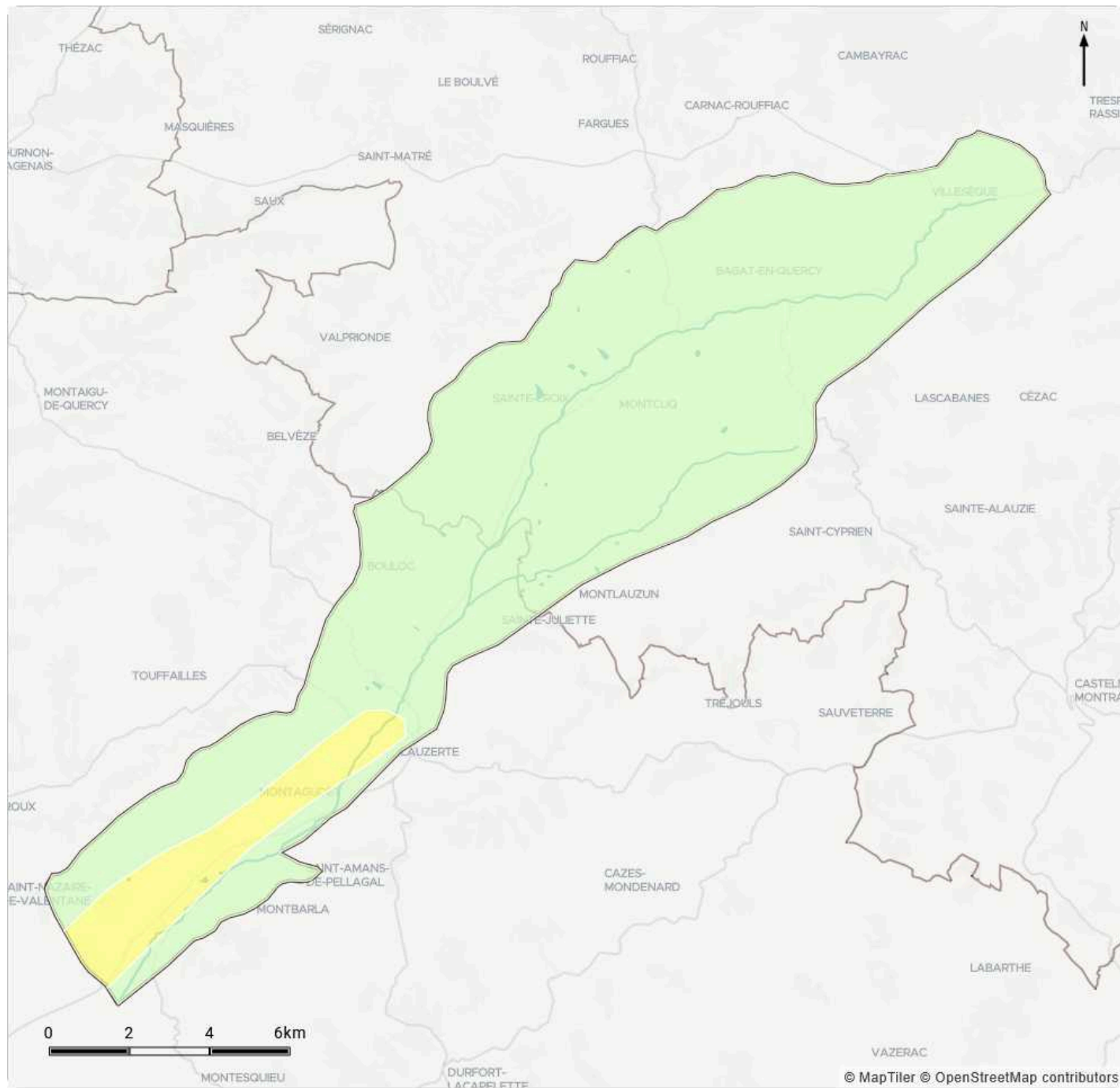
### Znieff:

SERRES DE SAINT-PANTALÉON, VILLESÈQUE ET BAGAT-EN-QUERCY( 730010331, classement: 1 [Fiche descriptive](#) )  
PECH DE LA RODE( 730010553, classement: 1 [Fiche descriptive](#) )  
PENCHANTS DE BOULOC( 730010554, classement: 1 [Fiche descriptive](#) )  
PENTES ORIENTALES DE SERRE ENTRE GENOUILLAC ET MONTAGUDET( 730010555, classement: 1 [Fiche descriptive](#) )  
CORNICHES DE MONTAGUDET ET DE VALROMANE( 730010556, classement: 1 [Fiche descriptive](#) )  
SERRES DU CRUZOUL ET DE LISSAN( 730010987, classement: 1 [Fiche descriptive](#) )  
PRAIRIES DU HAUT-VALLON DE LA PETITE BARGUELONNE ET DU RUISSEAU DE SAINT-JEAN( 730030190, classement: 1 [Fiche descriptive](#) )  
)  
SERRES DU CLUZEL, DE CAYROUX BARRATS, DE BARBAROU ET DE LA PAILLOLE( 730030191, classement: 1 [Fiche descriptive](#) )  
COTEAUX DE LA LONGAGNE ET DE BISTOURNAYRE( 730030243, classement: 1 [Fiche descriptive](#) )  
CÔTEAUX DE ST-NAZAIRE, ENTRE LA SÉOUNE ET LA BARGUELONNE (BELLE CASSAGNE)( 730030255, classement: 1 [Fiche descriptive](#) )  
BUTTE DE GUITARD( 730030260, classement: 1 [Fiche descriptive](#) )

### Zone de répartition des eaux:

05461( 05461, )  
05821( 05821, )

### Géologie:

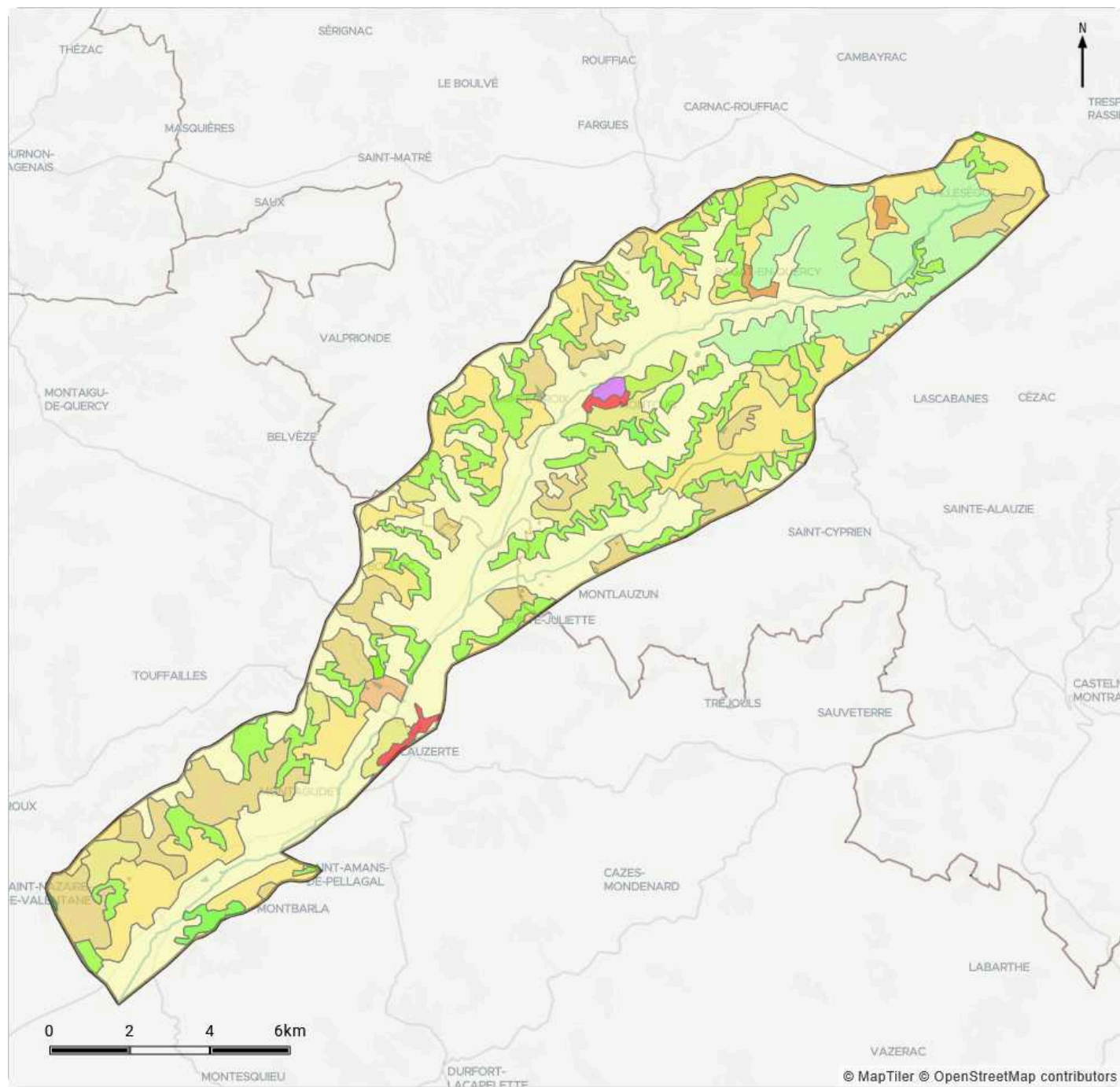


Fournisseur: BRGM Date d'intégration: 28/11/2025 [Conditions d'utilisation](#) | [En savoir plus](#)

#### Légende

- Argiles
- Sables

## Occupation du sol:

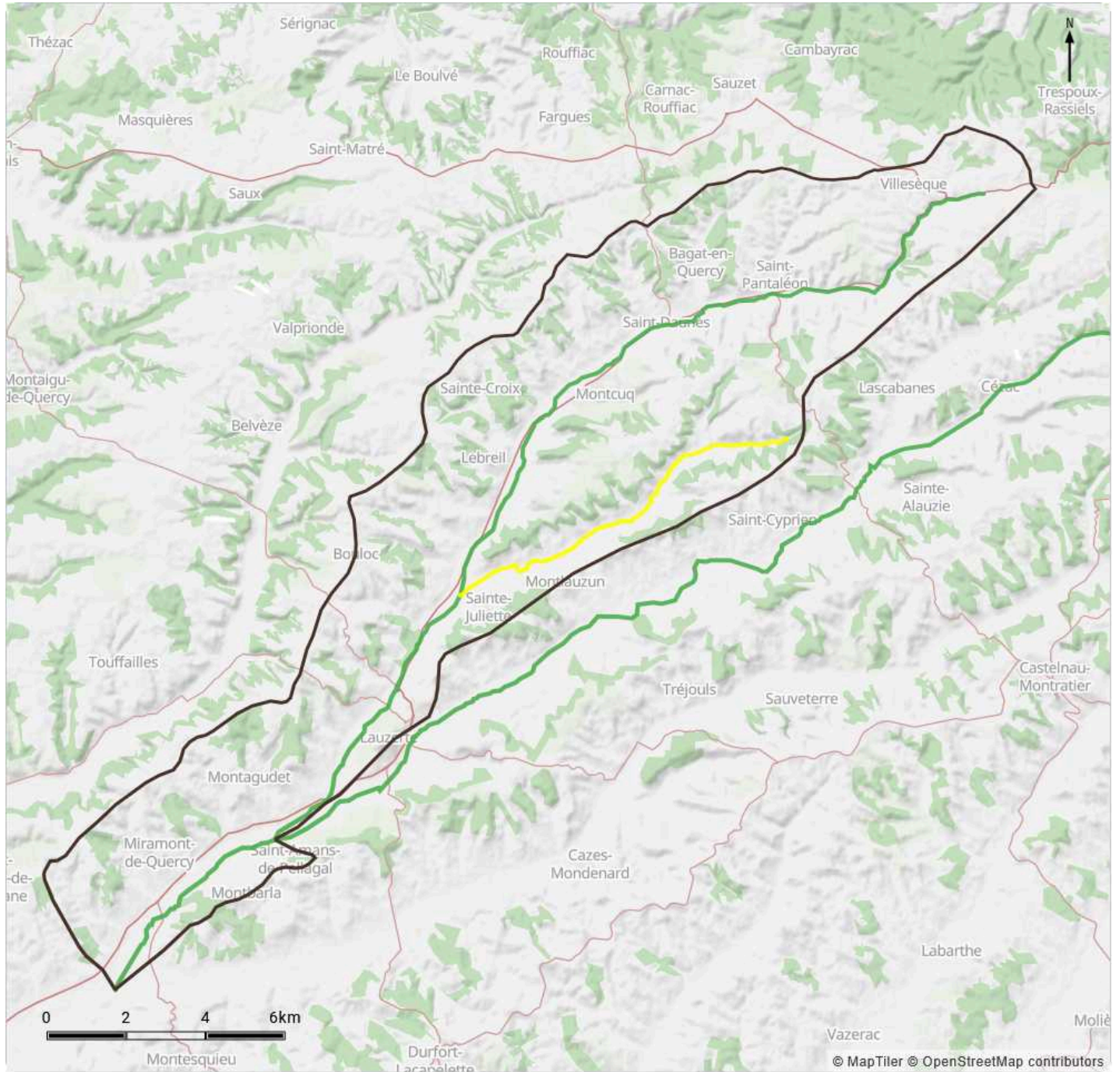


Fournisseur: Union européenne – SOeS, CORINE Land Cover, 2018 Date d'intégration: 28/11/2025 [Conditions d'utilisation](#) | [En savoir plus](#)

## Légende

- Forêt et végétation arbustive en mutation
- Forêts de conifères
- Forêts de feuillus
- Forêts mélangées
- Landes et broussailles
- Pelouses et pâturages naturels
- Prairies et autres surfaces toujours en herbe à usage agricole
- Surfaces essentiellement agricoles, interrompues par des espaces naturels importants
- Systèmes culturaux et parcellaires complexes
- Terres arables hors périmètres d'irrigation
- Tissu urbain discontinu
- Vergers et petits fruits
- Vignobles
- Zones industrielles ou commerciales et installations publiques

Masses d'eau DCE sur le contexte, objectifs et état:



Fournisseur: Agences de l'eau Date d'intégration: 27/11/2025

Etat ou potentiel écologique

— Très Bon — Bon — Moyen — Médiocre — Mauvais

Code	Nom	Etat ou potentiel écologique	Etat chimique	Objectif d'état	Echéance d'état
<a href="#">FRFR191_2</a>	Le Lendou	Bon	Bon	Bon état 2015	2015
<a href="#">FRFR191</a>	La petite Barguelonne	Bon	Bon	Bon état 2015	2015
<a href="#">FRFR191_1</a>	Ruisseau de Tartuguié	Moyen	Bon	Objectif moins strict	2027

## Peuplement piscicole:

### Données générales:

Zonation piscicole: Zone à barbeau supérieure

Espèce(s) repère: Barbeau fluviatile, Barbeau méridional, Chevaine, Goujon, Toxostome, Vairon

Espèce(s) cible: Anguille d'Europe, Ecrevisse à pieds blancs, Barbeau méridional, Chabot, Lamproie de Planer, Toxostome

Poissons migrants: Anguille d'Europe

Espèces invasives: Ecrevisse de Louisiane

### Peuplement actuel:

Espèces majoritaires: Barbeau méridional, Chevaine, Goujon, Loche franche, Vairon

Espèces occasionnelles: Anguille d'Europe, Barbeau fluviatile, Lamproie de Planer, Ecrevisse de Louisiane, Perche, Perche soleil, Rotengle, Toxostome

Espèces d'intérêt particulier: Anguille d'Europe, Ecrevisse à pieds blancs, Lamproie de Planer, Toxostome

### Peuplement potentiel:

Espèces centrales: Barbeau fluviatile, Barbeau méridional, Chevaine, Goujon, Loche franche, Toxostome, Vairon

Espèces intermédiaires: Anguille d'Europe, Ecrevisse à pieds blancs, Lamproie de Planer

### Statut et diversité des espèces du Bassin versant:

Sur la partie amont de la Petite Barguelonne, c'est la station dite de Graulat qui fait l'objet d'un suivi annuel. Sur cette station, toutes les espèces repères sont présentes à l'exception du Toxostome qui n'a jamais été capturé sur les sept années de données disponibles. Néanmoins, excepté pour le vairon, les effectifs capturés sont assez faibles. Il est à noter que ce site est caractérisé par la présence des deux espèces de Barbeaux.

Enfin, sur cette station, tout comme celle du Lendou, la capture de cyprinidés rhéophiles est anecdotique et les pêches mettent en évidence la présence de Lamproie de Planer. En aval, sur la station localisée en aval de la confluence avec le Lendou, les résultats de la pêche électrique réalisée en 2014 sont similaires ; aucun Toxostome n'a été capturé alors que celui-ci était présent lors de la précédente pêche en 2011. Au final, ce sous contexte présente un classement conforme.

Sur ces deux sous-secteurs, les peuplements sont donc intéressants et traduisent un milieu conforme. Mais la non-capture de Toxostome depuis 2014 sur le Lendou, et depuis 2011 sur la Petite Barguelonne, est à surveiller. Cette espèce étant la plus exigeante des espèces repères, son absence peut laisser présager une dégradation potentielle de ces secteurs possiblement liée à une diminution de la capacité d'accueil (débits d'étiage très faibles) ou de qualité de l'eau (T°, physico-chimie...). Néanmoins, ce constat est à prendre avec du recul, et la nécessité de continuer d'acquérir des données permettra de confirmer ou non ces observations.

Enfin, sur la partie aval de la Petite Barguelonne, le peuplement se dégrade, pour les mêmes raisons que sur la Barguelonne. La présence de plusieurs seuils artificiels induisant des zones lenticulaires se répercute sur le peuplement piscicole même dans les zones lotiques. La station de pêche de l'ONEMA l'illustre, mais les données utilisées datent de 2011. Une phase d'acquisition de nouvelles données pourrait être nécessaire pour confirmer ces observations.

#### Complément macroinvertébrés

Les données sont en adéquation avec les qualités de l'eau et de l'habitat observées sur la Petite Barguelonne via les autres éléments du diagnostic. De plus, l'analyse via les macroinvertébrés confirme le fort potentiel de ce site.

### Espèces remarquables:

Anguille

Chabot

Toxostome

Lamproie de planer

Ecrevisse à pattes blanches

## Inventaire piscicole récent:

Date	Cours d'eau	Commune	Lieu dit	Etat peuplement	Commanditaire	Opérateur	Espèces pêchées
29/09/25		Barguelonne-en-Quercy	Pont Hautmont	Hors classement	CD46	FDPPMA46	Barbeau méridional, Chevaine, Goujon, Loche franche, Perche soleil, Vairon
23/09/24		Lauzerte	Graulat			FDAAPPMA 82	Chevaine, Perche soleil, Barbeau fluviatile, Barbeau méridional, Anguille d'Europe, Ecrevisse de Louisiane, Loche franche, Goujon, Vairon
21/09/24		Montagudet	Confluence Lendou - Salazar			FDAAPPMA 82	Chevaine, Barbeau méridional, Barbeau fluviatile, Goujon, Ablette, Epirine lippue, Lamproie de Planer, Loche franche, Vairon, Gardon
20/09/24		Montagudet	Confluence Lendou - Salazar			FDAAPPMA 82	Chevaine, Barbeau méridional, Barbeau fluviatile
03/10/23		Lauzerte	Graulat			FDAAPPMA 82	Ecrevisse de Louisiane, Chevaine, Barbeau méridional, Loche franche, Goujon, Vairon
18/10/22	PETITE BARGUELONNE	Montcuq-en-Quercy-Blanc	Les Jonquières	Non renseigné	Non renseigné	FD46	Barbeau méridional, Chevaine, Loche franche, Truite de rivière, Vairon
16/09/22		Montagudet	Confluence Lendou - Salazar			FDAAPPMA 82	Chevaine, Epirine lippue, Ecrevisse de Louisiane, Lamproie de Planer, Barbeau méridional, Vairon, Anguille d'Europe, Brème bordelière, Gardon, Goujon, Ablette, Loche franche
16/09/22		Lauzerte	Graulat			FDAAPPMA 82	Truite de rivière, Barbeau méridional, Tanche, Chevaine, Goujon, Loche franche, Vairon
31/08/21	PETITE BARGUELONNE	Barguelonne-en-Quercy	bourg	Non renseigné	Non renseigné	FD46	Carpe commune, Chevaine, Gardon, Goujon, Loche franche, Ecrevisse signal, Rotengle, Truite de rivière, Vairon

## Gestion et halieutisme:

## Acteurs de la gestion piscicole:

Nom	Type	Linéaire dans le contexte (km)	Linéaire total (km)	Surface dans le contexte (ha)
SMBBL	AAPPMA	28.51	64.83	0
Lauzerte	AAPPMA	18.02	28.42	0

## Type de gestion des 5 dernières années:

Pour le contexte de la petite Barguelonne, la gestion piscicole sur ce contexte est une gestion **raisonnée**. Les déversements de truites sont orientés sur les secteurs présentant des enjeux patrimoniaux moins importants et réfléchis selon les enjeux halieutiques. Dans le même temps, les déversements de cyprinidés rhéophiles (goujon notamment) ont été arrêtés.

Le diagnostic mis en place lors de la phase technique de l'actualisation du PDPG a abouti aux mêmes conclusions que pour le précédent PDPG. Les peuplements piscicoles sont principalement dépendants de la capacité d'accueil du milieu, et malgré une dérive des espèces présentes depuis l'amont vers l'aval, certains sous-secteurs conservent des populations et des enjeux patrimoniaux importants.

Pour l'ensemble de ces raisons, la FDAAPPMA 82 préconise de **conserver une gestion raisonnée sur ce contexte**, conformément aux préconisations du PGP en cours d'action (espèces, densités, nombre de lâchers, secteurs, en fonction de la demande...).

## Diagnostics et pressions anthropiques:

### Pressions principales:

Nature: Hydrologie et altérations des débits

Localisation:

Essentiellement sur les petits affluents et la Petite Barguelonne amont

Description:

Régime hydrologique "naturel" et altérations (prélèvements, évaporation en plans d'eau...)

Impact état fonctionnel:

#### Régime Hydrologique

Etiages régulièrement sévères, en deçà des débits minimaux biologiques avec Altération de la capacité d'accueil pour les espèces les plus sensibles liées à l'augmentation de la température de l'eau et la réduction de la capacité d'auto-épuration (qualité de l'eau)

#### Plans d'eau et retenues colinéaires - Prélèvements

- Diminution de la ressource en eau (évaporation, prélèvements AEP et irrigation) → amplification de l'étiage
- Réduction de la qualité de l'eau (T°, MES, MO, ...)
- Apport d'espèces limnophiles et "invasives"

Impact recrutement espèce repère: Modéré

Impact accueil espèce repère: Fort

Nature: Ouvrages anthropiques, seuils et radiers de pont

Localisation:

26 obstacles à l'écoulement recensés sur le contexte

Description:

Barrages et seuils de moulins, radiers de pont

Impact état fonctionnel:

- Altération de la continuité écologique (Cloisonnement des populations piscicoles, obstacle à la montaison et dévalaison des espèces migratrices)
- Altération de la continuité sédimentaire (piégeage de la charge sédimentaire → déficit sédimentaire et érosion à l'aval des ouvrages)
- Zones lenticulaires artificielles induites :
  - Diminution de la qualité de l'eau : réchauffement, eutrophisation...
  - Accroissement des populations d'espèces limnophiles et « invasives »
  - Piégeage des MES → colmatage des substrats

Impact recrutement espèce repère: Modéré

Impact accueil espèce repère: Fort

Nature: Altérations hydromorphologiques

Localisation:

Tout le linéaire

Description:

Travaux anciens de recalibrage/rectification/reprofilage

Géologie/pédologie et occupation des sols

Impact état fonctionnel:

- Homogénéisation des habitats et des vitesses d'écoulements
- Ripisylve non fonctionnelle (perte habitat, réduction de l'autoépuration, augmentation de la température....)
- Colmatage des sédiments
- Abaissement de la nappe et assèchement des zones humides
- Incision du lit mineur, et déconnexion du lit mineur et du lit majeur (déconnexion de la ripisylve, perte de la dynamique latérale, abaissement de la nappe...)
- + Géologie/pédologie et occupation des sols : sensibilité au colmatage et au concrétionnement des substrats

Impact recrutement espèce repère: Modéré

Impact accueil espèce repère: Fort

Aucune pression annexe renseignée

## Synthèse des actions préconisées:

### Priorité absolue:

Intitulé: Améliorer la gestion quantitative afin d'assurer un débit suffisant à l'étiage

Localisation:

Tout le BV

Description:

Limiter les prélèvements (agriculture/industrie/AEP) Limiter l'impact des plans d'eau et des retenues collinaires en assurant des débits réservés Sensibilisation pour la préservation des zones humides existantes et restauration de nouvelles Implantation, densification et restauration de la ripisylve

Effet attendu sur les espèces repère:

Gain en capacité d'accueil du milieu pour les espèces repères Sur les secteurs présentant les plus faibles débits l'amélioration de la diversité et des densités serait significative

Effet attendu sur le milieu:

Amélioration des débits estivaux, et donc de l'attractivité du milieu pour les espèces repères. Amélioration de la qualité de l'eau (température, physico-chimie...)

lien avec l'orientation fondamentale du SDAGE:

Orientation C: Agir pour assurer l'équilibre quantitatif (2022-2027)

Intitulé: continuité écologique et sédimentaire et restauration des habitats

Localisation:

priorité aux opportunités d'ouvrages sans usage dans la continuité des actions réalisées sur la Barguelonne aval (Moulin de castel, Cornillas...)

Description:

Effacement, Arasement partiel ou échancrure de seuil et obstacles à l'écoulement Pour les moulins, possibilité de démantèlement des vannes et portiques ou scellement des vannes levées Mesure d'accompagnement : reprofilage des berges, réimplantation d'une ripisylve, et diversification des écoulements et habitats

Effet attendu sur les espèces repère:

Reconquête par les espèces repères des milieux actuellement lenticues. Libre continuité sédimentaire et écologique

Effet attendu sur le milieu:

Amélioration de la qualité de l'eau (température, charge organique, physico-chimie...) et des substrats

lien avec l'orientation fondamentale du SDAGE:

Orientation D: Préserver et restaurer les fonctionnalités des milieux aquatiques et humides (2022-2027)

### Priorité modérée:

Intitulé: Diversifier les écoulements et les habitats

Localisation:

Tout le linéaire - priorité aux secteurs altérés du diagnostic Salamandre et/ou bénéficiant de débits estivaux encore favorables

Description:

Implantation de banquettes minérales, Blocs dispersés, entretien sélectif du bois mort... Restauration ou création d'une ripisylve

Effet attendu sur les espèces repère:

Amélioration de la capacité d'accueil et de recrutement par la diversification des habitats

Effet attendu sur le milieu:

Amélioration de l'hydromorphologie, de l'auto-épuration et de la thermie par la restauration des composantes de l'habitat (vitesses, hauteurs d'eau, substrats et connexion lit mineur lit majeur...)

lien avec l'orientation fondamentale du SDAGE:

Orientation D: Préserver et restaurer les fonctionnalités des milieux aquatiques et humides (2022-2027)

Intitulé: Amélioration des connaissances, Suivis et Sensibilisation

Localisation:

Tous les BV

Description:

Poursuivre et développer les réseaux d'acquisition de connaissance, de suivis et diagnostics Développer les approches multi-partenariales Poursuivre et développer les actions de sensibilisation, d'éducation à l'environnement, de communication (porter à connaissance) et de valorisation des données auprès des élus, des gestionnaires, des usagers, du grand public et des scolaires

lien avec l'orientation fondamentale du SDAGE:

Orientation A: Créer les conditions de gouvernance favorables à l'atteinte des objectifs du SDAGE (2022-2027)

Priorité faible:

Donnée non renseignée

### Synthèse des préconisations:

Note : se référer à la synthèse des préconisations à l'échelle du BV (contexte) de la Barguelonne

### Gestion piscicole préconisée:

**Gestion globale préconisée: Gestion raisonnée**

#### Observations:

Depuis le précédent PDPG, les pratiques d'halieutisme développées sur ce contexte ont évolué, des PGP ont été créés par certaines AAPPMA et actualisés à l'échelle du secteur Quercy en 2025.

Une **gestion raisonnée** a été mise en place, et celle-ci est à poursuivre. Les déversements de truites sont orientés sur les secteurs présentant des enjeux patrimoniaux moins importants et réfléchis selon les enjeux halieutiques. Dans le même temps, les déversements de cyprinidés rhéophiles (goujon notamment) ont été arrêtés.

Comme l'a mis en évidence le diagnostic, ces populations sont dépendantes de la capacité d'accueil du milieu ; des déversements n'apparaissent donc pas nécessaires sur ce contexte.

L'ensemble de ces mesures est à poursuivre sur ce contexte.