



Rapport du contexte Lère- 820006

Type de contexte: Cours d'eau



Etat fonctionnel
Très perturbé



Domaine
Intermédiaire



Catégorie piscicole
2ème catégorie



Biocénotype
5.6 à 6.3

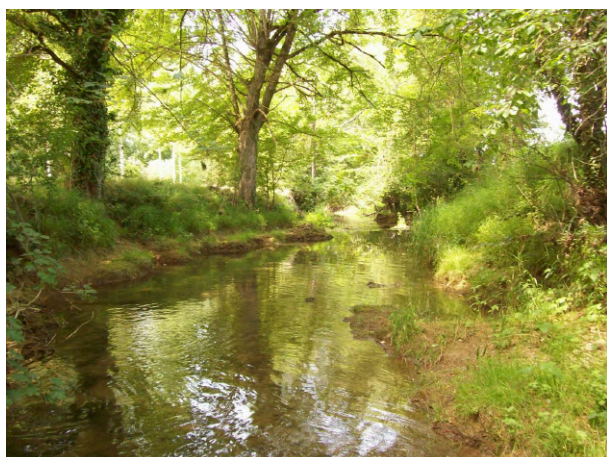


Surface
33391.03 hectares

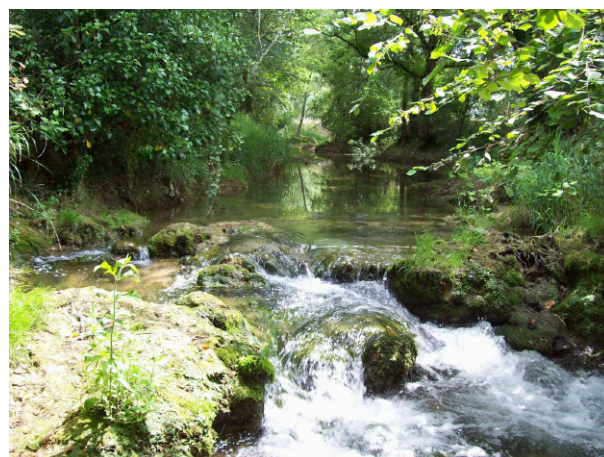


Espèce repère
Barbeau fluviatile, Chevaine,
Goujon, Loche franche,
Lamproie de Planer, Toxostome,
Vairon

Photos du contexte:



Auteur(s): FDAAPPMA82
Localisation: Cayriech



Auteur(s): FDAAPPMA82
Localisation: Cayriech



Auteur(s): FDAAPPMA82

Diagnostic en date du 01/12/2025:

Répartition de l'espèce: Morcelée

Cohérence avec la répartition historique naturelle

Présence de l'espèce dans 40 à 60% des pêches effectuées ces 3 dernières années dans le contexte

Cycle biologique: Accompli difficilement

Présence de deux classes d'âge

Abondance: Limitée

Ecart par rapport à la biotipo et/ou données historiques

Ecart d'abondance ≥ 3 **Qualité du milieu et fonctionnalités pour l'espèce:****Fortement altérées**

Synthèse état des lieux et diagnostic:

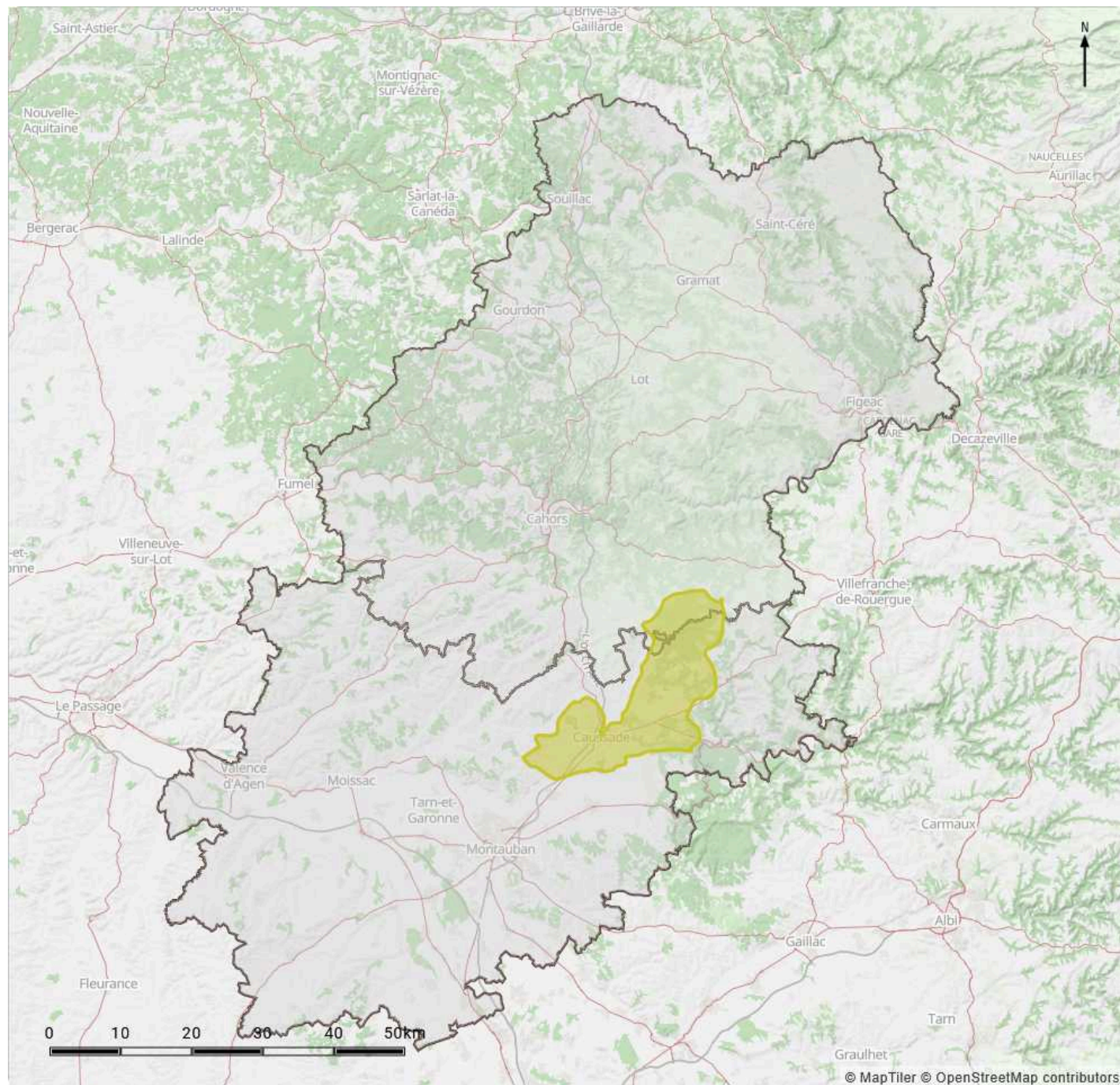
Le diagnostic a mis en évidence plusieurs facteurs limitants sur ce contexte. Les débits estivaux sont faibles, le nombre de seuils est important, et à cela s'ajoute un concrétionnement des sédiments et le recalibrage de nombreux secteurs. Néanmoins, les peuplements observés ont mis en évidence sur la Lère et le Cande l'ensemble des espèces repères.

Sur le premier sous contexte de la Lère, le potentiel écologique est très important, avec la présence de l'ensemble des espèces de cyprinidés rhéophiles, même les plus exigeantes (Toxostome). Ces populations sont structurées et les densités observées sont importantes et conformes à celles attendues. Mais l'influence des plans d'eau se fait aussi ressentir, avec une légère dérive du peuplement (Gardon, Ablettes). Cette dérive continue en descendant sur l'aval de la Lère, induite par la succession d'ouvrages, si bien que sur le second sous contexte, la diversité en cyprinidés non rhéophiles est plus importante que celle des cyprinidés rhéophiles.

Il en est de même sur le Cande, où le même phénomène est observé. La population en cyprinidés rhéophiles est intéressante avec une influence des plans d'eau qui se ressent par la capture de cyprinidés non rhéophiles. Mais les débits plus limitants sur ce cours d'eau, se répercutent sur la densité en cyprinidés rhéophiles qui apparaît faible, en comparaison avec celle attendue.

Au final, les peuplements sont intéressants, mais fragiles, et semblent se détériorer, en illustre la diminution des captures de Toxostomes sur la station de Cayriech. Le suivi sur ce contexte est à continuer, pour vérifier si ces tendances se poursuivent.

Localisation du contexte:

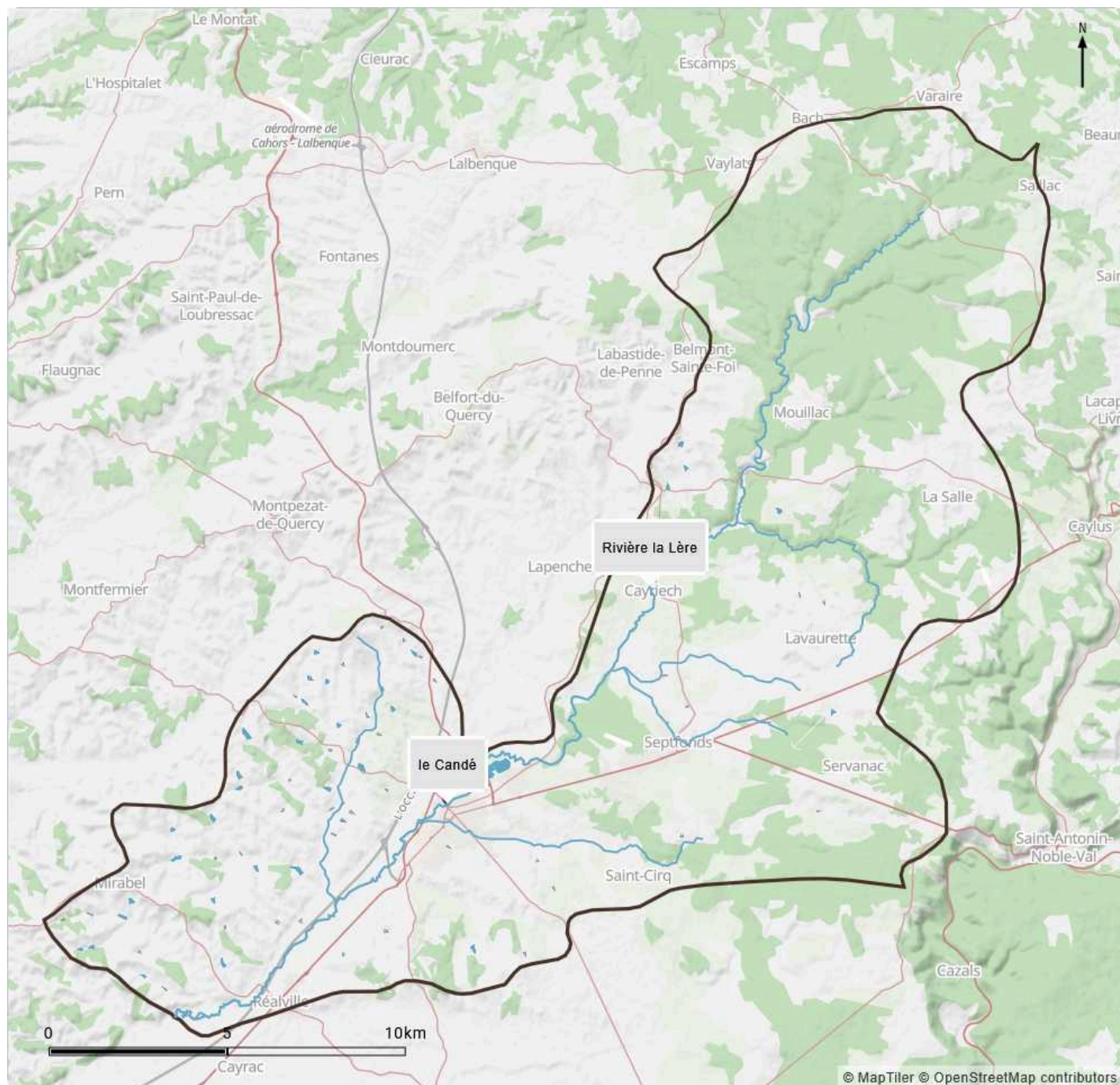


Fournisseur: IGN Date d'intégration: 25/11/2019 [Conditions d'utilisation](#) | [En savoir plus](#)

Légende

- Limites départementales
- Contexte piscicole

Hydrographie:



Fournisseur: © IGN - BD TOPAGE® 2018 implémenté par la structure utilisatrice Date d'intégration: 30/11/2025 [Conditions d'utilisation](#) | [En savoir plus](#)

Légende

— Cours d'eau ■ Plans d'eau

Hydrographie:

Cours d'eau principaux:

- Nom des cours d'eaux principaux: Rivière la Lère (46.624 km), le Candé (0.158 km)
- Linéaire dans le contexte: 46.782 km

Affluents:

- Nom des Affluents: Ruisseau du Traversié (9.596 km), Ruisseau de Sietges (9.153 km), Ruisseau de Paris (9.084 km), Ruisseau de Fontanel (6.745 km), Ruisseau de Daudou (6.611 km), Bras de la Lère (0.394 km)
- Nombre total d'affluents: 6

Linéaire total de cours d'eau affichés dans le contexte: 88.365 km

Nombre total de plans d'eau affichés dans le contexte: 77

Plan d'eau, bassin, reservoir:

INCONNU (1.1400000000000001 ha),INCONNU (1.92 ha),INCONNU (1 ha),INCONNU (1.25 ha),INCONNU (0.88 ha),INCONNU (0.6900000000000001 ha),INCONNU (0.52 ha),INCONNU (0.87 ha),INCONNU (4.7 ha),INCONNU (1.2 ha),INCONNU (0.61 ha),INCONNU (2.79 ha),INCONNU (0.51 ha),INCONNU (0.63 ha),INCONNU (0.85 ha),INCONNU (0.65 ha),INCONNU (0.8300000000000001 ha),INCONNU (1.6 ha),INCONNU (1.1 ha),INCONNU (3.8 ha),INCONNU (0.06 ha),INCONNU (0.7000000000000001 ha),INCONNU (0.8 ha),INCONNU (0.59 ha),INCONNU (0.77 ha),INCONNU (0.51 ha),INCONNU (3.46 ha),INCONNU (0.84 ha),INCONNU (0.6900000000000001 ha),INCONNU (0.53 ha),INCONNU (0.68 ha),INCONNU (1.75 ha),INCONNU (1.21 ha),INCONNU (0.91 ha),INCONNU (0.53 ha),INCONNU (2.92 ha),INCONNU (1.88 ha),INCONNU (1.19 ha),INCONNU (0.85 ha),INCONNU (1.8 ha),INCONNU (0.53 ha),INCONNU (1.12 ha),INCONNU (1.53 ha),INCONNU (1.24 ha),INCONNU (0.9400000000000001 ha),INCONNU (0.51 ha),INCONNU (0.6000000000000001 ha),INCONNU (1.03 ha),INCONNU (1.3900000000000001 ha),INCONNU (0.72 ha),INCONNU (0.98 ha),INCONNU (2.15 ha),INCONNU (1.83 ha),INCONNU (13.75 ha),INCONNU (0.9500000000000001 ha),INCONNU (0.75 ha),INCONNU (0.66 ha),INCONNU (1.12 ha),INCONNU (1.6600000000000001 ha),INCONNU (0.63 ha),INCONNU (0.67 ha),INCONNU (2.32 ha),INCONNU (1.48 ha),INCONNU (0.79 ha),INCONNU (0.89 ha),INCONNU (0.65 ha),INCONNU (0.65 ha),INCONNU (1.05 ha),INCONNU (2.02 ha),INCONNU (1.72 ha),INCONNU (0.6000000000000001 ha),INCONNU (1.28 ha),INCONNU (0.61 ha),INCONNU (1.31 ha),INCONNU (1 ha),INCONNU (3.5700000000000003 ha),INCONNU (1.1 ha)

Observations sur l'hydrographie :

Hydromorphologie

L'évaluation hydromorphologique du contexte met en avant certains secteurs moins dégradés comme la partie aval de la Lère ou encore sur le Sietges, principal affluent localisé en rive gauche. Le reste du contexte ressort dégradé dans des degrés plus ou moins importants. Un nombre important de seuils est recensé sur l'ensemble des cours d'eau, impactant aussi bien la continuité écologique que le transport solide. Des secteurs ont été soumis au recalibrage ou à la rectification.

Pour l'ensemble de ces raisons la Lère présente, sur la majorité des secteurs, une faible diversité des habitats, de faibles vitesses, un colmatage important et un fort risque de déconnexion de la ripisylve quand celle-ci est présente.

Hydrologie

Etat initial

Sur la station d'étude, les débits observés illustrent une ressource en eau disponible, au vue du QSP, dans la moyenne des autres contextes intermédiaires étudiés. Néanmoins, de par la superficie du contexte ces valeurs restent relativement faibles. Les étiages sont pour leurs parts très sévères. Le rapport entre le QMNA5 et le QMM est plus proche des 1%, que des 10% minimums pour assurer la pérennité du milieu. Les autres variables confirment ces observations et les valeurs mesurées sont nettement en deçà du DOE. L'année 2017-2018 présente des résultats plus intéressants, signe d'un étiage moins marqué. Néanmoins, les débits restent nettement inférieurs aux valeurs minimales attendues pour ce type de milieu.

Pressions sur la ressource en eau

La partie aval présente des prélèvements pour l'alimentation en eau potable, l'irrigation et l'industrie. A cela s'ajoute les pertes engendrées par évaporation, la surface des plans d'eau étant 7 fois supérieure à la surface des cours d'eau du contexte. Le contexte karstique favorise aussi les pertes par infiltration.

Complément FDAAPPMA

Au final, l'ensemble du contexte présente une importante diminution de la capacité d'accueil durant la période estivale. Il s'agit du principal facteur limitant mis en avant au cours de ce diagnostic. Les suivis mis en place par la FDAAPPMA montrent notamment des ruptures d'écoulements et la ressource en eau reste faible sur l'ensemble de la Lère. Celle-ci est notamment caractérisée par des ruptures d'écoulements sur près des 2/3 de son linéaire, avec des assecs recensés sur les deux premiers sous contextes de la Lère Amont et Intermédiaire.

Thermie

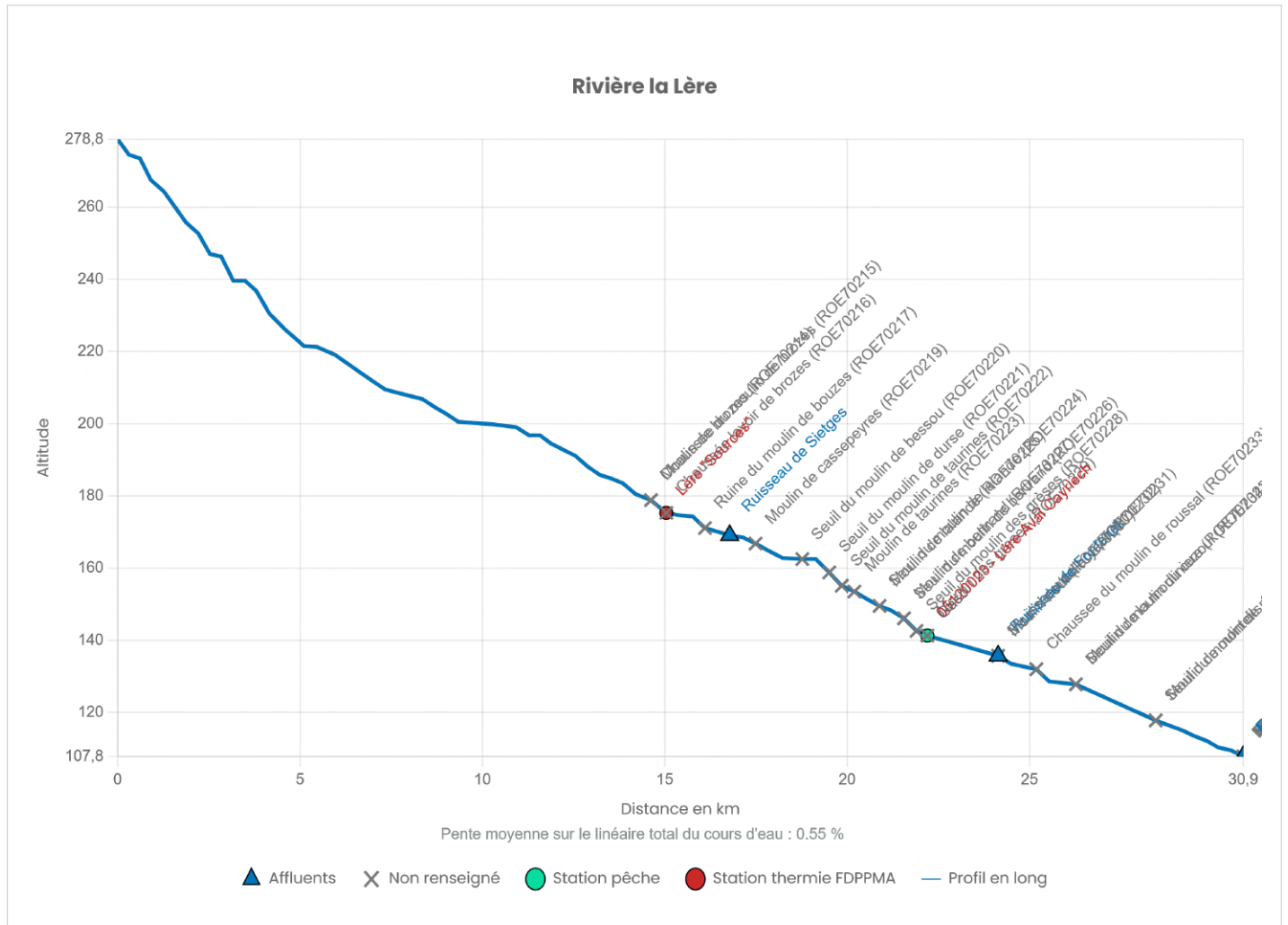
Sur la partie amont de la Lère, le suivi thermique montre des eaux fraîches, traduisant la proximité de résurgences. Mais les températures augmentent fortement depuis l'amont vers l'aval. Les températures moyennes sur les 30 jours consécutifs les plus chauds sur la partie aval de la Lère indiquent une augmentation de près de 4,6°C par rapport à la partie amont. Ces données traduisent d'éventuelles perturbations (ripisylve dégradée, succession de seuils induisant des zones lenticques ...), c'est pourquoi une corrélation sera effectuée dans la suite de cette fiche contexte. Néanmoins, ces températures ne montrent pas de contraintes thermiques particulières pour l'accomplissement du cycle de vie des cyprinidés rhéophiles.

Stations hydrologiques:

Fournisseur: Service Central d'Hydrométéorologie et d'Appui à la Prévision des Inondations (SCHAPI) Date d'intégration: 30/10/2025 Conditions d'utilisation | En savoir plus

Code station	Etat écologique	Régime	Fiche de synthèse
05854010	La Lère à Réalville		www.hydro.eaufrance.fr/sitehydro/05854010/synthese
05800001	La Lère à Puylaroque		www.hydro.eaufrance.fr/sitehydro/05800001/synthese
05810001	Le ruisseau de Vieille à Septfonds		www.hydro.eaufrance.fr/sitehydro/05810001/synthese
05830001	Le ruisseau de Paris à Caussade		www.hydro.eaufrance.fr/sitehydro/05830001/synthese

Altimétrie du cours d'eau principal:



Réglementation:Continuité écologique:

LA LÈRE (OU RUISSEAU DE LA LÈRE MORTE) À L'AVANT DE SA CONFLUENCE AVEC LE RUISSEAU DE COFFINIÉ(classement: Liste 1 [Fiche descriptive](#))

LES AFFLUENTS DE LA LÈRE (OU RUISSEAU DE LA LÈRE MORTE) À L'AMONT DU PONT DE LA D17 À CAUSSADE(classement: Liste 1 [Fiche descriptive](#))

Contrat de milieu:

Aveyron Aval-Lère

Gorges de l'Aveyron

Installations classées:

ALLIANCE TRANSPORTS ET TP(classement: Autres régimes [Fiche descriptive](#))

APEM(classement: Non ICPE [Fiche descriptive](#))

BELAYGUE Patrick(classement: Non ICPE [Fiche descriptive](#))

BELLATON Jean-Claude(classement: Non ICPE [Fiche descriptive](#))

CAUSSADE SEMENCES(classement: Enregistrement [Fiche descriptive](#))

CHAUSSON TRIALIS (ex CAUSSADE MATERIAUX)(classement: Enregistrement [Fiche descriptive](#))

CODEVIA SAS site découpe de CAUSSADE(classement: Enregistrement [Fiche descriptive](#))

COURPET SERGE(classement: Autres régimes [Fiche descriptive](#))

EARL DAJEAN(classement: Enregistrement [Fiche descriptive](#))

EARL DE CALVIGNAC(classement: Enregistrement [Fiche descriptive](#))

EARL DE LARROQUE(classement: Autres régimes [Fiche descriptive](#))

EARL DE LAURENCON(classement: Enregistrement [Fiche descriptive](#))

EARL LE CHANY HAUT(classement: Autorisation [Fiche descriptive](#))

EUROVIA GPI(classement: Enregistrement [Fiche descriptive](#))

FROMAGERIES LESCURE(classement: Enregistrement [Fiche descriptive](#))

GAEC BLANQUET(classement: Autres régimes [Fiche descriptive](#))

GAEC DE SAINTOU(classement: Enregistrement [Fiche descriptive](#))

GAEC DE SALGUES(classement: Autres régimes [Fiche descriptive](#))

GAEC DES ROCHES(classement: Enregistrement [Fiche descriptive](#))

GAEC DU MEJA-COURPET(classement: Autres régimes [Fiche descriptive](#))

GUILHEM CHRISTIAN(classement: Non ICPE [Fiche descriptive](#))

GUIMA PALFINGER(classement: Enregistrement [Fiche descriptive](#))

IYAKAMANIA(classement: Non ICPE [Fiche descriptive](#))

JAP AUTO(classement: Enregistrement [Fiche descriptive](#))

LAURENS THERESE(classement: Autres régimes [Fiche descriptive](#))

Le Jardin d'Emilie(classement: Non ICPE [Fiche descriptive](#))

LE ROYAUME DES LICORNES(classement: Autres régimes [Fiche descriptive](#))

MAIRIE DE SEPTFONDS(classement: Non ICPE [Fiche descriptive](#))

MGM(classement: Autorisation [Fiche descriptive](#))

MONSIEUR PHILIPPE DAYNES(classement: Autres régimes [Fiche descriptive](#))

NEVES Joseph(classement: Non ICPE [Fiche descriptive](#))

PAGES ISABELLE(classement: Autres régimes [Fiche descriptive](#))

PENCHE Marc(classement: Non ICPE [Fiche descriptive](#))

PRODUITS MINÉRAUX(classement: Autorisation [Fiche descriptive](#))

REDON(classement: Enregistrement [Fiche descriptive](#))

ROUQUETTE ET FILS(classement: Enregistrement [Fiche descriptive](#))

SARL ISSOLAN JEAN-PIERRE(classement: Autres régimes [Fiche descriptive](#))

SCEA CAMBAYRAC(classement: Enregistrement [Fiche descriptive](#))

SEMATEC SAS(classement: Autorisation [Fiche descriptive](#))

SYNDICAT DEPARTEMENTAL DES DECHETS(classement: Enregistrement [Fiche descriptive](#))

Syndicat Intercommunal Parc de la Lère(classement: Non ICPE [Fiche descriptive](#))

SYNDICAT MIXTE DEPARTEMENTAL DES DECHETS(classement: Non ICPE [Fiche descriptive](#))

TERMINAL MIDI-PYRENEES SAS(classement: Non ICPE [Fiche descriptive](#))

VERINES et Fils(classement: Non ICPE [Fiche descriptive](#))

VERINES JP SARL(classement: Autres régimes [Fiche descriptive](#))

Natura 2000:

Gorges de l'Aveyron, causses proches et vallée de la Vère(FR7300952, [Fiche descriptive](#))

Causse de Gaussou et sites proches(FR7300953, [Fiche descriptive](#))

Vallées du Tarn, de l'Aveyron, du Viaur, de l'Agout et du Gijou(FR7301631, [Fiche descriptive](#))

Forêt de Grésigne et environs(FR7312011, [Fiche descriptive](#))

Parc(s) Naturel(s):

Causses du Quercy(FR8000039, [Fiche descriptive](#))

Plagepomi:

Rivière la Lère (et ruisseau de la Lère Morte) : Tout le cours(Axe poissons migrateurs, classement: Indéterminé)

Réserve(s) naturelle(s):

GÉOLOGIQUE DU LOT(FR3600180, classement: Nationale [Fiche descriptive](#))

Réservoir(s) biologique(s):

AFFLUENTS ET SOUS-AFFLUENTS DE LA LÈRE MORTE À L'AMONT DU PONT DE LA D17 À CAUSSADE
 LE RIEUCROS
 RUISSEAU DE COFFINIÉ
 RUISSEAU DE DAUDOU
 RUISSEAU DE FONTANEL
 RUISSEAU DE MADEL
 RUISSEAU DE MOUILLAGOL
 RUISSEAU DE POUX NÈGRE
 RUISSEAU DE SAINT-ALBY
 RUISSEAU DE SALEPEYSSOU
 RUISSEAU DE SIETGES
 RUISSEAU DE TAPON
 RUISSEAU DES FRAYSSINADES
 RUISSEAU DES GRANGES

Sites(s) inscrit(s) classé(s):

Fontaine de Saint-Alby(1420716SIA01,)
 Site des remparts(1421022SIA14,)
 Moulin à vent et ses abords(1421023SIA13,)
 Place Nationale, galeries couvertes(1421231SIA21,)
 La Grande Promenade(1430709SIA03,)
 Chapelle Notre-Dame-des-Misères, tumulus et leurs abords(1440807SIA03,)
 Site archéologique de Cantayrac(1721218SCA01,)
 Gorges de l'Aveyron et vallée de la Vère(1850219SIA01,)
 Vallon de St-Symphorien(1970324SIA01,)

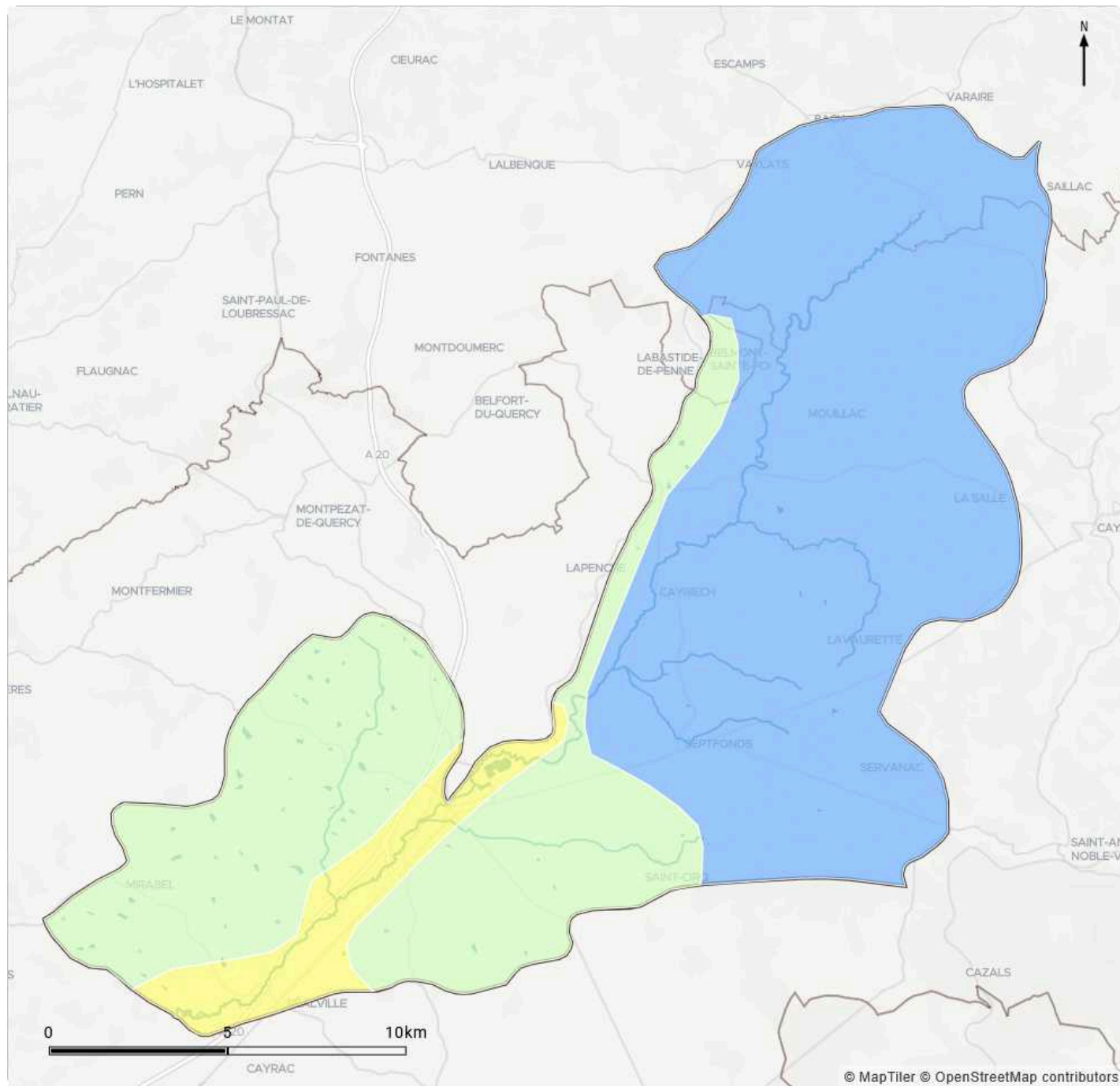
Znieff:

RIVIÈRE AVEYRON(730003026, classement: 1 [Fiche descriptive](#))
 CIRQUES DE THOURYES ET DE BÔNE(730003028, classement: 1 [Fiche descriptive](#))
 PLATEAU DE MARCENAC ET DE SAINT-HILAIRE(730010341, classement: 1 [Fiche descriptive](#))
 VALLÉE DE LA BONNETTE ET VALLÉE DE LA SEYE(730010537, classement: 2 [Fiche descriptive](#))
 CAUSSE DE CAYLUS, VALLÉE DE SIETGES ET HAUTE VALLÉE DE LA LÈRE(730010541, classement: 2 [Fiche descriptive](#))
 BOIS D'AUBRELONG, VALLÉE DE LA LÈRE MORTE ET VALLONS ANNEXES(730010542, classement: 1 [Fiche descriptive](#))
 VALLÉE SÈCHE DE MOUILLAGOL ET PLATEAU DE GANIOLE(730010544, classement: 1 [Fiche descriptive](#))
 VALLÉE DE SAINT SYMPHORIEN(730010545, classement: 1 [Fiche descriptive](#))
 BASSE VALLÉE DE LA LÈRE ET BOIS REDON(730010547, classement: 1 [Fiche descriptive](#))
 CAUSSE DU FRAU ET FALAISES RIVE DROITE DE L'AVEYRON ENTRE MONTRICOUX ET SAINT-ANTONIN-NOBLE-VAL(730010596, classement: 2 [Fiche descriptive](#))
 VALLÉE DE L' AVEYRON(730011383, classement: 2 [Fiche descriptive](#))
 BOIS DE LA TANGUINE(730030245, classement: 1 [Fiche descriptive](#))
 PECH CALCAIRE DE CÉLARIÉ(730030249, classement: 1 [Fiche descriptive](#))
 CAUSSE DE GAUSSOU(730030252, classement: 1 [Fiche descriptive](#))
 BUTTE DE RACANIÈRES ET PECH CAGNAC - CAYLUS(730030262, classement: 1 [Fiche descriptive](#))
 PELOUSES SÈCHES ET PRAIRIES NATURELLES DE TRAVERSES ET PECH LUGOL(730030293, classement: 1 [Fiche descriptive](#))
 CUZOUL DE FRAYSSINET(730030318, classement: 1 [Fiche descriptive](#))

Zone de répartition des eaux:

05461(05461,)
 05821(05821,)

Géologie:

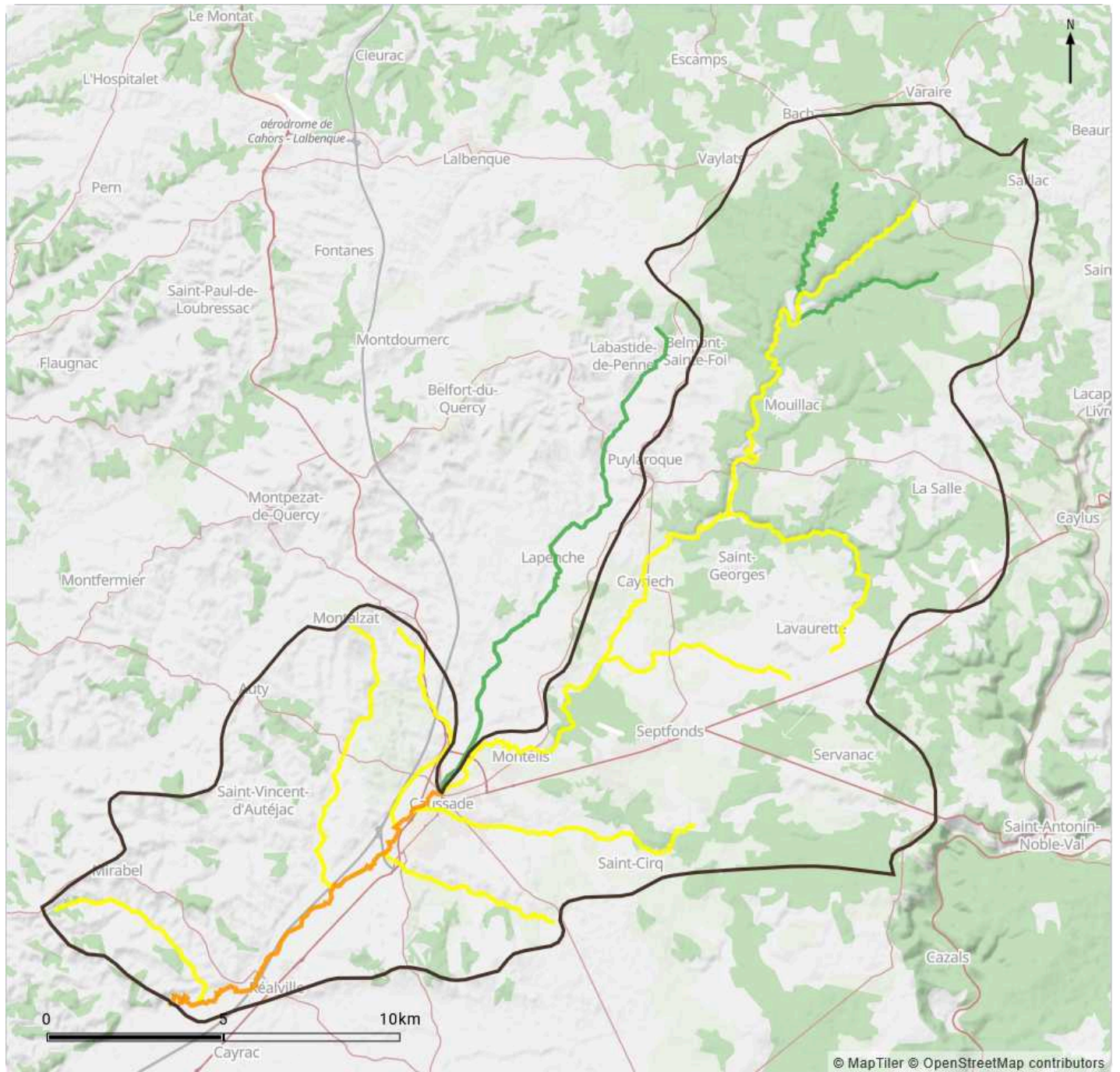


Fournisseur: BRGM Date d'intégration: 28/11/2025 [Conditions d'utilisation](#) | [En savoir plus](#)

Légende

- Argiles
- Calcaires, marnes et gypse
- Sables

Masses d'eau DCE sur le contexte, objectifs et état:



Fournisseur: Agences de l'eau Date d'intégration: 27/11/2025

Etat ou potentiel écologique

■ Très Bon
 ■ Bon
 ■ Moyen
 ■ Médiocre
 ■ Mauvais

Code	Nom	Etat ou potentiel écologique	Etat chimique	Objectif d'état	Echéance d'état
FRFR194B_3	Ruisseau de Saint-Alby	Bon	Bon	Bon état 2015	2015
FRFR194B_1	Ruisseau de Poux Nègre	Bon	Bon	Bon état 2015	2015
FRFR380	Le Cande	Bon	Bon	Bon état 2015	2015
FRFR194A_4	Ruisseau du Traversié	Moyen	Bon	Bon état 2027	2027
FRFR194A_1	Ruisseau de Cousteil	Moyen	Bon	Objectif moins strict	2027
FRFR194A_3	Ruisseau de Bonne Vieille	Moyen	Bon	Objectif moins strict	2027

FRFR194B_4	Ruisseau de Fontanel	Moyen	Bon	Bon état 2027	2027
FRFR194A_6	Ruisseau de Terrassou	Moyen	Bon	Objectif moins strict	2027
FRFR194B	La Lère de sa source au confluent du Cande	Moyen	Bon	Bon état 2027	2027
FRFR194A	La Lère du confluent du Cande au confluent de l'Aveyron	Médiocre	Mauvais	Objectif moins strict	2027

Peuplement piscicole:

Données générales:

Zonation piscicole: Zone à barbeau supérieure

Espèce(s) repère: Barbeau fluviatile, Chevaine, Goujon, Loche franche, Lamproie de Planer, Toxostome, Vairon

Espèce(s) cible: Anguille d'Europe, Ecrevisse à pieds blancs

Poissons migrants: Anguille d'Europe

Espèces invasives: Ecrevisse de Louisiane, Perche soleil, Pseudorasbora

Peuplement actuel:

Espèces majoritaires: Barbeau fluviatile, Chevaine, Goujon, Loche franche, Vairon

Espèces occasionnelles: Ablette, Ecrevisse à pieds blancs, Barbeau fluviatile, Black-bass à grande bouche, Bouvière, Carpe commune, Gardon, Epirine lippue, Ecrevisse de Louisiane, Perche, Perche soleil, Pseudorasbora, Rotengle, Tanche, Toxostome, Truite de rivière

Espèces d'intérêt particulier: Anguille d'Europe, Ecrevisse à pieds blancs, Toxostome

Peuplement potentiel:

Espèces centrales: Barbeau fluviatile, Chevaine, Goujon, Loche franche, Toxostome, Vairon

Espèces intermédiaires: Anguille d'Europe, Ecrevisse à pieds blancs, Chabot, Lamproie de Planer, Truite de rivière, Vandoise

Statut et diversité des espèces du Bassin versant:

Sous contexte Lère sources

En ce qui concerne la partie amont de la Lère, comme l'a montré le précédent PDPG, celle-ci peut être considérée comme correspondant à la zone apiscicole des sources. En effet, la proximité avec celles-ci entraîne naturellement une très faible diversité des espèces sur ce type de secteur. Les pêches réalisées par la FDAAPPMA l'avaient illustré avec la présence seulement des vairons et des loches. C'est pourquoi ce type de milieu, caractérisé par des eaux fraîches et de bonnes qualités, est ainsi à protéger, car il s'agit d'un habitat favorable pour des espèces comme l'écrevisse à pieds blancs par exemple.

Sous contexte Lère Amont

En aval de la confluence avec le Sietges, le profil de la Lère change, les débits sont plus conséquents et le peuplement piscicole observé comprend une diversité spécifique plus importante, comprenant l'ensemble des espèces repères. En effet, sur ce second contexte, la station de référence sur laquelle la FDAAPPMA met en place un suivi annuel du peuplement piscicole depuis 2011 correspond à la station de Cayriech. Sur ce secteur, les espèces rhéophiles présentent des densités conséquentes, ainsi qu'une diversité des classes de tailles, signe de la pérennité du peuplement qui comprend des individus adultes et juvéniles. Ce potentiel est altéré par la présence d'espèces limnophiles, traduisant certainement l'impact sur le peuplement des nombreuses retenues et plans d'eau. En effet, sur cette station, la capture récurrente de Gardon et Rotengle, tout comme la Perche Soleil est à signaler.

Les autres stations de pêches, réalisées avant 2012, sont données à titre indicatifs. Les peuplements piscicoles avaient aussi montré, sur les zones lotiques, la présence des différentes espèces de cyprinidés rhéophiles, mais aussi de certaines espèces limnophiles, induite par la présence de nombreux plans d'eau et ouvrages anthropiques. Une des pêches, en 2012, avait d'ailleurs été réalisée par la FDAAPPMA directement sur la retenue créée par le seuil du moulin de Teulary pour appréhender les modifications induites sur le peuplement piscicole. Dans la zone lenticque, les cyprinidés rhéophiles étaient rares, tant en diversité qu'en effectifs, comparativement aux limnophiles et aux espèces « indésirables ».

Le secteur de la station de Cayriech est à surveiller. Les pêches réalisées en 2011 et 2013 avaient montré la présence d'une forte densité de Toxostomes sur cette station. Mais la population de Toxostome semble se dégrader depuis. En effet, le suivi montre une diminution constante des captures avec, en 2015 et 2016, moins de 15 individus recensés, et en 2017 et 2018 la capture de seulement 3 individus, contre plus de 126 en 2013 par exemple. Cette espèce étant la plus exigeante des espèces repères, son absence peut laisser présager une dégradation potentielle de ces secteurs possiblement liée à une diminution de la capacité d'accueil (débits d'étiage très faibles) ou de qualité de l'eau (T°, physico-chimie...). Ce constat est à prendre avec du recul, et il sera nécessaire de continuer d'acquérir de la donnée pour confirmer ou pas ces observations. Les pêches à un passage actuellement réalisées sur ce site permettant d'obtenir uniquement une image du peuplement, effectuer des pêches à deux passages apparaît ici nécessaire pour quantifier précisément l'évolution de la densité de Toxostomes sur cette station et ainsi pouvoir effectuer des comparaisons annuelles.

Sous contexte Lère Aval

Enfin, pour le dernier sous contexte, le plus en aval, le peuplement piscicole continue de se dégrader de par le nombre conséquent de retenues lenticques, jusqu'à ressortir comme dégradé. En effet, les cinq espèces de cyprinidés rhéophiles sont toujours présentes mais le peuplement est également composé de nombreuses espèces limnophiles (bouvières, tanches, ...) ou introduites (pseudorasbora).

Enjeux migrants

En ce qui concerne les espèces migratrices, la Lère et ses affluents font l'objet d'un classement en liste 1. Cependant, aucune capture d'Anguille n'a été recensée sur les affluents et les seules Anguilles rencontrées l'ont été sur la partie aval de la Lère. Cela laisse supposer l'impact potentiel de la succession d'obstacles plus ou moins franchissables, rendant la montaison quasi-impossible vers l'amont.

Complément macroinvertébrés

Le peuplement observé sur la Lère présente des notations plutôt bonnes en 2016 notamment. Néanmoins, l'analyse du peuplement plus en détail met en évidence une dominance du peuplement par un seul taxon les diptères. Les notes observées dépendent ainsi de quelques taxons polluosensibles présents sur la station. Sur cette station, la qualité de l'habitat se ressent sur le peuplement avec une faible diversité des habitats, de faibles vitesses et un colmatage important. Dans le même temps, la qualité de l'eau, au vu des taxons observés, présente une perturbation d'origine organique.

Espèces remarquables:

Anguille

Toxostome

Ecrevisse à pattes blanches

Inventaire piscicole récent:

Date	Cours d'eau	Commune	Lieu dit	Etat peuplement	Commanditaire	Opérateur	Espèces pêchées
09/09/24		Cayriech	Gasc			FDAAPPMA 82	Ecrevisse de Louisiane, Perche soleil, Ablette, Rotengle, Loche franche, Chevaine, Goujon, Vairon
25/09/23		Cayriech	Gasc			FDAAPPMA 82	Ecrevisse de Louisiane, Perche soleil, Gardon, Rotengle, Chevaine, Vairon, Goujon, Loche franche
13/10/22		Cayriech	Gasc			FDAAPPMA 82	Chevaine, Goujon, Loche franche, Gardon, Ecrevisse de Louisiane, Perche soleil, Vairon
14/09/21		Cayriech	Gasc			FDAAPPMA 82	Chevaine, Gardon, Perche soleil, Barbeau fluviatile, Loche franche, Goujon, Vairon
31/08/20		Cayriech	Gasc			FDAAPPMA 82	Chevaine, Lote de rivière, Goujon, Loche franche, Perche, Gardon, Rotengle, Vairon, Perche soleil, Toxostome, Ablette
16/09/19		Cayriech	Gasc			FDAAPPMA 82	Perche, Perche soleil, Gardon, Rotengle, Goujon, Loche franche, Chevaine, Vairon, Toxostome
18/09/18		Cayriech	Gasc			FDAAPPMA 82	Chevaine, Perche, Loche franche, Goujon, Barbeau fluviatile, Toxostome, Gardon, Vairon, Ablette
19/09/17		Cayriech	Gasc			FDAAPPMA 82	Gardon, Rotengle, Barbeau fluviatile, Chevaine, Goujon, Toxostome, Perche, Loche franche, Vairon, Perche soleil
22/09/16		Cayriech	Gasc			FDAAPPMA 82	Perche soleil, Ablette, Gardon, Barbeau fluviatile, Goujon, Toxostome, Loche franche, Chevaine, Vairon

Gestion et halieutisme:

Acteurs de la gestion piscicole:

Nom	Type	Linéaire dans le contexte (km)	Linéaire total (km)	Surface dans le contexte (ha)
Caussade	AAPPMA	21.87	52.6	0
Réalville	AAPPMA	19.23	19.26	0
Septfonds	AAPPMA	46.9	46.95	0

Type de gestion des 5 dernières années:

Le diagnostic a mis en évidence le contexte comme très perturbé, car, excepté sur la partie intermédiaire de la Lère, les espèces repères présentent des densités inférieures aux valeurs attendues. Néanmoins, le potentiel du milieu est illustré par la présence de l'ensemble de ces espèces repères sur la Lère (excepté sur la partie amont) et sur le Candé.

Pour l'ensemble de ces raisons, la FDAAPPMA 82 préconise de **conserver une gestion raisonnée sur ce contexte**, conformément aux préconisations du PGP en cours d'action (espèces, densités, nombre de lâchers, secteurs, en fonction de la demande...). De plus, celle-ci peut encore évoluer. Les alevinages en cyprinidés rhéophiles n'apparaissent pas pertinents ; ces espèces étant déjà présentes sur les contextes, leur faible densité est imputable à la capacité d'accueil du milieu. Enfin, la couverture du contexte par la mise en place de PGP est aussi à poursuivre.

Diagnostics et pressions anthropiques:

Pressions principales:

Nature: Hydrologie et altérations des débits

Localisation:

Lère amont (non réalimentée) - Lère morte - Affluents

Description:

Régime hydrologique "naturel" et altérations (prélèvements, évaporation en plans d'eau...) - Malgré la réalimentation depuis le Douvre (plan d'eau des Falquettes) qui n'influence que la partie aval du contexte

Impact état fonctionnel:

Régime Hydrologique

Etiages régulièrement sévères, en deçà des débits minimaux biologiques avec Altération de la capacité d'accueil pour les espèces les plus sensibles liées à l'augmentation de la température de l'eau et la réduction de la capacité d'auto-épuration (qualité de l'eau)

Plans d'eau et retenues colinéaires - Prélèvements

- Diminution de la ressource en eau (évaporation, prélèvements AEP et irrigation) → amplification de l'étiage
- Réduction de la qualité de l'eau (T°, MES, MO, ...)

Impact recrutement espèce repère: Modéré

Impact accueil espèce repère: Fort

Nature: Ouvrages anthropiques, seuils et radiers de pont

Localisation:

50 obstacles à l'écoulement recensés sur le BV - majoritairement sur le cours d'eau principal

Description:

Barrages et seuils de moulins, radiers de pont - Retenues lenticues

Impact état fonctionnel:

- Altération de la continuité écologique (Cloisonnement des populations piscicoles, obstacle à la montaison et dévalaison des espèces migratrices)
- Altération de la continuité sédimentaire (piégeage de la charge sédimentaire → déficit sédimentaire et érosion à l'aval des ouvrages)
- Zones lenticues artificielles induites :
 - Diminution de la qualité de l'eau : réchauffement, eutrophisation...
 - Accroissement des populations d'espèces limnophiles et « invasives »
 - Piégeage des MES → colmatage des substrats

Impact recrutement espèce repère: Fort

Impact accueil espèce repère: Fort

Nature: Altérations hydromorphologiques

Localisation:

Tout le linéaire

Description:

Travaux anciens de recalibrage/rectification/reprofilage

Géologie/pédologie et occupation des sols

Impact état fonctionnel:

- Homogénéisation des habitats et des vitesses d'écoulements
 - Ripisylve non fonctionnelle (perte habitat, réduction de l'autoépuration, augmentation de la température....)
 - Colmatage des sédiments
 - Abaissement de la nappe et assèchement des zones humides
 - Incision du lit mineur, et déconnexion du lit mineur et du lit majeur (déconnexion de la ripisylve, perte de la dynamique latérale, abaissement de la nappe...)
- + Géologie/pédologie et occupation des sols : sensibilité au colmatage et au concrétionnement des substrats

Impact recrutement espèce repère: Fort

Impact accueil espèce repère: Fort

Aucune pression annexe renseignée

Synthèse des actions préconisées:

Priorité absolue:

Intitulé: continuité écologique et sédimentaire et restauration des habitats

Localisation:

priorité aux opportunités d'ouvrages sans usage

Description:

Effacement, Arasement partiel ou échancrure de seuil et obstacles à l'écoulement Pour les moulins, possibilité de démantèlement des vannes et portiques ou scellement des vannes levées Mesure d'accompagnement : reprofilage des berges, réimplantation d'une ripisylve, et diversification des écoulements et habitats

Effet attendu sur les espèces repère:

Reconquête par les espèces repères des milieux actuellement lenticques. Libre continuité sédimentaire et écologique.

Effet attendu sur le milieu:

Amélioration de la qualité de l'eau (température, charge organique, physico-chimie...) et des substrats et diversification des habitats

lien avec l'orientation fondamentale du SDAGE:

Orientation D: Préserver et restaurer les fonctionnalités des milieux aquatiques et humides (2022-2027)

Priorité modérée:

Intitulé: Améliorer la gestion quantitative afin d'assurer un débit suffisant à l'étiage

Localisation:

Tout le BV

Description:

Limiter les prélèvements (agriculture/industrie/AEP) Limiter l'impact des plans d'eau et des retenues collinaires en assurant des débits réservés Sensibilisation pour la préservation des zones humides existantes et restauration de nouvelles Implantation, densification et restauration de la ripisylve Restauration, Gestion, Protection des Zones Humides

Effet attendu sur les espèces repère:

Gain en capacité d'accueil du milieu pour les espèces repères

Effet attendu sur le milieu:

Amélioration des débits estivaux, et donc de l'attractivité du milieu pour les espèces repères. Sur les secteurs présentant les plus faibles débits et notamment les secteurs non-réalimentés, l'amélioration de la diversité et des densités serait significative

lien avec l'orientation fondamentale du SDAGE:

Orientation C: Agir pour assurer l'équilibre quantitatif (2022-2027)

Intitulé: Diversifier les écoulements et les habitats

Localisation:

Tout le BV

Description:

Implantation de banquettes minérales, Blocs dispersés, entretien sélectif du bois mort... Restauration ou création d'une ripisylve Préservation, Gestion, Restauration de zones humides

Effet attendu sur les espèces repère:

Amélioration de la capacité d'accueil et de recrutement par la diversification des habitats

Effet attendu sur le milieu:

Amélioration de l'hydromorphologie, de l'auto-épuration et de la thermie par la restauration des composantes de l'habitat (vitesses, hauteurs d'eau, substrats et connexion lit mineur lit majeur...)

lien avec l'orientation fondamentale du SDAGE:

Orientation D: Préserver et restaurer les fonctionnalités des milieux aquatiques et humides (2022-2027)

Intitulé: Amélioration des connaissances, Suivis et Sensibilisation

Localisation:

Tous les BV

Description:

Poursuivre et développer les réseaux d'acquisition de connaissance, de suivis et diagnostics Développer les approches multi-partenariales Poursuivre et développer les actions de sensibilisation, d'éducation à l'environnement, de communication (porter à connaissance) et de valorisation des données auprès des élus, des gestionnaires, des usagers, du grand public et des scolaires

lien avec l'orientation fondamentale du SDAGE:

Orientation A: Créer les conditions de gouvernance favorables à l'atteinte des objectifs du SDAGE (2022-2027)

Priorité faible:

Synthèse des préconisations:

MAC/RAC 1 Restauration de la capacité d'accueil par l'atténuation des pressions sur la ressource en eau

Les faibles débits estivaux observés sur la Lère apparaissent comme le principal facteur limitant du contexte. Ainsi, une amélioration de la fonctionnalité de manière significative ne pourra passer que par une augmentation des débits estivaux. De nombreux affluents sont assèchs et les débits restent faibles sur la Lère et le Cande, en témoignent les biomasses en cyprinidés rhéophiles observées. Avant d'envisager d'autres mesures de restauration de l'habitat, il apparaît nécessaire d'assurer dans un premier temps des débits plus importants.

MAC/RAC 2 Restauration de la capacité d'accueil par la diversification des habitats et effacement des obstacles

Au final, seule la partie aval de la Lère présente des débits plus réguliers et importants durant les périodes estivales. Sur ces secteurs, des actions pourraient être réalisées localement, afin d'améliorer l'habitat et donc la CA. Ces actions couplées avec le module 1 seraient particulièrement intéressantes.

RAC 3 Restauration de la continuité écologique

L'effacement d'ouvrages, ainsi que les zones lenticules qu'ils induisent aurait également un effet bénéfique pour la restauration de la continuité écologique. Néanmoins, si ces seuils ne peuvent pas être supprimés ou rendus transparents, la mise en place de dispositifs de franchissement est à envisager. Ceux-ci permettraient de limiter le cloisonnement des populations de cyprinidés rhéophiles, mais aussi d'assurer la remontée des espèces migratrices. Ces actions sont ainsi à envisager en priorité sur les ouvrages situés les plus en aval du contexte et/ou à l'opportunité des ouvrages sans usage.

RAC4 Amélioration des connaissances

Les démarches d'acquisition de connaissances sur ce contexte sont à continuer par la FDAAPPMA. Elles permettent d'affiner la compréhension du fonctionnement du milieu et d'identifier et comprendre les altérations du milieu, ainsi que les facteurs limitants à leur origine. De plus, ces données pourraient notamment être précieuses dans le cas de futurs projets. Le suivi mis en place depuis plusieurs années permet en outre d'observer les éventuelles évolutions du territoire.

Gestion piscicole préconisée:

Gestion globale préconisée: Gestion raisonnée

Observations:

Le contexte, malgré quelques secteurs moins dégradés, présente des dérives des peuplements observés, et les biomasses en cyprinidés rhéophiles sont moindres par rapport aux peuplements théoriques attendus. Il est donc préconisé une gestion raisonnée sur ce contexte, un retour à un état conforme n'étant pas possible à court terme. Les déversements devront avoir lieu sur des secteurs spécifiques et être réfléchis quant au choix des espèces, des quantités et des périodes de mise en place de ces actions. De plus, les déversements de cyprinidés rhéophiles sont à proscrire (Goujon notamment). Les inventaires mettent en avant la présence de ces espèces sur le contexte, et les faibles biomasses observées sont imputables à la CA du milieu réduite notamment par l'importance des étiages. La mise en place de PGP en accord avec les orientations du PDPG est ainsi à poursuivre, afin de couvrir l'ensemble du contexte.