



Rapport du contexte Lendou- 820020

Type de contexte: Cours d'eau



Etat fonctionnel
Peu perturbé



Domaine
Intermédiaire



Catégorie piscicole
2ème catégorie



Biocénotype
7.2



Surface
11679.97 hectares



Espèce repère
Barbeau fluviatile, Barbeau
méridional, Chevaine, Goujon,
Toxostome, Vairon

Photos du contexte:



Auteur(s): FDAAPPMA82

Localisation: Lendou amont Lauzerte



Auteur(s): FDAAPPMA82

Localisation: Lendou amont Lauzerte



Date: 13/09/2016 **Auteur(s):** FDAAPPMA82

Diagnostic en date du 28/11/2025:

Répartition de l'espèce: Morcelée

Cohérence avec la répartition historique naturelle

Présence de l'espèce dans 40 à 60% des pêches effectuées ces 3 dernières années dans le contexte

Cycle biologique: Accompli partiellement

Présence d'au moins trois classes d'âges

Abondance: Limitée

Ecart par rapport à la biotipo et/ou données historiques

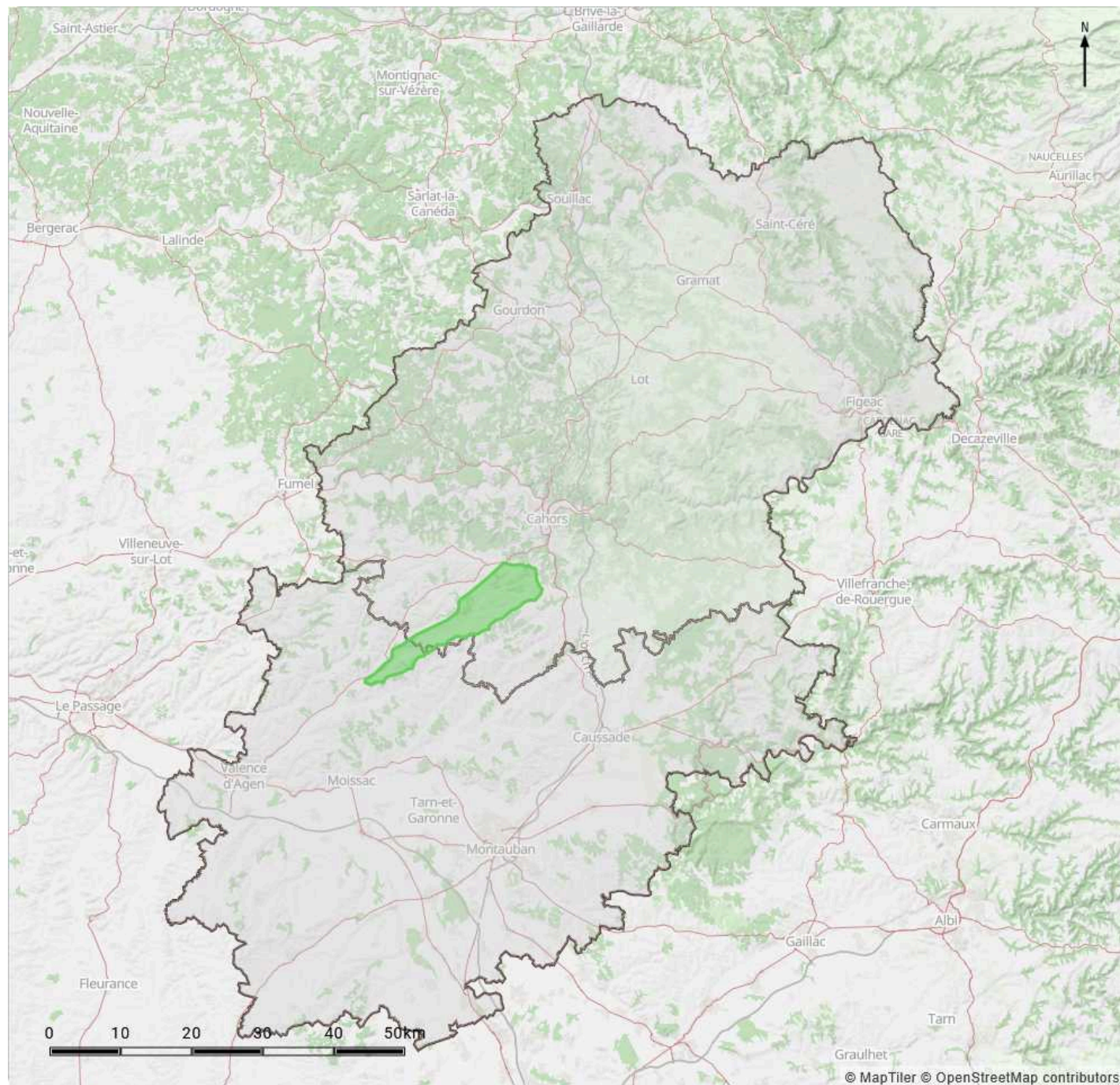
Ecart d'abondance ≥ 3 **Qualité du milieu et fonctionnalités pour l'espèce:****Altérées**

Synthèse état des lieux et diagnostic:

Le contexte du Lendou possède un peuplement piscicole intéressant avec certains secteurs caractérisés par des populations de cyprinidés rhéophiles proches de la conformité, au moins en termes de diversité spécifique; et comme sur la Petite Barguelonne. L'habitat encore diversifié sur certains secteurs, comme l'a montré le diagnostic Salamandre, ainsi que la qualité de l'eau relativement bonne, permettent l'implantation de tous les cyprinidés rhéophiles sur ce contexte.

Néanmoins, le peuplement se dégrade depuis l'amont vers l'aval, ou sur certains secteurs où l'hydroomprhologie a été impactée par des travaux plus ou moins anciens. De plus la forte diminution de la ressource en eau durant la période estivale est à surveiller, il s'agit d'un facteur limitant ayant une influence sur les peuplements observés.

Localisation du contexte:

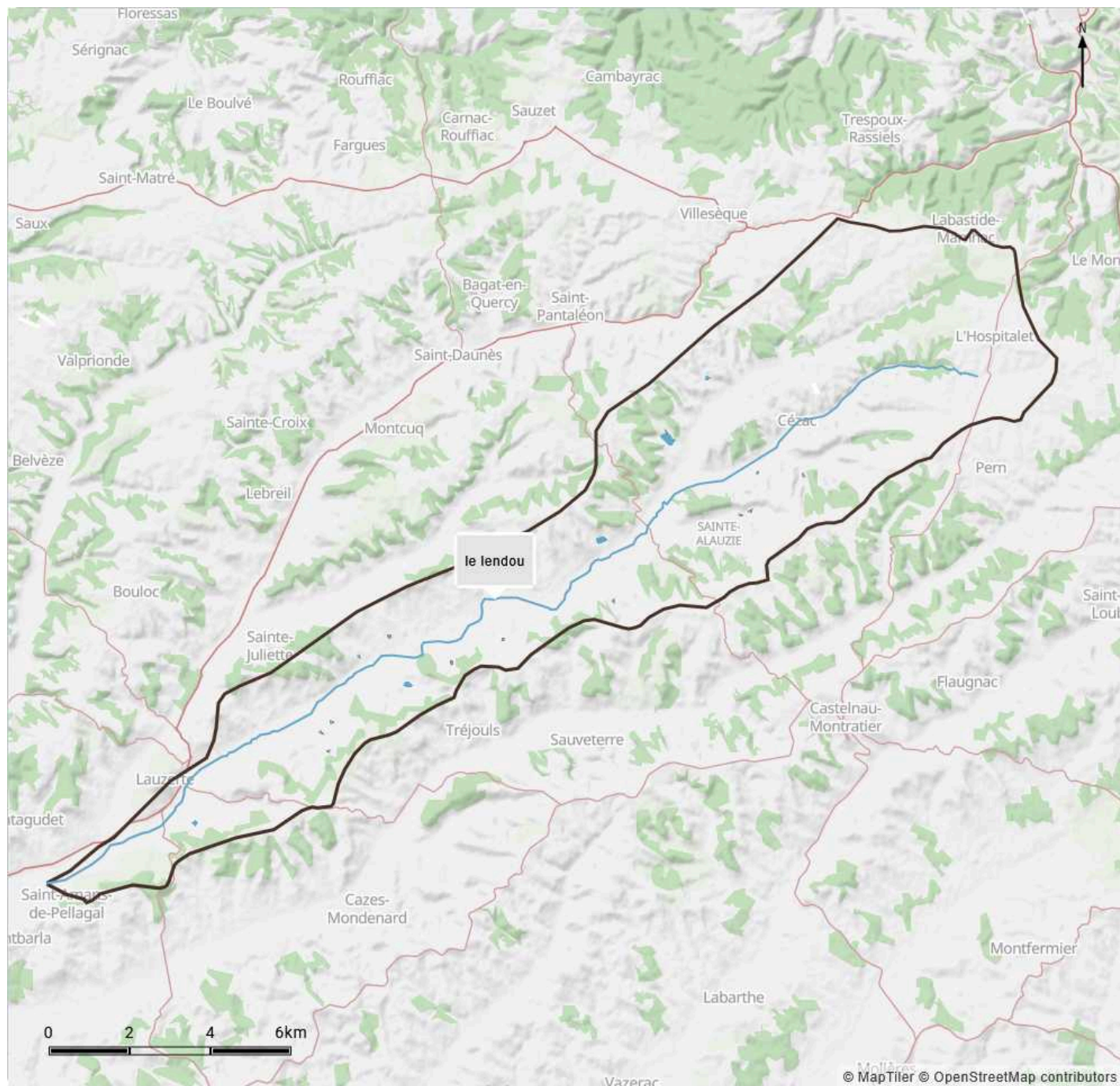


Fournisseur: IGN Date d'intégration: 25/11/2019 [Conditions d'utilisation](#) | [En savoir plus](#)

Légende

- Limites départementales
- Contexte piscicole

Hydrographie:



Fournisseur: © IGN - BD TOPAGE® 2018 implémenté par la structure utilisatrice Date d'intégration: 30/11/2025 [Conditions d'utilisation](#) | [En savoir plus](#)

Légende

— Cours d'eau ■ Plans d'eau

Hydrographie:

Cours d'eau principaux:

- Nom des cours d'eaux principaux: le lendou (30.669 km)
- Linéaire dans le contexte: 30.669 km

Affluents: **Aucun affluent recensé.**

Linéaire total de cours d'eau affichés dans le contexte: **30.669 km**

Nombre total de plans d'eau affichés dans le contexte: **19**

Plan d'eau, bassin, reservoir:

INCONNU (0.58 ha),INCONNU (0.75 ha),INCONNU (0.59 ha),INCONNU (0.61 ha),INCONNU (0.88 ha),INCONNU (6.17 ha),INCONNU (0.56 ha),INCONNU (0.52 ha),INCONNU (0.88 ha),INCONNU (0.66 ha),INCONNU (2.04 ha),INCONNU (0.63 ha),INCONNU (3.41 ha),INCONNU (1.06 ha),INCONNU (0.63 ha),INCONNU (0.67 ha),INCONNU (0.68 ha),INCONNU (1.29 ha),INCONNU (1.03 ha)

Observations sur l'hydrographie :

Hydromorphologie

Le nombre d'ouvrages anthropiques est conséquent, ainsi que le linéaire sous influence lenticule créée par la forte succession de seuils. Le cours d'eau est aussi potentiellement recalibré sur un linéaire assez important, induisant une déconnexion de la ripisylve de par la présence de pentes hautes et pentues. Comme mis en évidence via les analyses des macroinvertébrés, l'ensemble de ces facteurs conduit à un habitat peu diversifié et des substrats colmatés sur certains secteurs, réduisant la capacité d'accueil du milieu. Mais dans le même temps, les notes relatives à la qualité de l'habitat et du lit mettent aussi en évidence des secteurs avec un certain potentiel, ou une certaine diversité des écoulements, la présence de caches sous berges, par exemple, qui sont encore présents.

Hydrologie

Comme sur l'ensemble du département, l'hydrologie est l'un des facteurs limitants notamment par l'impact des étiages sévères qui réduisent la capacité d'accueil et la qualité des eaux. Ce cours d'eau subit ainsi des ruptures d'écoulement régulières, et des débits extrêmement faibles quand ils sont visibles, à chaque étiage, dans le Tarn-et-Garonne.

Thermie

Les exigences thermiques pour la reproduction des espèces repères sont dans l'ensemble satisfaisantes. Une augmentation progressive de la température depuis l'amont vers l'aval est observé.

Stations hydrologiques:

Fournisseur: Service Central d'Hydrométéorologie et d'Appui à la Prévision des Inondations (SCHAPI) Date d'intégration: 30/10/2025 [Conditions d'utilisation](#) | [En savoir plus](#)

Code station	Etat écologique	Régime	Fiche de synthèse
06125014	Le Lendou à Lauzerte		www.hydro.eaufrance.fr/sitehydro/06125014/synthese
06125011	Le Verdanson à Lascabanes		www.hydro.eaufrance.fr/sitehydro/06125011/synthese

Réglementation:

Installations classées:

CRANSAC Jean Paul(classement: Autres régimes [Fiche descriptive](#))
DUFOUR Romain(classement: Non ICPE [Fiche descriptive](#))
EARL LAS PLACETTES(classement: Autres régimes [Fiche descriptive](#))
GAEC DES MARGUERITES(classement: Autres régimes [Fiche descriptive](#))
GAEC LE MAZUT HAUT(classement: Autres régimes [Fiche descriptive](#))
GAEC MOULIN DE LOYS-BURG(classement: Autres régimes [Fiche descriptive](#))
MIQUEL Aimé(classement: Enregistrement [Fiche descriptive](#))
MONSIEUR FRANCK DELPECH(classement: Autres régimes [Fiche descriptive](#))
PAGÈS Évelyne(classement: Enregistrement [Fiche descriptive](#))
ROCHIS Éric(classement: Enregistrement [Fiche descriptive](#))

Plagepomi:

La Petite Barguelonne : Tout le cours(Axe poissons migrateurs, classement: Indéterminé)

Sites(s) inscrit(s) classé(s):

Village de Lauzerte (82)(1691016SIA02,)
Village de Lhospitalet (46)(1740820SIA04,)

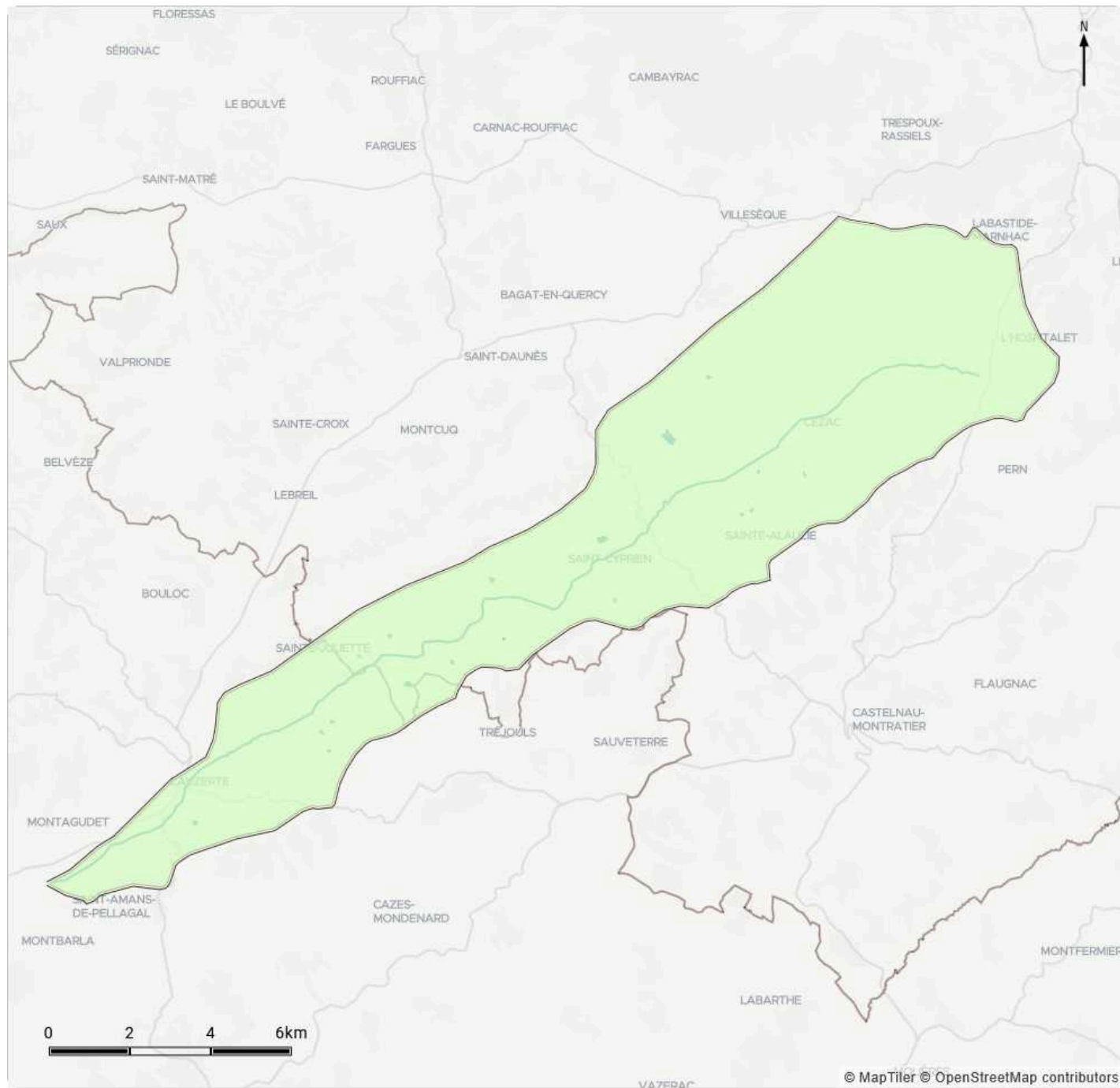
Znieff:

BUTTE DE HAUT-CASTEL ET DU GRÉS, PECH DE CACHOU ET DE COUPET(730010551, classement: 1 [Fiche descriptive](#))
RENDZINE DU PECH DOMINANT BOULBÈNES BASSES(730010552, classement: 1 [Fiche descriptive](#))
PECH DE LA RODE(730010553, classement: 1 [Fiche descriptive](#))
SERRES DE CAILLAVEL(730010986, classement: 1 [Fiche descriptive](#))
HAUTE VALLÉE DU LENDOU ET SERRES DE CÉZAC(730030058, classement: 1 [Fiche descriptive](#))
COMBE PERDUDE ET SERRES DE PERN(730030189, classement: 1 [Fiche descriptive](#))
SERRES DU CLUZEL, DE CAYROUX BARRATS, DE BARBAROU ET DE LA PAILLOLE(730030191, classement: 1 [Fiche descriptive](#))
PENCHANTS ET PLATEAU DE VILLEBOURGON(730030247, classement: 1 [Fiche descriptive](#))
PELOUSE ET FRUTICÉE DU PLAT DE LA SERRE DE LARNADIO(730030261, classement: 1 [Fiche descriptive](#))
PELOUSES SÈCHES DE RAMPS(730030294, classement: 1 [Fiche descriptive](#))

Zone de répartition des eaux:

05461(05461,)
05821(05821,)

Géologie:

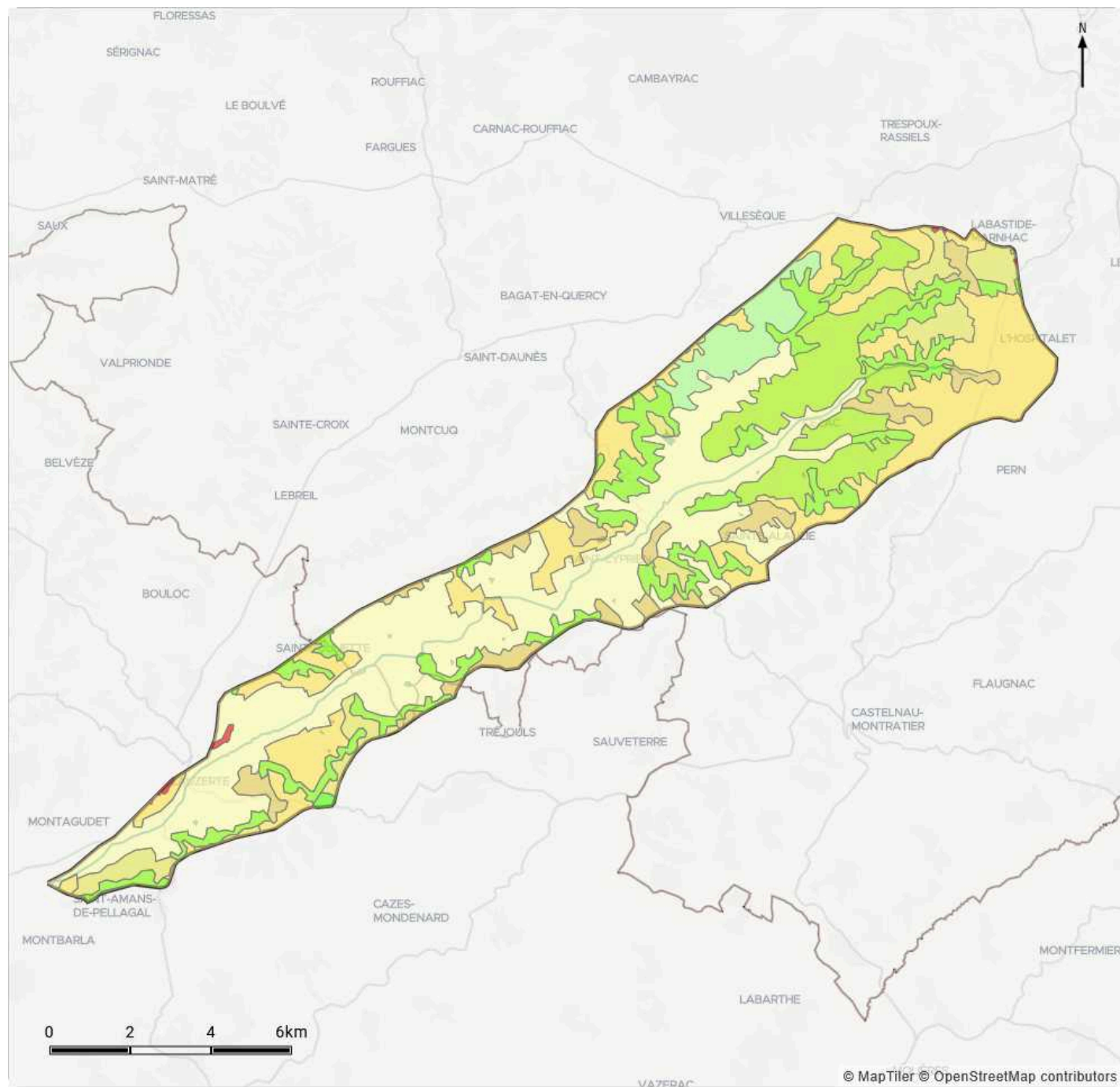


Fournisseur: BRGM Date d'intégration: 28/11/2025 [Conditions d'utilisation](#) | [En savoir plus](#)

Légende

■ Argiles

Occupation du sol:

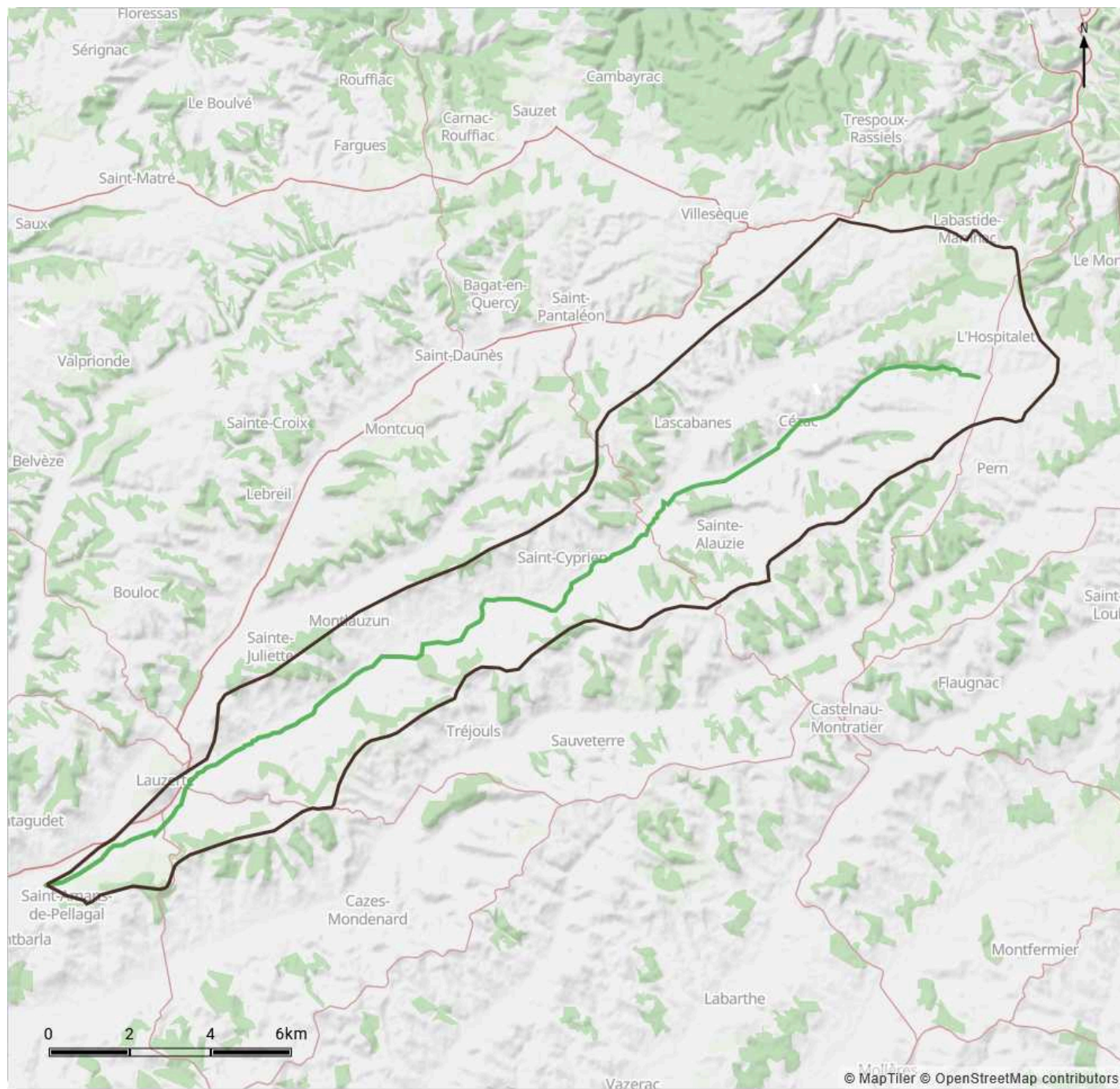


Fournisseur: Union européenne – SOeS, CORINE Land Cover, 2018 Date d'intégration: 28/11/2025 [Conditions d'utilisation](#) | [En savoir plus](#)

Légende

- Forêt et végétation arbustive en mutation
- Forêts de feuillus
- Forêts mélangées
- Landes et broussailles
- Prairies et autres surfaces toujours en herbe à usage agricole
- Surfaces essentiellement agricoles, interrompues par des espaces naturels importants
- Systèmes culturaux et parcellaires complexes
- Terres arables hors périmètres d'irrigation
- Tissu urbain discontinu

Masses d'eau DCE sur le contexte, objectifs et état:



Fournisseur: Agences de l'eau Date d'intégration: 27/11/2025

Etat ou potentiel écologique

— Très Bon — Bon — Moyen — Médiocre — Mauvais

Code	Nom	Etat ou potentiel écologique	Etat chimique	Objectif d'état	Echéance d'état
FRFR191_2	Le Lendou	Bon	Bon	Bon état 2015	2015

Peuplement piscicole:

Données générales:

Zonation piscicole: Zone à barbeau supérieure

Espèce(s) repère: Barbeau fluviatile, Barbeau méridional, Chevaine, Goujon, Toxostome, Vairon

Espèce(s) cible: Anguille d'Europe, Ecrevisse à pieds blancs, Chabot, Lamproie de Planer, Toxostome

Poissons migrants: Anguille d'Europe

Espèces invasives: Perche soleil

Peuplement actuel:

Espèces majoritaires: Barbeau méridional, Chevaine, Goujon, Loche franche, Vairon

Espèces occasionnelles: Carpe commune, Gardon, Lamproie de Planer, Perche, Perche soleil, Rotengle, Toxostome

Espèces d'intérêt particulier: Anguille d'Europe, Ecrevisse à pieds blancs, Lamproie de Planer, Toxostome

Peuplement potentiel:

Espèces centrales: Barbeau méridional, Chevaine, Goujon, Loche franche, Toxostome, Vairon

Espèces intermédiaires: Anguille d'Europe, Ecrevisse à pieds blancs

Statut et diversité des espèces du Bassin versant:

Les résultats des pêches montrent une grande diversité de cyprinidés rhéophiles et les captures d'espèces limnophiles sont anecdotiques. Ainsi, ce sous contexte présente un classement conforme de par son peuplement piscicole. Les densités en cyprinidés rhéophiles sont importantes et les classes de tailles diversifiées, signes d'une population pérenne. Il est cependant à noter l'absence de capture de Toxostome de 2015 à 2018, alors que l'espèce avait été systématiquement capturée de 2011 à 2014. En outre, la pêche effectuée en 2014 sur une autre station, celle dite de Vignes, illustre la présence de Lamproie de Planer. La présence de cette espèce est intéressante puisque celle-ci est particulièrement exigeante vis-à-vis de la qualité de l'eau et de l'habitat.

Espèces remarquables:

Anguille

Chabot

Toxostome

Lamproie de planer

Ecrevisse à pattes blanches

Inventaire piscicole récent:

Date	Cours d'eau	Commune	Lieu dit	Etat peuplement	Commanditaire	Opérateur	Espèces pêchées
19/05/25	Le Lendou			Hors classement	CAPRARO	FDPMA46	Chevaine, Goujon, Loche franche, Ecrevisse de Louisiane, Vairon
07/04/25	Le Lendou			Hors classement	CAPRARO	FDPMA46	Chevaine, Carpe miroir, Goujon, Loche franche, Ecrevisse de Louisiane, Vairon
23/09/24		Tréjous	Gagnoulet			FDAAPPMA 82	Chevaine, Carpe commune, Perche soleil, Barbeau méridional, Rotengle, Vairon, Goujon, Loche franche
03/10/23		Tréjous	Gagnoulet			FDAAPPMA 82	Barbeau méridional, Chevaine, Carpe commune, Lamproie de Planer, Vairon, Goujon, Ecrevisse de Louisiane, Loche franche
14/10/21	LENDOU	Montlaurun	La Beyne	Non renseigné	Non renseigné	FD46	Barbeau méridional, Carpe commune, Chevaine, Goujon, Loche franche, Ecrevisse de Louisiane, Perche soleil, Vairon
29/09/20		Tréjous	Gagnoulet			FDAAPPMA 82	Ecrevisse de Louisiane, Chevaine, Vairon, Barbeau méridional, Goujon, Carpe commune, Loche franche
19/09/19		Tréjous	Gagnoulet			FDAAPPMA 82	Barbeau méridional, Carpe commune, Perche soleil, Chevaine, Loche franche, Vairon, Goujon
18/09/19		Saint-Amans-de-Pellagal	Amont direct Confluence Petite Barguelonne			FDAAPPMA 82	Goujon, Barbeau fluviatile, Vairon, Lamproie de Planer, Chevaine, Loche franche
21/09/18		Tréjous	Gagnoulet			FDAAPPMA 82	Chevaine, Carpe commune, Perche soleil, Barbeau méridional, Goujon, Loche franche, Vairon

Gestion et halieutisme:

Acteurs de la gestion piscicole:

Nom	Type	Linéaire dans le contexte (km)	Linéaire total (km)	Surface dans le contexte (ha)
SMBBL	AAPPMA	20.27	64.83	0
Lauzerte	AAPPMA	10.36	28.42	0

Type de gestion des 5 dernières années:

La gestion piscicole sur ce contexte est une gestion **raisonnée**. Les déversements de truites sont plutôt rares et orientés sur les secteurs présentant des enjeux patrimoniaux moins importants et réfléchis selon les enjeux halieutiques. Dans le même temps, les déversements de cyprinidés rhéophiles (goujon notamment) ont été arrêtés.

Le diagnostic mis en place lors de la phase technique de l'actualisation du PDPG a abouti aux mêmes conclusions que pour le précédent PDPG. Les peuplements piscicoles sont principalement dépendants de la capacité d'accueil du milieu, et malgré une dérive des espèces présentes depuis l'amont vers l'aval, certains sous-secteurs conservent des populations et des enjeux patrimoniaux importants.

Pour l'ensemble de ces raisons, la FDAAPPMA 82 préconise de **conserver une gestion raisonnée sur ce contexte**, conformément aux préconisations du PGP en cours d'action (espèces, densités, nombre de lâchers, secteurs, en fonction de la demande...).

Diagnostics et pressions anthropiques:

Pressions principales:

Nature: Altérations hydromorphologiques

Localisation:

Tout le linéaire

Description:

Travaux anciens de recalibrage/rectification/reprofilage

Géologie/pédologie et occupation des sols

Impact état fonctionnel:

- Homogénéisation des habitats et des vitesses d'écoulements
- Ripisylve non fonctionnelle (perte habitat, réduction de l'autoépuration, augmentation de la température...)
- Colmatage des sédiments
- Abaissement de la nappe et assèchement des zones humides
- Incision du lit mineur, et déconnexion du lit mineur et du lit majeur (déconnexion de la ripisylve, perte de la dynamique latérale, abaissement de la nappe...)
- + Géologie/pédologie et occupation des sols : sensibilité au colmatage et au concrétionnement des substrats

Impact recrutement espèce repère: Modéré

Impact accueil espèce repère: Fort

Nature: Ouvrages anthropiques, seuils et radiers de pont

Localisation:

12 obstacles à l'écoulement recensés sur le contexte

Description:

Barrages et seuils de moulins, radiers de pont

Impact état fonctionnel:

- Altération de la continuité écologique (Cloisonnement des populations piscicoles, obstacle à la montaison et dévalaison des espèces migratrices)
- Altération de la continuité sédimentaire (piégeage de la charge sédimentaire → déficit sédimentaire et érosion à l'aval des ouvrages)
- Zones lenticules artificielles induites :
 - Diminution de la qualité de l'eau : réchauffement, eutrophisation...,
 - Accroissement des populations d'espèces limnophiles et « invasives »
 - Piégeage des MES → colmatage des substrats

Impact recrutement espèce repère: Modéré

Impact accueil espèce repère: Fort

Nature: Hydrologie et altérations des débits

Localisation:

Tout le linéaire

Description:

Régime hydrologique "naturel" et altérations (prélèvements, évaporation en plans d'eau...)

Impact état fonctionnel:

Régime Hydrologique

Etiages régulièrement sévères, en deçà des débits minimaux biologiques avec Altération de la capacité d'accueil pour les espèces les plus sensibles liées à l'augmentation de la température de l'eau et la réduction de la capacité d'auto-épuration (qualité de l'eau)

Plans d'eau et retenues colinéaires - Prélèvements

- Diminution de la ressource en eau (évaporation, prélèvements AEP et irrigation) → amplification de l'étiage
- Réduction de la qualité de l'eau (T°, MES, MO, ...)
- Apport d'espèces limnophiles et "invasives"

Impact recrutement espèce repère: Modéré

Impact accueil espèce repère: Fort

Aucune pression annexe renseignée

Synthèse des actions préconisées:

Priorité absolue:

Intitulé: continuité écologique et sédimentaire et restauration des habitats

Localisation:

priorité aux opportunités d'ouvrages sans usage dans la continuité des actions réalisées sur la Barguelonne aval (Moulin de castel, Cornillas...)

Description:

Effacement, Arasement partiel ou échancrure de seuil et obstacles à l'écoulement Pour les moulins, possibilité de démantèlement des vannes et portiques ou scellement des vannes levées Mesure d'accompagnement : reprofilage des berges, réimplantation d'une ripisylve, et diversification des écoulements et habitats

Effet attendu sur les espèces repère:

Reconquête par les espèces repères des milieux actuellement lenticques. Libre continuité sédimentaire et écologique

Effet attendu sur le milieu:

Amélioration de la qualité de l'eau (température, charge organique, physico-chimie...) et des substrats

lien avec l'orientation fondamentale du SDAGE:

Orientation D: Préserver et restaurer les fonctionnalités des milieux aquatiques et humides (2022-2027)

Intitulé: Diversifier les écoulements et les habitats

Localisation:

Tout le linéaire - priorité aux secteurs altérés du diagnostic Salamandre et/ou bénéficiant de débits estivaux encore favorables

Description:

Implantation de banquettes minérales, Blocs dispersés, entretien sélectif du bois mort... Restauration ou création d'une ripisylve

Effet attendu sur les espèces repère:

Amélioration de la capacité d'accueil et de recrutement par la diversification des habitats

Effet attendu sur le milieu:

Amélioration de l'hydromorphologie, de l'auto-épuration et de la thermie par la restauration des composantes de l'habitat (vitesses, hauteurs d'eau, substrats et connexion lit mineur lit majeur...)

lien avec l'orientation fondamentale du SDAGE:

Orientation D: Préserver et restaurer les fonctionnalités des milieux aquatiques et humides (2022-2027)

Intitulé: Améliorer la gestion quantitative afin d'assurer un débit suffisant à l'étiage

Localisation:

Tout le BV

Description:

Limiter les prélèvements (agriculture/industrie/AEP) Limiter l'impact des plans d'eau et des retenues collinaires en assurant des débits réservés Sensibilisation pour la préservation des zones humides existantes et restauration de nouvelles Implantation, densification et restauration de la ripisylve

Effet attendu sur les espèces repère:

Gain en capacité d'accueil du milieu pour les espèces repères Sur les secteurs présentant les plus faibles débits l'amélioration de la diversité et des densités serait significative

Effet attendu sur le milieu:

Amélioration des débits estivaux, et donc de l'attractivité du milieu pour les espèces repères. Amélioration de la qualité de l'eau (température, physico-chimie...)

lien avec l'orientation fondamentale du SDAGE:

Orientation C: Agir pour assurer l'équilibre quantitatif (2022-2027)

Priorité modérée:

Intitulé: Amélioration des connaissances, Suivis et Sensibilisation

Localisation:

Tous les BV

Description:

Poursuivre et développer les réseaux d'acquisition de connaissance, de suivis et diagnostics Développer les approches multi-partenariales Poursuivre et développer les actions de sensibilisation, d'éducation à l'environnement, de communication (porter à connaissance) et de valorisation des données auprès des élus, des gestionnaires, des usagers, du grand public et des scolaires

lien avec l'orientation fondamentale du SDAGE:

Orientation A: Créer les conditions de gouvernance favorables à l'atteinte des objectifs du SDAGE (2022-2027)

Priorité faible:

Donnée non renseignée

Synthèse des préconisations:

Note : se référer à la synthèse des préconisations à l'échelle du BV (contexte) de la Barguelonne

Gestion piscicole préconisée:**Gestion globale préconisée: Gestion raisonnée****Observations:**

Depuis le précédent PDPG, les pratiques d'halieutisme développées sur ce contexte ont évolué, des PGP ont été créés par certaines AAPPMA et actualisés à l'échelle du secteur Quercy en 2025.

Une **gestion raisonnée** a été mise en place, et celle-ci est à poursuivre. Les déversements de truites sont orientés sur les secteurs présentant des enjeux patrimoniaux moins importants et réfléchis selon les enjeux halieutiques. Dans le même temps, les déversements de cyprinidés rhéophiles (goujon notamment) ont été arrêtés.

Comme l'a mis en évidence le diagnostic, ces populations sont dépendantes de la capacité d'accueil du milieu ; des déversements n'apparaissent donc pas nécessaires sur ce contexte.

L'ensemble de ces mesures est à poursuivre sur ce contexte.