



Rapport du contexte Lambon- 820025

Type de contexte: Cours d'eau



Etat fonctionnel
Très perturbé



Domaine
Intermédiaire



Catégorie piscicole
2ème catégorie



Biocénotype



Surface
7502.35 hectares



Espèce repère
Barbeau fluviatile, Chevaine,
Goujon, Loche franche, Vairon

Photos du contexte:



Date: 14/08/2025 Auteur(s): FDAAPPMA82

Localisation: Rupture d'écoulement

Diagnostic en date du 01/12/2025:

Répartition de l'espèce: Morcelée

Cohérence avec la répartition historique naturelle

Présence de l'espèce dans 40 à 60% des pêches effectuées ces 3 dernières années dans le contexte

Cycle biologique: Accompli difficilement

Présence de deux classes d'âge

Abondance: Limitée

Ecart par rapport à la biotipo et/ou données historiques

Ecart d'abondance ≥ 3

Qualité du milieu et fonctionnalités pour l'espèce:

Altérées

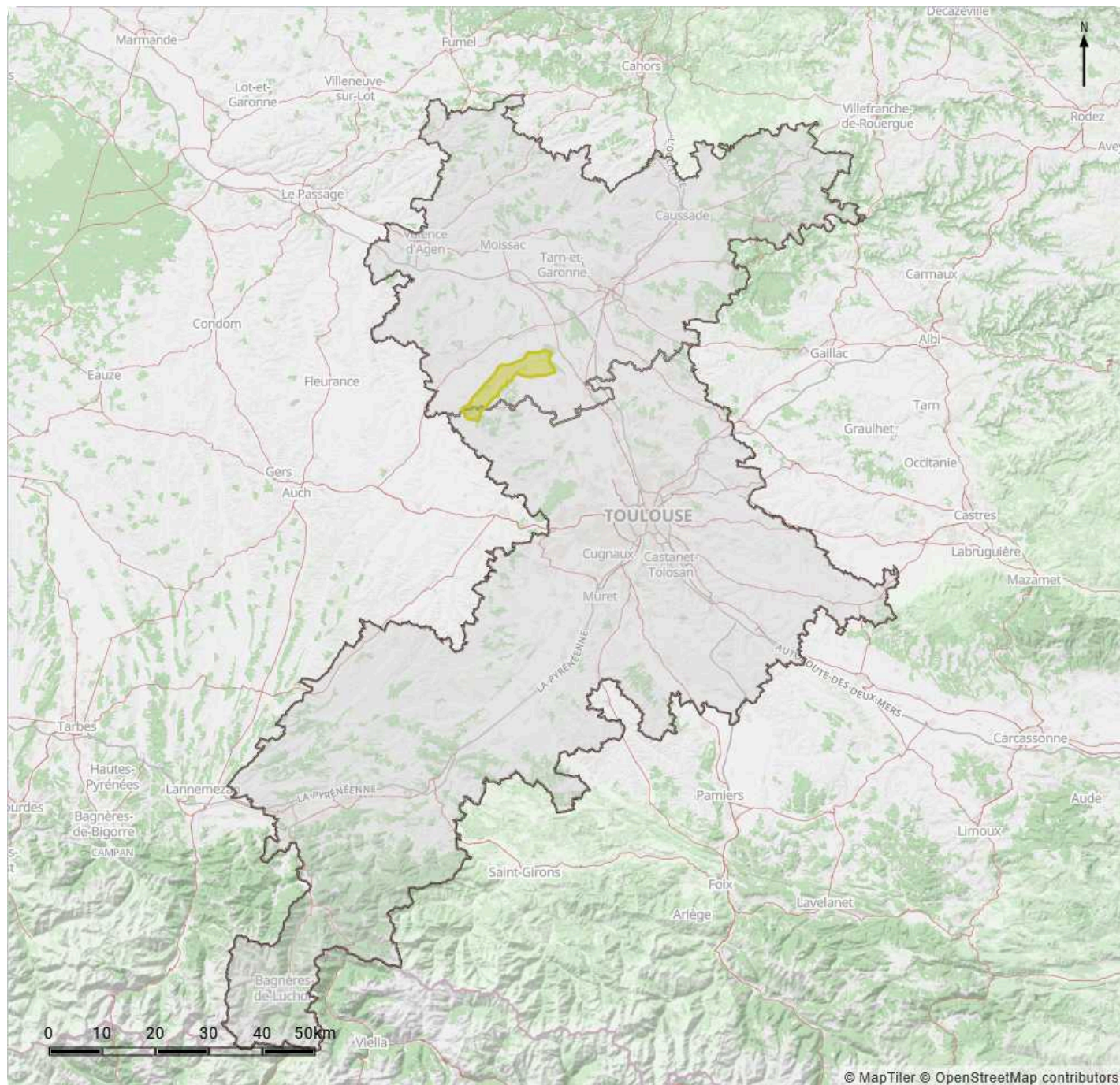
Synthèse état des lieux et diagnostic:

Ce cours d'eau ne bénéficie pas de station référence d'inventaire piscicole de référence. Les seules données proviennent de la station DCE à Bouillac. L'essentiel de l'état des lieux se réfère ainsi aux diagnostic hydromorphologique Salamandre et au suivi de l'état hydrologique à l'étiage.

Les faibles débits lors des périodes estivales, entraînant des assecs ou des ruptures d'écoulements, constituent le principal facteur limitant recensé sur ce contexte. En effet, les autres éléments du diagnostic montrent une qualité de l'eau d'un point de vue physico-chimique et hydromorphologique via le diagnostic Salamandre assez intéressant.

La faible capacité d'accueil se traduit par la présence seule des trois espèces de cyprinidés rhéophiles les moins exigeantes. Le contexte, au vu des données disponibles, fait ainsi l'objet d'un classement en moyennement perturbé. Une acquisition de données supplémentaire serait nécessaire, notamment sur des secteurs où l'écoulement pourrait être plus constant. En l'état, il est difficile de conclure quant au potentiel réel de ce cours d'eau et de son affluent principal.

Localisation du contexte:

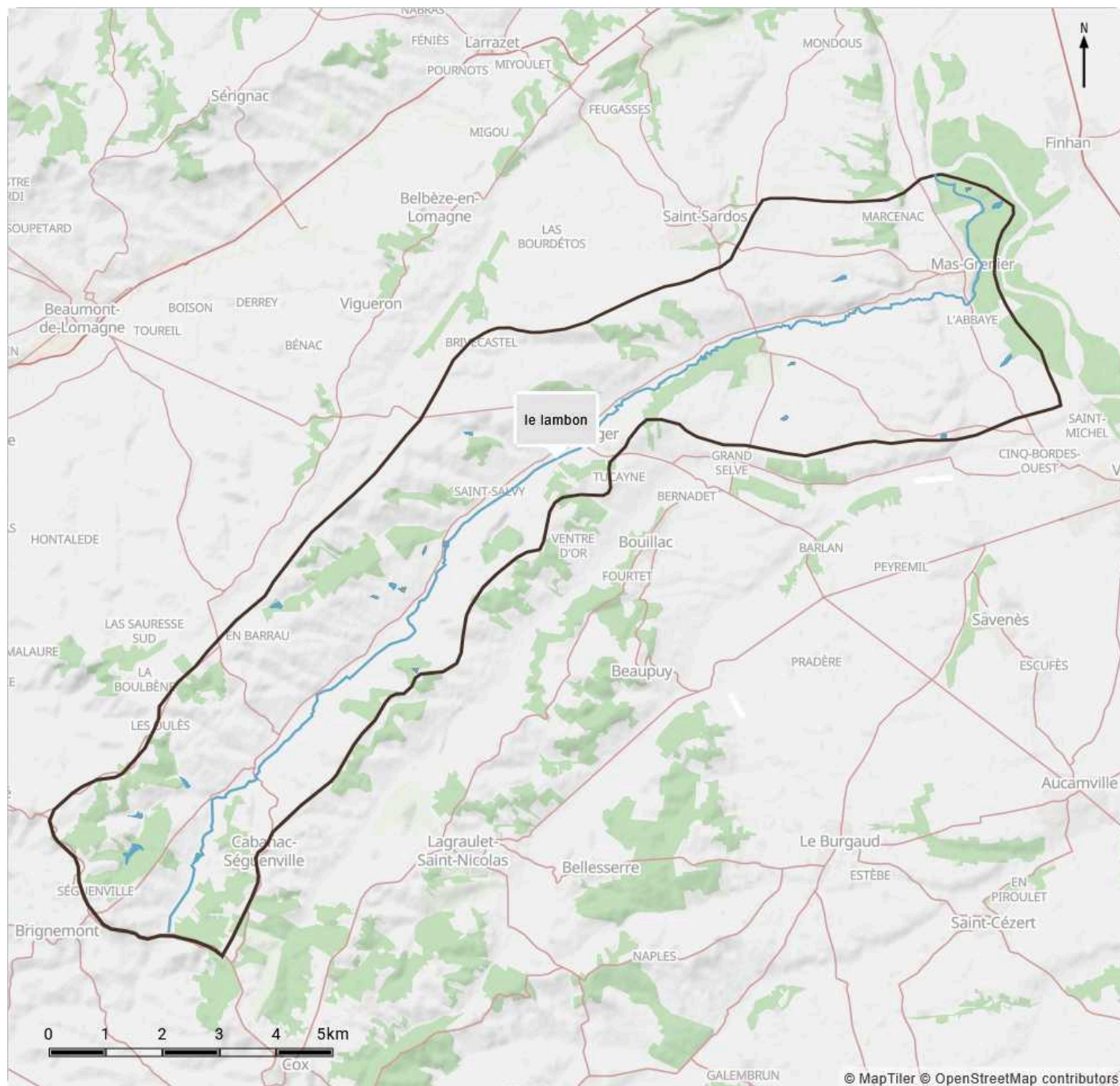


Fournisseur: IGN Date d'intégration: 25/11/2019 [Conditions d'utilisation](#) | [En savoir plus](#)

Légende

- Limites départementales
- Contexte piscicole

Hydrographie:



Fournisseur: © IGN - BD TOPAGE® 2018 implémenté par la structure utilisatrice Date d'intégration: 30/11/2025 [Conditions d'utilisation](#) | [En savoir plus](#)

Légende

— Cours d'eau ■ Plans d'eau

Hydrographie:

Cours d'eau principaux:

- Nom des cours d'eaux principaux: le lambon (26.201 km)
- Linéaire dans le contexte: 26.201 km

Affluents: **Aucun affluent recensé.**

Linéaire total de cours d'eau affichés dans le contexte: **26.201 km**

Nombre total de plans d'eau affichés dans le contexte: **19**

Plan d'eau, bassin, reservoir:

INCONNU (0.98 ha),INCONNU (1.19 ha),INCONNU (0.59 ha),INCONNU (3.69 ha),INCONNU (0.87 ha),INCONNU (0.67 ha),INCONNU (1.49 ha),INCONNU (0.87 ha),INCONNU (1.8599999999999999 ha),INCONNU (1.23 ha),INCONNU (1.9300000000000002 ha),INCONNU (1.03 ha),INCONNU (0.74 ha),INCONNU (1.56 ha),INCONNU (1.4100000000000001 ha),INCONNU (1.23 ha),INCONNU (0.73 ha),INCONNU (1.73 ha),INCONNU (0.6000000000000001 ha)

Observations sur l'hydrographie :

Hydromorphologie

Sur le Lambon, l'état hydromorphologique observé sur la partie aval est plus intéressant que sur la partie amont. Les secteurs recalibrés et/ou rectifiés sont assez faibles tout comme le nombre d'ouvrages recensés. Bien que l'hydromorphologie globale présente des résultats intéressants, les indices habitats ressortent toujours mauvais, traduisant un milieu potentiellement peu diversifié avec une uniformisation des habitats disponibles. A l'inverse, le bon indice de qualité du lit est en adéquation avec le faible nombre d'ouvrages observé ; le Lambon semble présenter une bonne diversité des écoulements.

Hydrologie

Etat initial

Le Lambon ne dispose pas de stations de mesures. Il n'est donc pas possible d'estimer par la mesure les débits sur le contexte. Pour autant, selon le suivi de l'état hydrologique à l'étiage, les ruptures d'écoulement et assecs affectent de près de 40% le linéaire de cours d'eau réduisant alors fortement la capacité d'accueil et favorisant l'altération des habitats et de la qualité de l'eau.

Pression sur la ressource en eau

Le nombre de plans d'eau de petites et grandes tailles apparait conséquent. De ce fait, leur surface est trois fois supérieure à la surface en eau du Lambon et de ses affluents. Le volume d'eau perdu par évaporation sur le contexte apparait donc important. Dans le même temps, les pressions issues des prélèvements à destination de l'irrigation sont significatives, comme l'a montré l'état des lieux des masses d'eau.

Au final, le RESUS met en évidence des pertes de capacité d'accueil liées aux ruptures d'écoulements, en corrélation avec les pressions identifiées, avec notamment un risque de rupture d'écoulement sur la partie intermédiaire du cours d'eau. La disponibilité de la ressource lors de la période estivale semble ainsi être le principal facteur limitant sur ce contexte, les autres éléments du diagnostic mettant en avant un certain potentiel comme visible dans la suite de la fiche contexte.

Thermie

Une seule station est présente sur ce contexte. En l'absence d'autres données, il n'est ainsi pas possible de comparer l'évolution de la température depuis l'amont vers l'aval du Lambon. De même, aucune donnée n'est disponible sur son principal affluent, le Saint-Jean. Les seules informations disponibles indiquent l'absence de contraintes thermiques particulières sur le principal cours d'eau de ce contexte.

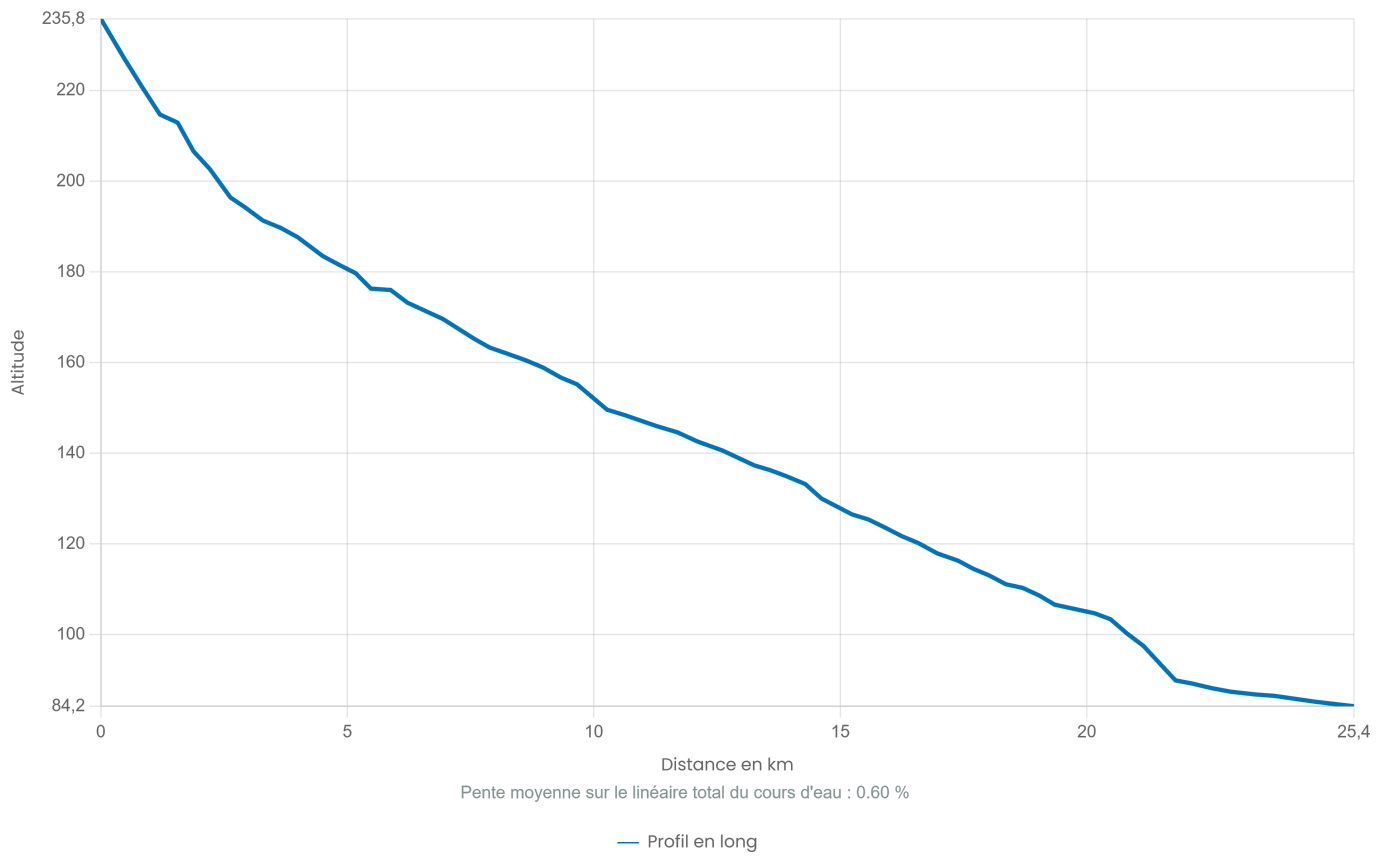
Stations hydrologiques:

Fournisseur: Service Central d'Hydrométéorologie et d'Appui à la Prévision des Inondations (SCHAPI) Date d'intégration: 30/10/2025 [Conditions d'utilisation](#) | [En savoir plus](#)

Code station	Etat écologique	Régime	Fiche de synthèse
02650001	Le Lambon à Comberouger		www.hydro.eaufrance.fr/sitehydro/02650001/synthese

Altimétrie du cours d'eau principal:

le lambon



Réglementation:Arrêté de protection du biotope:

SECTIONS DU COURS DE LA GARONNE, DU TARN, DE L'AVEYRON ET DU VIAUR DANS LEUR TRAVERSÉE DU DÉPARTEMENT DU TARN-ET-GARONNE(FR3800242, [Fiche descriptive](#))

Continuité écologique:

LE LAMBON(classement: Liste 1 [Fiche descriptive](#))

Installations classées:

ARTERRIS (ex coop agricole de T & G)(classement: Autres régimes [Fiche descriptive](#))

CORNAC EARL(classement: Enregistrement [Fiche descriptive](#))

LABORDERIE SARL(classement: Autres régimes [Fiche descriptive](#))

UNICOQUE(classement: Enregistrement [Fiche descriptive](#))

Natura 2000:

Garonne, Ariège, Hers, Salat, Pique et Neste(FR7301822, [Fiche descriptive](#))

Vallée de la Garonne de Muret à Moissac(FR7312014, [Fiche descriptive](#))

Plagepomi:

Le Lambon : Tout le cours(Axe poissons migrateurs, classement: Indéterminé)

SAGE:

Vallée de la Garonne

Znieff:

LA GARONNE DE MONTRÉJEAU JUSQU'À LAMAGISTÈRE(730003045, classement: 1 [Fiche descriptive](#))

GARONNE ET MILIEUX RIVERAINS, EN AVAL DE MONTRÉJEAU(730010521, classement: 2 [Fiche descriptive](#))

FORÊT ROYALE DE GRAND SELVE(730010574, classement: 1 [Fiche descriptive](#))

BOIS DE LA CRAMBE(730010582, classement: 1 [Fiche descriptive](#))

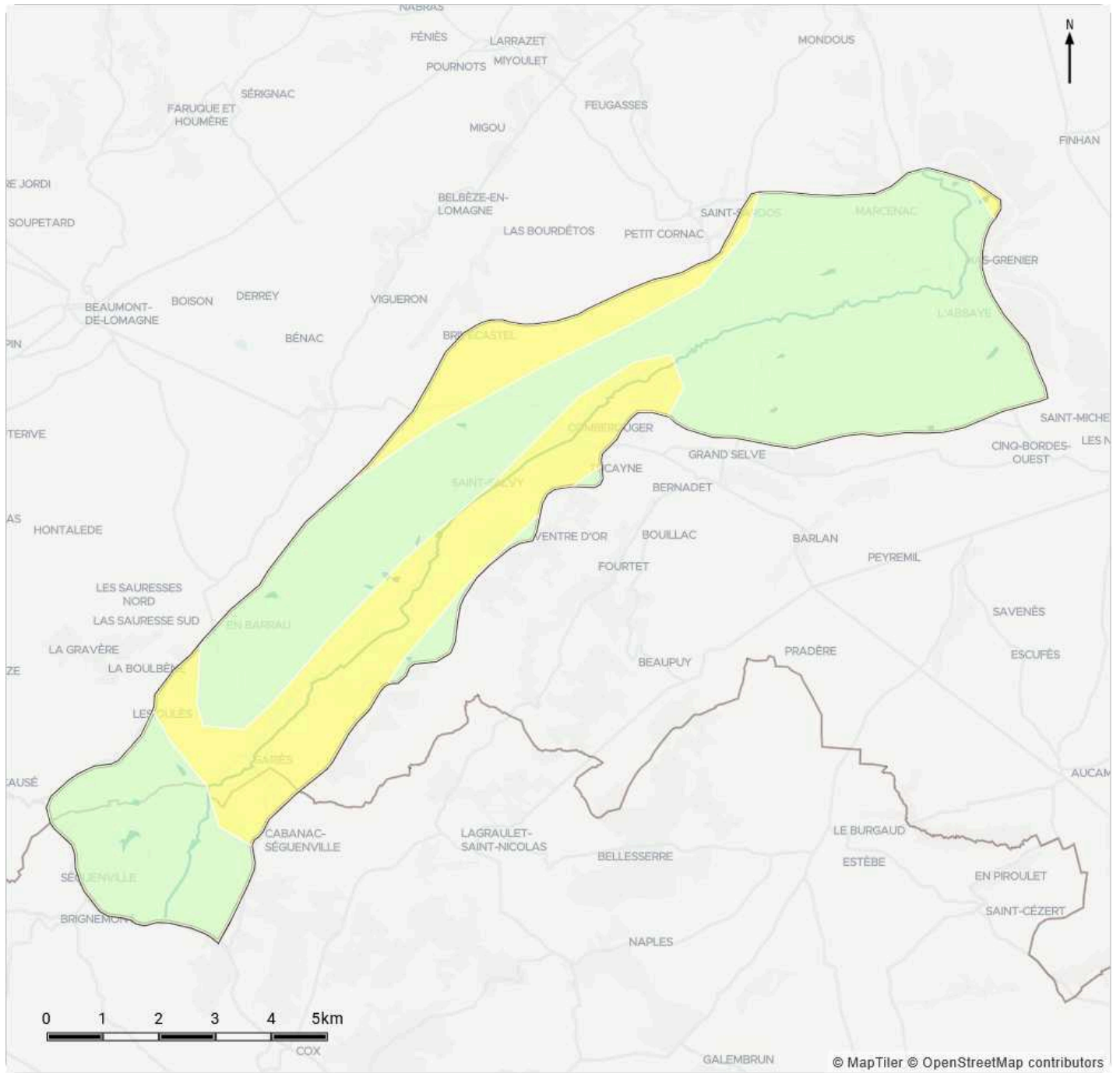
RUISSEAU DE LA TESSONE, BOIS ET LAC(730030246, classement: 1 [Fiche descriptive](#))

Zone de répartition des eaux:

05311(05311,)

05821(05821,)

Géologie:

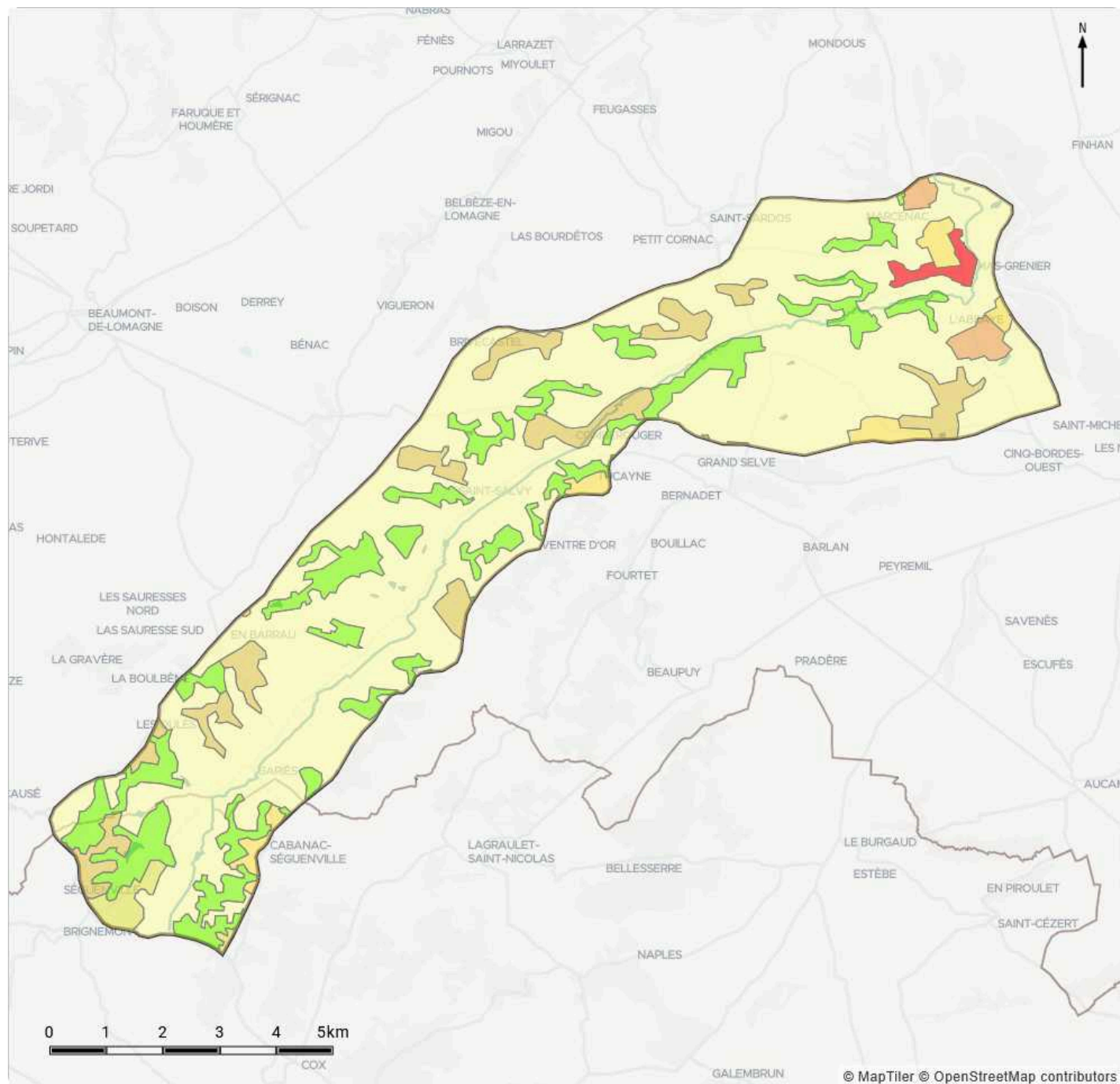


Fournisseur: BRGM Date d'intégration: 28/11/2025 [Conditions d'utilisation](#) | [En savoir plus](#)

Légende

- Argiles
- Sables

Occupation du sol:

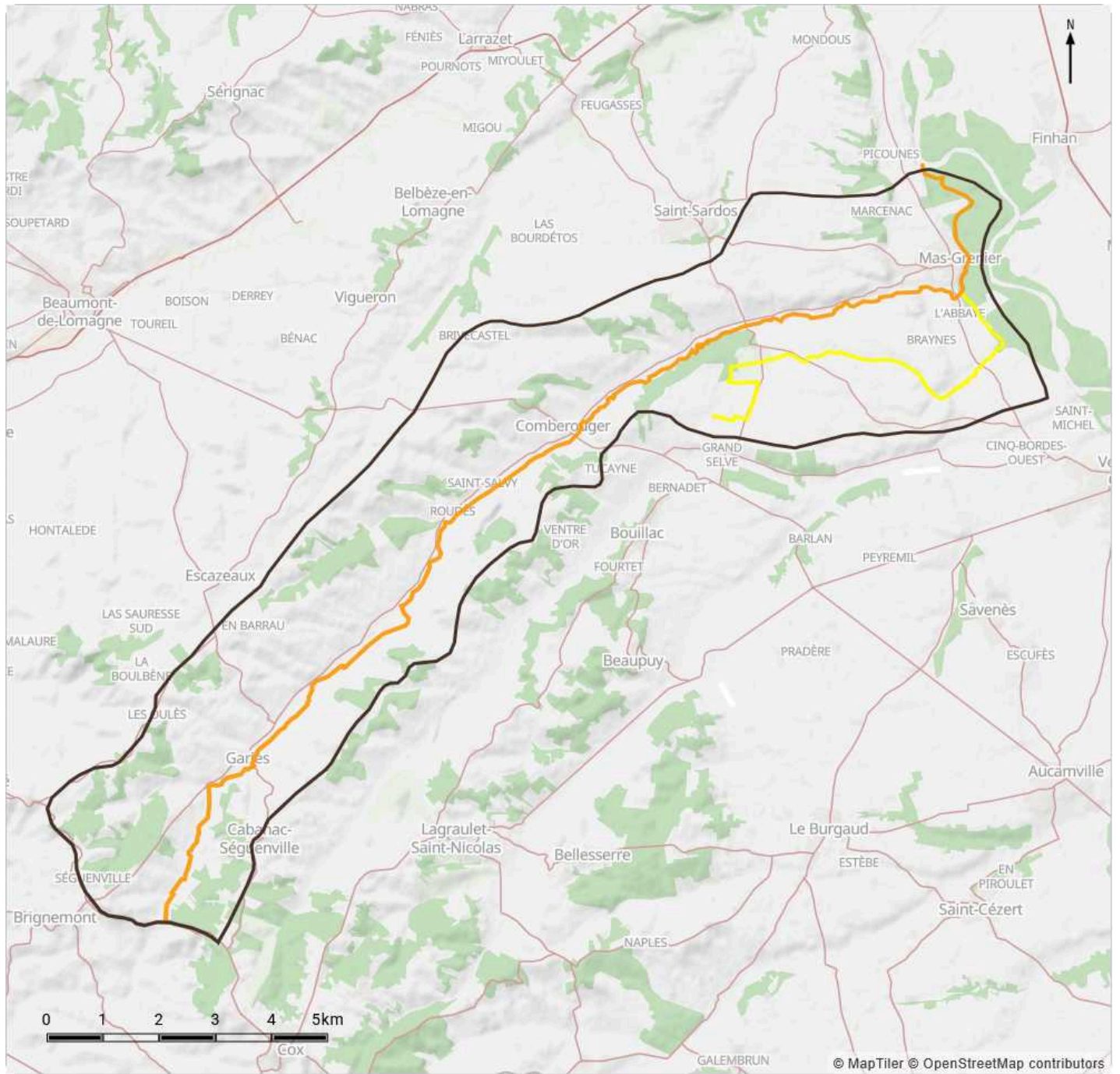


Fournisseur: Union européenne – SOeS, CORINE Land Cover, 2018 Date d'intégration: 28/11/2025 Conditions d'utilisation | En savoir plus

Légende

- Cours et voies d'eau
- Forêts de feuillus
- Prairies et autres surfaces toujours en herbe à usage agricole
- Surfaces essentiellement agricoles, interrompues par des espaces naturels importants
- Systèmes culturaux et parcellaires complexes
- Terres arables hors périmètres d'irrigation
- Tissu urbain discontinu
- Vergers et petits fruits

Masses d'eau DCE sur le contexte, objectifs et état:



Fournisseur: Agences de l'eau Date d'intégration: 27/11/2025

Etat ou potentiel écologique

— Très Bon — Bon — Moyen — Médiocre — Mauvais

Code	Nom	Etat ou potentiel écologique	Etat chimique	Objectif d'état	Echéance d'état
FRFR611_1	Ruisseau de Saint-Jean	Moyen	Bon	Objectif moins strict	2027
FRFR611	Le Lambon	Médiocre	Bon	Objectif moins strict	2027

Peuplement piscicole:

Données générales:

Zonation piscicole: Zone à barbeaux supérieure

Espèce(s) repère: Barbeau fluviatile, Chevaine, Goujon, Loche franche, Vairon

Espèce(s) cible: Anguille d'Europe

Poissons migrateurs: Anguille d'Europe

Espèces invasives: Ecrevisse de Louisiane

Peuplement actuel:

Espèces majoritaires: Chevaine, Goujon, Loche franche, Vairon

Espèces occasionnelles: Anguille d'Europe, Barbeau fluviatile, Black-bass à grande bouche, Brème commune, Ecrevisse de Louisiane, Rotengle, Tanche

Espèces d'intérêt particulier: Anguille d'Europe

Peuplement potentiel:

Espèces centrales: Barbeau fluviatile, Chevaine, Goujon, Vairon

Espèces intermédiaires: Loche franche

Statut et diversité des espèces du Bassin versant:

Les seules données disponibles proviennent de la station de pêche électrique de l'OFB sur la commune de Bouillac. Ce site est caractérisé par la présence de trois espèces de cyprinidés rhéophiles (Chevesnes, Goujons, Vairons) et d'une espèce accompagnatrice, la Loche Franche, présente lors de l'ensemble de ces pêches électriques. Les captures de cyprinidés non rhéophiles sont anecdotiques.

Pour les cyprinidés rhéophiles, toutes les classes de tailles sont visibles avec des individus adultes et juvéniles, signe d'une population pérenne. Néanmoins, le nombre d'individus capturés lors des pêches est assez faible, traduisant une densité peu importante pour les différentes espèces de cyprinidés rhéophiles. De plus, pour les chevesnes, la population est dominée par des individus de faible taille, et aucun individu de plus de 13 cm n'a été capturé en 2014, contre seulement trois en 2015

Enjeux Migrateurs

Sur ce contexte, aucune espèce migratrice n'a été capturée lors de ces pêches malgré le classement du Lambon en liste 1 enjeu migrateur. Une acquisition de données supplémentaire serait nécessaire pour ces espèces, mais, là aussi, la faible capacité d'accueil semble limiter l'implantation de ces espèces.

Espèces remarquables:

Aucune espèce renseignée

Inventaire piscicole récent:

Aucune opération recensée

Gestion et halieutisme:

Acteurs de la gestion piscicole:

Nom	Type	Linéaire dans le contexte (km)	Linéaire total (km)	Surface dans le contexte (ha)
Verdun sur Garonne	AAPPMA	23.48	71.18	0
SYGRAL	AAPPMA	2.43	28.35	0

Type de gestion des 5 dernières années:

Le diagnostic a mis en évidence un peuplement piscicole peu diversifié et peu dense induit par la faible capacité d'accueil du milieu, conséquence notamment des faibles débits estivaux.

Pour l'ensemble de ces raisons, la FDAAPPMA 82 préconise de **conserver une gestion raisonnée sur ce contexte**, (espèces, densités, nombre de lâchers, secteurs, en fonction de la demande...). La couverture du contexte par la mise en place de PGP est également à développer.

Diagnostics et pressions anthropiques:

Pressions principales:

Nature: Altérations hydromorphologiques

Localisation:

Tout le linéaire

Description:

Travaux anciens de recalibrage/rectification/reprofilage

Impact état fonctionnel:

- Homogénéisation des habitats et des vitesses d'écoulements
- Etalement de la lame d'eau
- Ripisylve non fonctionnelle (perte habitat, réduction de l'autoépuration, augmentation de la température...)
- Colmatage des sédiments
- Abaissement de la nappe et assèchement des zones humides
- Incision du lit mineur, et déconnexion du lit mineur et du lit majeur (déconnexion de la ripisylve, perte de la dynamique latérale, abaissement de la nappe...)

Impact recrutement espèce repère: Fort

Impact accueil espèce repère: Fort

Nature: Hydrologie et altérations des débits

Localisation:

Tout le linéaire

Description:

Régime hydrologique "naturel" et altérations (prélèvements, évaporation en plans d'eau...)

Impact état fonctionnel:

Régime Hydrologique

Etiages régulièrement sévères, en deçà des débits minimaux biologiques avec Altération de la capacité d'accueil pour les espèces les plus sensibles liées à l'augmentation de la température de l'eau et la réduction de la capacité d'auto-épuration (qualité de l'eau)

Plans d'eau et retenues colinéaires - Prélèvements

- Diminution de la ressource en eau (évaporation, prélèvements AEP et irrigation) → amplification de l'étiage
- Réduction de la qualité de l'eau (T°, MES, MO, ...)
- Apport d'espèces limnophiles et "invasives"

Impact recrutement espèce repère: Fort

Impact accueil espèce repère: Fort

Aucune pression annexe renseignée

Synthèse des actions préconisées:

Priorité absolue:

Intitulé: Améliorer la gestion quantitative afin d'assurer un débit suffisant à l'étiage

Localisation:

Tout le linéaire

Description:

Limiter les prélèvements (agriculture/industrie/AEP) Limiter l'impact des plans d'eau et des retenues collinaires en assurant des débits réservés Sensibilisation pour la préservation des zones humides existantes et restauration de nouvelles Implantation, densification et restauration de la ripisylve

Effet attendu sur les espèces repère:

Gain en capacité d'accueil du milieu pour les espèces repères

Effet attendu sur le milieu:

Amélioration des débits estivaux, et donc de l'attractivité du milieu pour les espèces repères. Sur les secteurs présentant les plus faibles débits (Affluents, Séoune), l'amélioration de la diversité et des densités serait significative

lien avec l'orientation fondamentale du SDAGE:

Orientation C: Agir pour assurer l'équilibre quantitatif (2022-2027)

Intitulé: Diversifier les écoulements et les habitats

Localisation:

Tout le linéaire

Description:

Implantation de banquettes minérales, Blocs dispersés, entretien sélectif du bois mort... Restauration ou création d'une ripisylve

Effet attendu sur les espèces repère:

Amélioration de la capacité d'accueil et de recrutement par la diversification des habitats

Effet attendu sur le milieu:

Amélioration de l'hydromorphologie, de l'auto-épuration et de la thermie par la restauration des composantes de l'habitat (vitesses, hauteurs d'eau, substrats et connexion lit mineur lit majeur...)

lien avec l'orientation fondamentale du SDAGE:

Orientation D: Préserver et restaurer les fonctionnalités des milieux aquatiques et humides (2022-2027)

Priorité modérée:

Intitulé: Amélioration des connaissances, Suivis et Sensibilisation

Localisation:

Tous les BV

Description:

Poursuivre et développer les réseaux d'acquisition de connaissance, de suivis et diagnostics Développer les approches multi-partenariales Poursuivre et développer les actions de sensibilisation, d'éducation à l'environnement, de communication (porter à connaissance) et de valorisation des données auprès des élus, des gestionnaires, des usagers, du grand public et des scolaires

lien avec l'orientation fondamentale du SDAGE:

Orientation A: Créer les conditions de gouvernance favorables à l'atteinte des objectifs du SDAGE (2022-2027)

Priorité faible:

Donnée non renseignée

Synthèse des préconisations:

MAC/RAC 1 Restauration de la capacité d'accueil par l'atténuation des pressions sur la ressource en eau

Le diagnostic a fait apparaître les faibles débits estivaux comme le principal facteur limitant identifié sur ce contexte. De plus, les autres éléments du diagnostic sont plutôt intéressants pour le développement des espèces repères sur ce contexte. C'est pourquoi, avant d'envisager d'autres types d'actions de restauration, l'amélioration des débits estivaux apparaît comme la principale priorité, afin d'empêcher les ruptures d'écoulement et permettre l'implantation de peuplements stables sur l'ensemble du contexte. Ce module d'action, au vu des peuplements observés, se traduirait par une amélioration significative des biomasses en cyprinidés rhéophiles.

RAC 2 Amélioration des connaissances

Les démarches d'acquisition de connaissances sur ce contexte sont à continuer par la FDAAPPMA. Elles permettent d'affiner la compréhension du fonctionnement du milieu et d'identifier et comprendre les altérations du milieu, ainsi que les facteurs limitants à leur origine. De plus, ces données pourraient notamment être précieuses dans le cas de futurs projets. Le suivi mis en place depuis plusieurs années permet aussi d'observer les éventuelles évolutions du territoire (amélioration ou dégradation).

Gestion piscicole préconisée:

Gestion globale préconisée: Gestion raisonnée

Observations:

En l'état actuel du contexte, et en l'absence de mesures applicables par la FDAAPPMA permettant une amélioration significative des conditions de vie nécessaires aux espèces repères, seule une gestion de type raisonnée peut être préconisée. Celle-ci s'accompagnerait de déversements réfléchis du point de vue des espèces, des quantités apportées et des périodes.