



## Rapport du contexte Bonnette- 820005

Type de contexte: Cours d'eau



Etat fonctionnel  
Dégradé



Domaine  
Salmonicole



Catégorie piscicole  
1ère et 2ème catégorie



Biocénotype  
4.5 à 5.9

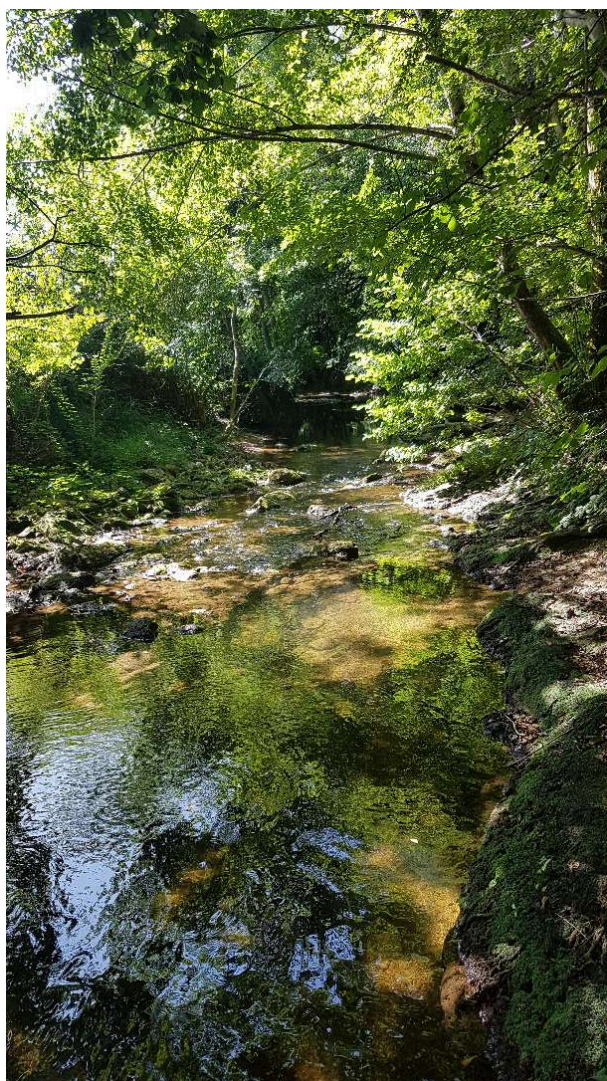


Surface  
18430.76 hectares



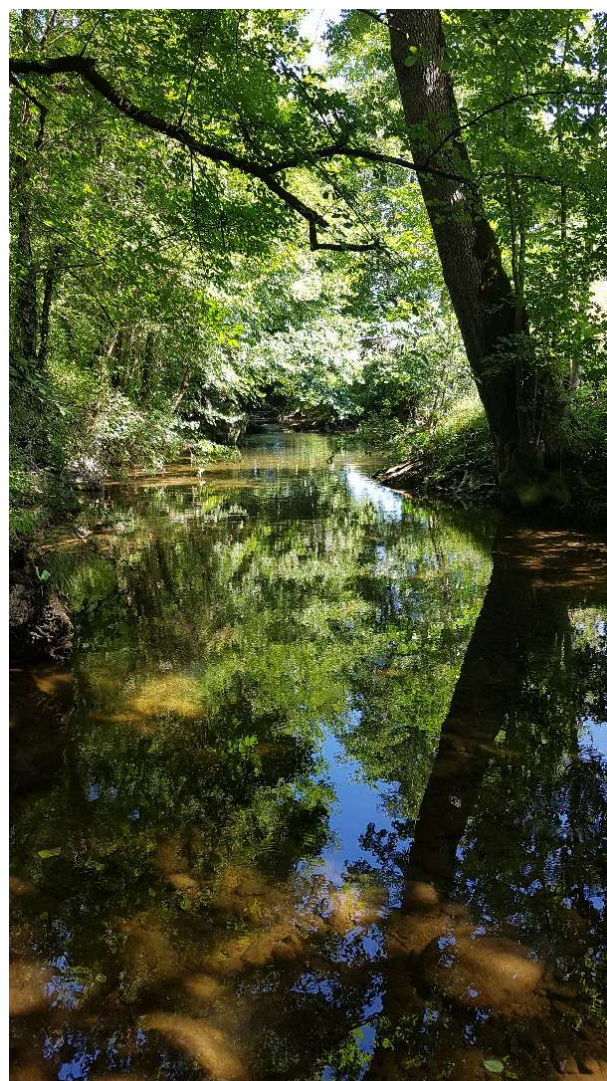
Espèce repère  
Truite de rivière

### Photos du contexte:



Auteur(s): FDAAPPMA82

Localisation: Bonnette



Auteur(s): FDAAPPMA82

Localisation: Bonnette



**Auteur(s):** FDAAPPMA82

**Localisation:** Livron (affluent Bonnette)



**Auteur(s):** FDAAPPMA82

**Localisation:** Larché

### Diagnostic en date du 21/11/2025:

#### Répartition de l'espèce: **Large**

Cohérence avec la répartition historique naturelle

Présence de l'espèce dans plus de 80% des pêches effectuées ces 3 dernières années dans le contexte

#### Cycle biologique: **Accompli difficilement**

Présence de deux classes d'âge

#### Abondance: **Limitée**

Ecart par rapport à la biotipo et/ou données historiques

Ecart d'abondance  $\geq 3$

#### Qualité du milieu et fonctionnalités pour l'espèce:

**Fortement altérées**

#### Observations:

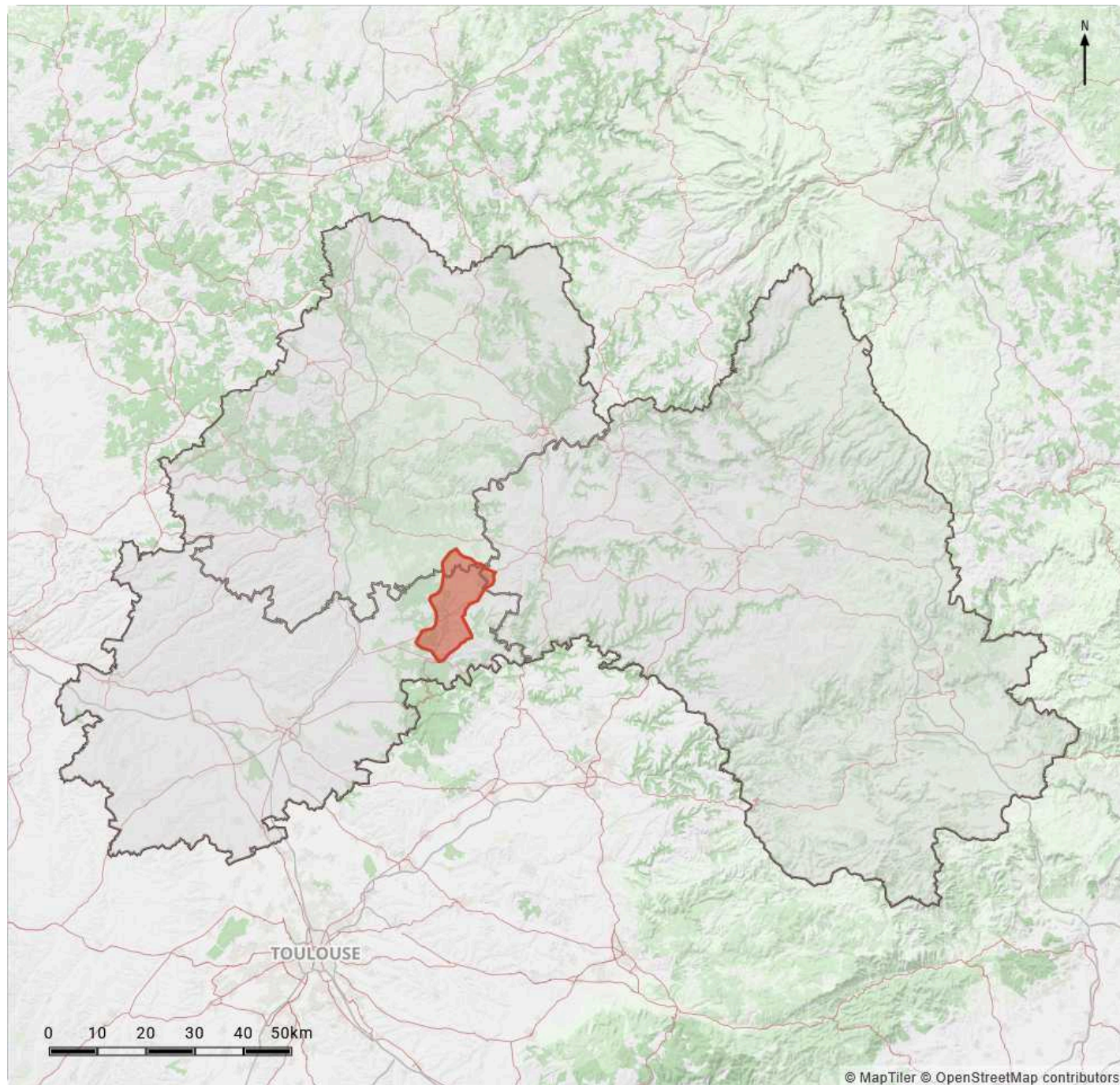
Peuplements démontrant le potentiel de la Bonnette avec la présence de l'espèce repère truite fario, et des espèces accompagnatrices, mais avec un déficit en densités de plus en plus pregnant vers l'aval et une structuration déséquilibrée (ex. quelques géniteurs à Las Monges et très peu de juvéniles de l'année vs juvéniles de l'année majoritaires à Caylus et géniteurs en raréfaction)

### Synthèse état des lieux et diagnostic:

Ce contexte apparaît perturbé pour la majorité des secteurs étudiés. La disponibilité de la ressource en eau durant la période estivale se traduit par de forts étiages. Il s'agit du principal facteur limitant, et la comparaison entre des pêches réalisées en Avril et Septembre met bien en évidence l'influence des débits sur les densités observées. A cela s'ajoute le concrétionnement des sédiments qui réduit les SFR. Les températures dépassent aussi régulièrement les 18°C, seuil de croissance et de densité optimale. Les nombreux seuils de moulins entraînent une augmentation des températures et un cloisonnement des populations.

Au final, les densités de truites et de truites adultes sont bien en dessous de celles attendues. De plus, celles-ci semblent se dégrader, comme mis en évidence sur la réserve de Caylus. Le suivi est ainsi à poursuivre pour vérifier si ces tendances se confirment

Localisation du contexte:

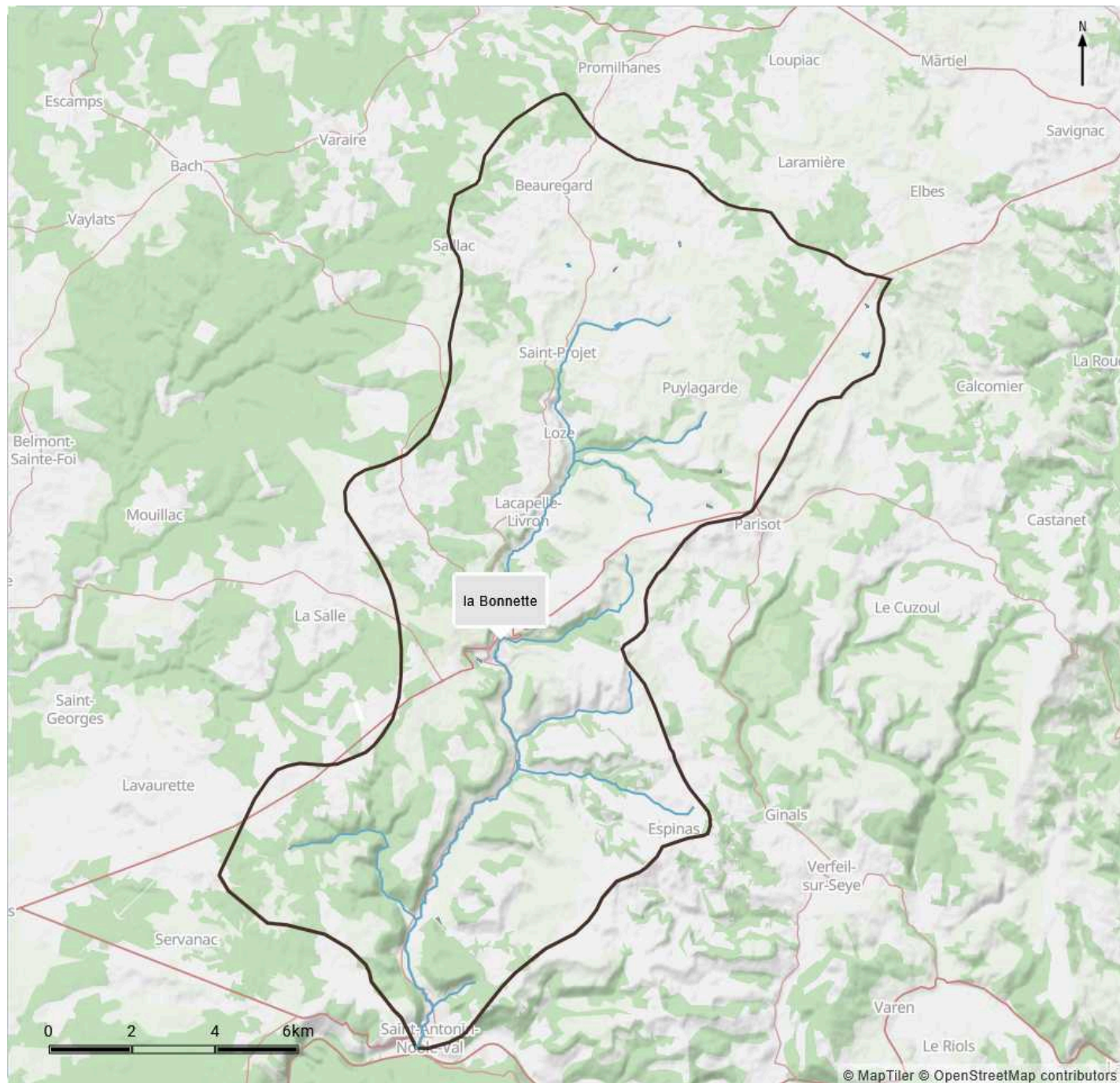


Fournisseur: IGN Date d'intégration: 25/11/2019 [Conditions d'utilisation](#) | [En savoir plus](#)

Légende

- Limites départementales
- Contexte piscicole

## Hydrographie:



Fournisseur: © IGN - BD TOPAGE® 2018 implémenté par la structure utilisatrice Date d'intégration: 23/11/2025 [Conditions d'utilisation](#) | [En savoir plus](#)

## Légende

— Cours d'eau ■ Plans d'eau

## Hydrographie:

## Cours d'eau principaux:

- Nom des cours d'eaux principaux: la Bonnette (25.549 km)
- Linéaire dans le contexte: 25.549 km

## Affluents:

- Nom des Affluents: Ruisseau de laval (5.152 km), Ruisseau de Caudesaygues (4.901 km), Ruisseau de Rigail (4.221 km), Ruisseau de Barayrou (4.054 km), Ruisseau de Bagnères (3.169 km), Nibousou (1.22 km), Ruisseau de la Gourgue (5.261 km)
- Nombre total d'affluents: 7

Linéaire total de cours d'eau affichés dans le contexte: **53.527 km**

Nombre total de plans d'eau affichés dans le contexte: **11**

**Plan d'eau, bassin, réservoir:**

INCONNU (1.83 ha),INCONNU (0.7000000000000001 ha),INCONNU (0.8200000000000001 ha),INCONNU (0.9400000000000001 ha),INCONNU (2.18 ha),INCONNU (0.58 ha),INCONNU (1 ha),INCONNU (1.45 ha),INCONNU (0.79 ha),INCONNU (0.98 ha),INCONNU (0.8200000000000001 ha)

## Observations sur l'hydrographie :

**Hydromorphologie :**

La proportion d'ouvrages hydrauliques sur la Bonnette est moins importante que sur d'autres cours d'eau étudiés. Néanmoins, ces seuils sont répartis sur l'ensemble du contexte et sont pour la majorité difficilement franchissables ou infranchissables. Ils participent alors au cloisonnement des populations et perturbent le bon fonctionnement du transport solide, par piégeage des sédiments au niveau des retenues. De plus, ils participent aussi au réchauffement de l'eau de la Bonnette déjà mis en évidence précédemment.

Au final, la Bonnette présente un bon potentiel hydromorphologique. La ripisylve est bien présente sur ce contexte, et celle-ci est fonctionnelle sur la majorité du linéaire d'étude, seuls quelques affluents présentent une ripisylve plus dégradée. Les analyses de Macroinvertébrés ont aussi confirmé ce bon potentiel d'habitat, de par les résultats observés.

Néanmoins, l'étude réalisée met en avant un habitat final sur la Bonnette plutôt moyen, malgré un fort potentiel. Les nombreux concrétionnements calcaires favorisent l'uniformisation des habitats disponibles, et les ouvrages anthropiques limitent la mobilité des sédiments.

**Hydrologie :**

Le débit spécifique (QSP moyen annuel = 6.4 l/s/km) met en avant une disponibilité de la ressource en eau sur ce contexte assez intéressante, au vu de la taille du bassin versant drainé. Néanmoins, les étiages observés sont très importants, le rapport entre le QM et le QMNA5 est inférieur à 5%.

L'occupation du sol est dominé par des forêts et prairies. Les prélèvements pour l'irrigation sont présents, tout comme quelques captages pour l'industrie, mais ils restent faibles. Sur ce contexte, seule l'alimentation en eau potable apparait comme importante. (Source état des lieux DCE).

A cela s'ajoute la présence de quelques plans d'eau de faibles tailles pour lesquels les pertes par évaporation sont ainsi non négligeables sur ce contexte, car elles restent supérieures au débit amont de la Bonnette, ainsi qu'à certains de ses affluents. Même sur la partie aval de la Bonnette qui présente des débits plus importants, ces pertes par évaporation représentent là aussi ¼ du VCN10 min. Leur impact est ainsi non négligeable sur l'ensemble du contexte.

Au final, les étiages sont sévères sur la Bonnette, et aux pressions listées précédemment s'ajoutent les pertes par infiltration dans le substrat calcaire et karstique de ce contexte. Sur la partie amont, les ruptures d'écoulements sont importantes, et de nombreux affluents présentent des assecs ou ruptures d'écoulements, conséquence des faibles débits estivaux. La sévérité des étiages est ainsi un important facteur limitant de la capacité d'accueil du milieu.

**Thermie :**

Les données thermiques observées sur la Bonnette lors de la période hivernale ne présentent pas de contrainte particulière pour la reproduction de l'espèce repère. Seule la station de Lacanal est caractérisée par des diminutions rapides de la température sur de courtes périodes pouvant entraîner un fractionnement de la fraie.

A l'inverse, les régimes thermiques observés lors des périodes estivales sont eux limitants. Les températures observées dès la station la plus en amont, font apparaître des dépassements de la limite supérieure de croissance optimale (17°C). De plus, l'ensemble des autres stations de suivi mettent en avant des dépassements du seuil de 18°C, sur au moins trente jours consécutifs. La station de Lacanal présente les températures les moins intéressantes avec des températures dépassant régulièrement les 20°C vraisemblablement liées aux très faibles débits estivaux.

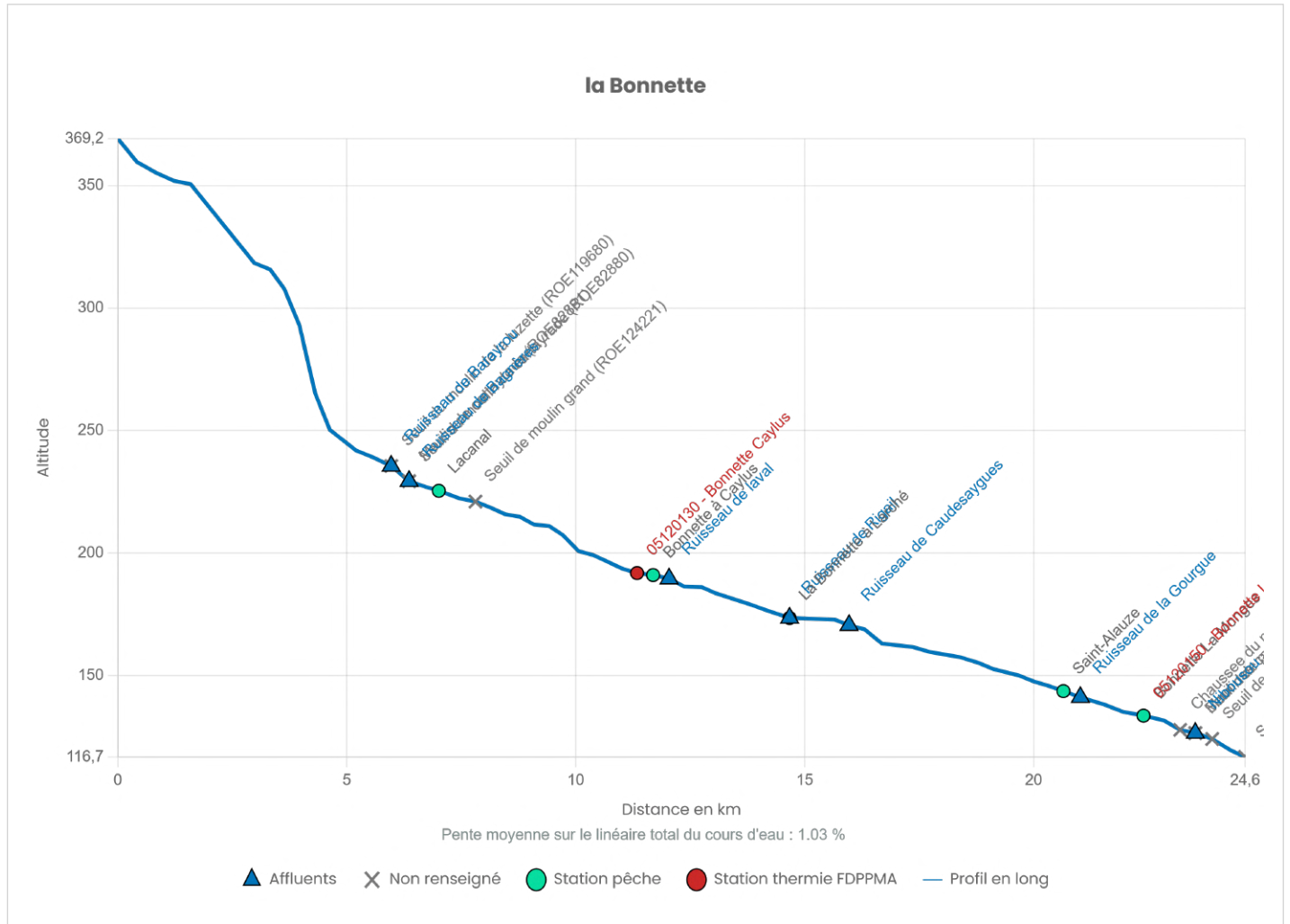
De ce fait, la capacité d'accueil et la densité potentielle en truites sont limitées sur l'ensemble de ce contexte, au vu des températures relativement élevées lors des périodes estivales.

## Stations hydrologiques:

Fournisseur: Service Central d'Hydrométéorologie et d'Appui à la Prévision des Inondations (SCHAPI) Date d'intégration: 30/10/2025 [Conditions d'utilisation](#) | [En savoir plus](#)

Code station	Etat écologique	Régime	Fiche de synthèse
05685011	Le ruisseau de la Gourgue à Saint-Antonin-Noble-Val		<a href="http://www.hydro.eaufrance.fr/sitehydro/05685011/synthese">www.hydro.eaufrance.fr/sitehydro/05685011/synthese</a>
05685010	La Bonnette à Saint-Antonin-Noble-Val		<a href="http://www.hydro.eaufrance.fr/sitehydro/05685010/synthese">www.hydro.eaufrance.fr/sitehydro/05685010/synthese</a>

## Altimétrie du cours d'eau principal:



**Réglementation:**Arrêté de protection du biotope:

SECTIONS DU COURS DE LA GARONNE, DU TARN, DE L'AVEYRON ET DU VIAUR DANS LEUR TRAVERSÉE DU DÉPARTEMENT DU TARN-ET-GARONNE( FR3800242, [Fiche descriptive](#) )

Continuité écologique:

LA BONNETTE ET SES AFFLUENTS À L'AMONT DE SA CONFLUENCE AVEC LE RUISSEAU DE BAGNÈRES (INCLUS)( classement: Liste 1 [Fiche descriptive](#) )

LE RUISSEAU DE LAVAL ET SES AFFLUENTS( classement: Liste 1 [Fiche descriptive](#) )

LE RUISSEAU DE RIGAIL (OU FOURTOUNAS) ET SES AFFLUENTS( classement: Liste 1 [Fiche descriptive](#) )

Contrat de milieu:

Aveyron Aval-Lère

Gorges de l'Aveyron

Installations classées:

AGE DE PIERRE( classement: Autorisation [Fiche descriptive](#) )

AUDAIDA( classement: Autres régimes [Fiche descriptive](#) )

BOURGADE PATRICK( classement: Autres régimes [Fiche descriptive](#) )

BOUSQUET CARRIERE ET TP( classement: Autorisation [Fiche descriptive](#) )

COLON SAMANTHA( classement: Autres régimes [Fiche descriptive](#) )

COUDERC( classement: Autorisation [Fiche descriptive](#) )

DEILHES GERARD( classement: Autres régimes [Fiche descriptive](#) )

DESSART Jean Lambert( classement: Autres régimes [Fiche descriptive](#) )

EARL DE FELINES( classement: Autres régimes [Fiche descriptive](#) )

GAEC DE COUCHE( classement: Autres régimes [Fiche descriptive](#) )

GAEC DE MAJAC( classement: Autorisation [Fiche descriptive](#) )

GALAN JEAN PAUL( classement: Autres régimes [Fiche descriptive](#) )

GALIANA Jean louis( classement: Enregistrement [Fiche descriptive](#) )

MAILLES DAVY SA( classement: Autres régimes [Fiche descriptive](#) )

MAIRIE DE CAYLUS( classement: Enregistrement [Fiche descriptive](#) )

MIQUEL( classement: Autres régimes [Fiche descriptive](#) )

PINARD Denis( classement: Non ICPE [Fiche descriptive](#) )

SA EUROPE DES PAINS( classement: Enregistrement [Fiche descriptive](#) )

SCOTT Ets( classement: Autorisation [Fiche descriptive](#) )

SERRANO GONZALEZ ANTHONY( classement: Non ICPE [Fiche descriptive](#) )

SICHI DIDIER( classement: Non ICPE [Fiche descriptive](#) )

TRAVAUX DES 4 SAISONS SARL( classement: Autres régimes [Fiche descriptive](#) )

VAN DAMME SEBASTIEN( classement: Autres régimes [Fiche descriptive](#) )

VAN VEEN( classement: Autres régimes [Fiche descriptive](#) )

VERHAERT JOZEF( classement: Enregistrement [Fiche descriptive](#) )

Parc(s) Naturel(s):

Causses du Quercy( FR8000039, [Fiche descriptive](#) )

Réserve(s) naturelle(s):

GÉOLOGIQUE DU LOT( FR3600180, classement: Nationale [Fiche descriptive](#) )

Réservoir(s) biologique(s):

LA BONNETTE

RUISSEAU D'ESCAUDE

RUISSEAU DE BAGNÈRES

RUISSEAU DE BARAYROU

RUISSEAU DE BIGORRE

RUISSEAU DE BOSC BLANC

RUISSEAU DE CROZE

RUISSEAU DE LABORDE

Sites(s) inscrit(s) classé(s):

Ormeau, situé sur la place de l'Église( 1320816SCA01, )

Grotte de Saint-Géry( 1320903SCA01, )

Château et garenne de Mondésir, avec la totalité des arbres( 1420702SIA01, )

Le rocher tremblant( 1420709SIA02, )

Château et ses abords( 1420709SIA03, )

Ancien monastère de Saint-Antonin-Noble-Val( 1420711SIA01, )

Ancien Hotel de Ville de Saint-Antonin-Noble-Val( 1420711SIA02, )

Rue Guilhem-Peyre (Saint-Antonin-Noble-Val)( 1420711SIA03, )

Site de Notre-Dame-de-Livron et son environnement( 1420711SIA25, )

La vieille tour et le boqueteau qui l'entoure( 1420711SIA26, )  
Bois de la Barthe( 1420711SIA27, )  
Chapelle Notre-Dame-De Lugan( 1420930SIA08, )  
Promenade des Moines et jardins de l'école Notre-Dame( 1421022SIA01, )  
Chapelle Notre-Dame-de-Grâce (abords)( 1421022SIA13, )  
Église ancienne de Saint-Amans, son cimetière et ses abords( 1421023SIA12, )  
Cascades de Saint-Pierre de Livron et leurs abords( 1421026SIA08, )  
Site des anciennes tanneries de Saint-Antonin-Noble-Val( 1421207SIA01, )  
Partie du Chemin des Fours à Chaux (sol et les 200 Platanes)( 1430709SIA01, )  
Grande place avec les halles, façades et toitures des immeubles( 1431230SIA02, )  
Grande rue avec façades et toitures des immeubles qui la bordent( 1440103SIA01, )  
Gouffre de la Gourgue et ses abords( 1440310SIA04, )  
Ancienne ville de St-Antonin-Noble-Val( 1691208SIA01, )  
Gorges de l'Aveyron et vallée de la Vère( 1850219SIA01, )

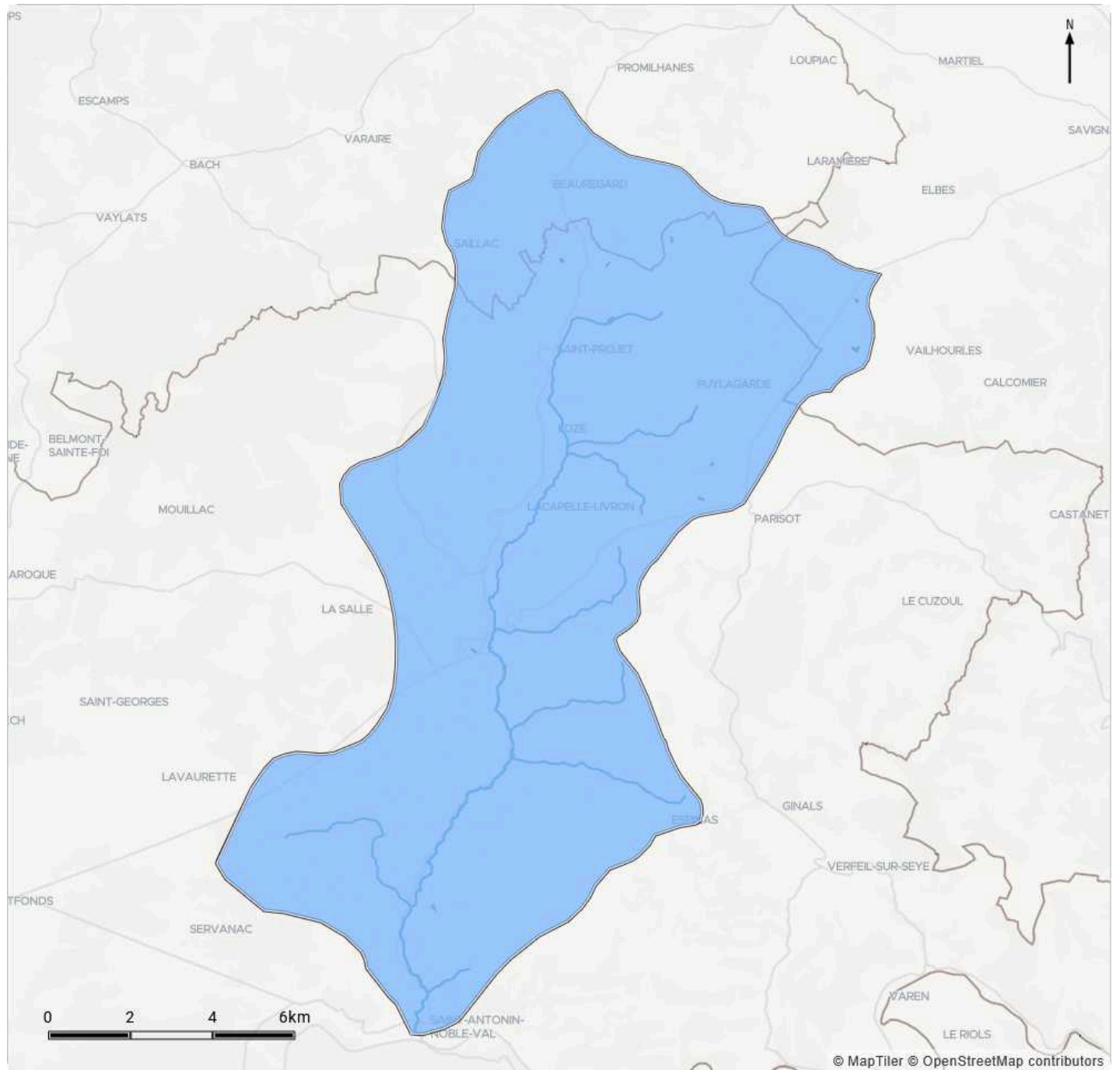
#### Znieff:

RIVIÈRE AVEYRON( 730003026, classement: 1 [Fiche descriptive](#) )  
VALLÉE DE LA BONNETTE ET VALLÉE DE LA SEYE( 730010537, classement: 2 [Fiche descriptive](#) )  
GROTTES DE SAINT-GÉRY ET VALLÉE ENCAISSÉE DE LA BONNETTE( 730010539, classement: 1 [Fiche descriptive](#) )  
CAUSSE DE CAYLUS, VALLÉE DE SIETGES ET HAUTE VALLÉE DE LA LÈRE( 730010541, classement: 2 [Fiche descriptive](#) )  
VALLÉE DE L' AVEYRON( 730011383, classement: 2 [Fiche descriptive](#) )  
VALLONS BOCAGERS DU RUISSEAU DE BOULAT ET DES COURS D'EAU TRIBUTAIRES( 730030317, classement: 1 [Fiche descriptive](#) )

#### Zone de répartition des eaux:

05121( 05121, )  
05461( 05461, )  
05821( 05821, )

### Géologie:

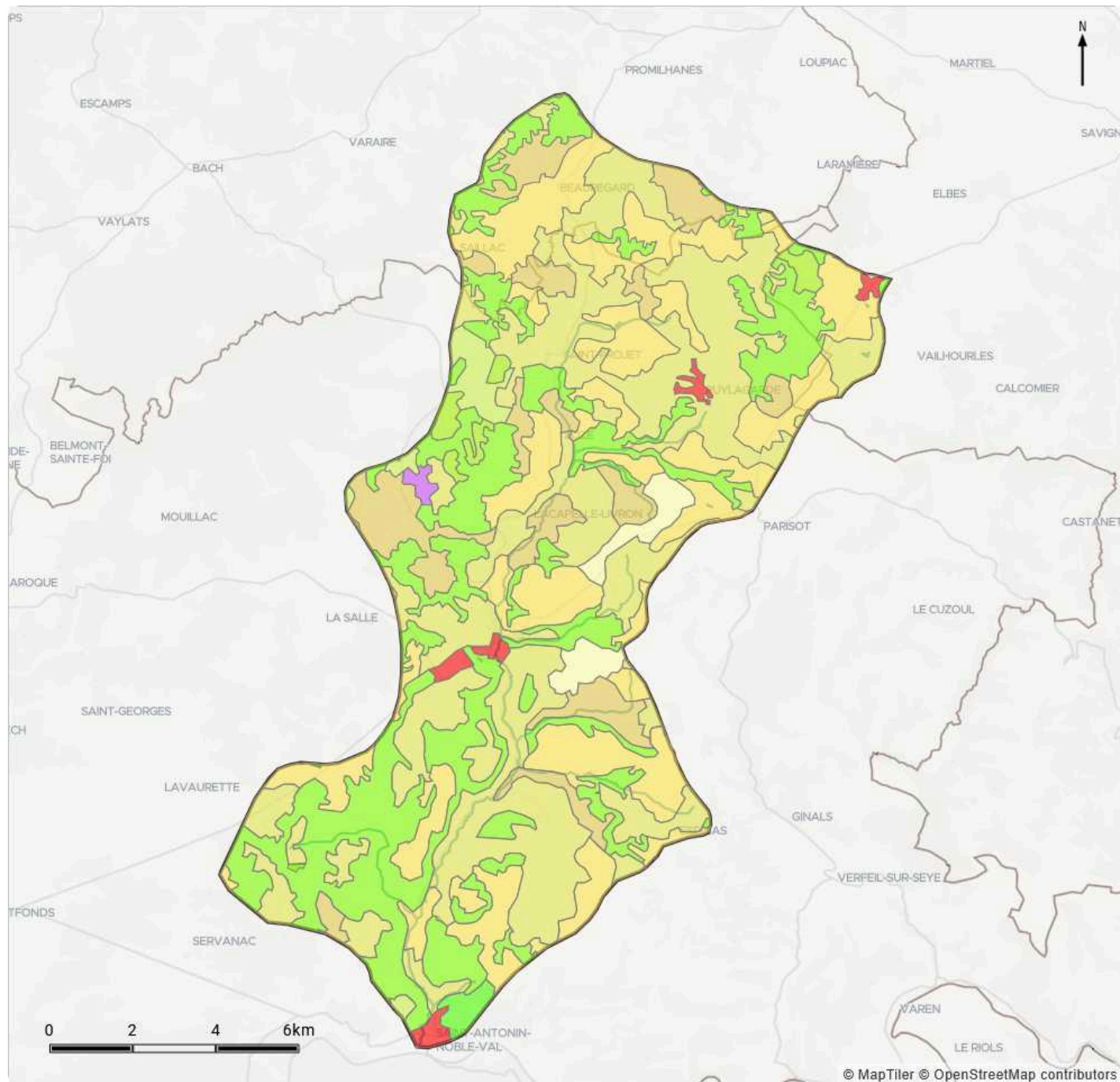


Fournisseur: BRGM Date d'intégration: 29/10/2025 [Conditions d'utilisation](#) | [En savoir plus](#)

#### Légende

■ Calcaires, marnes et gypse

## Occupation du sol:

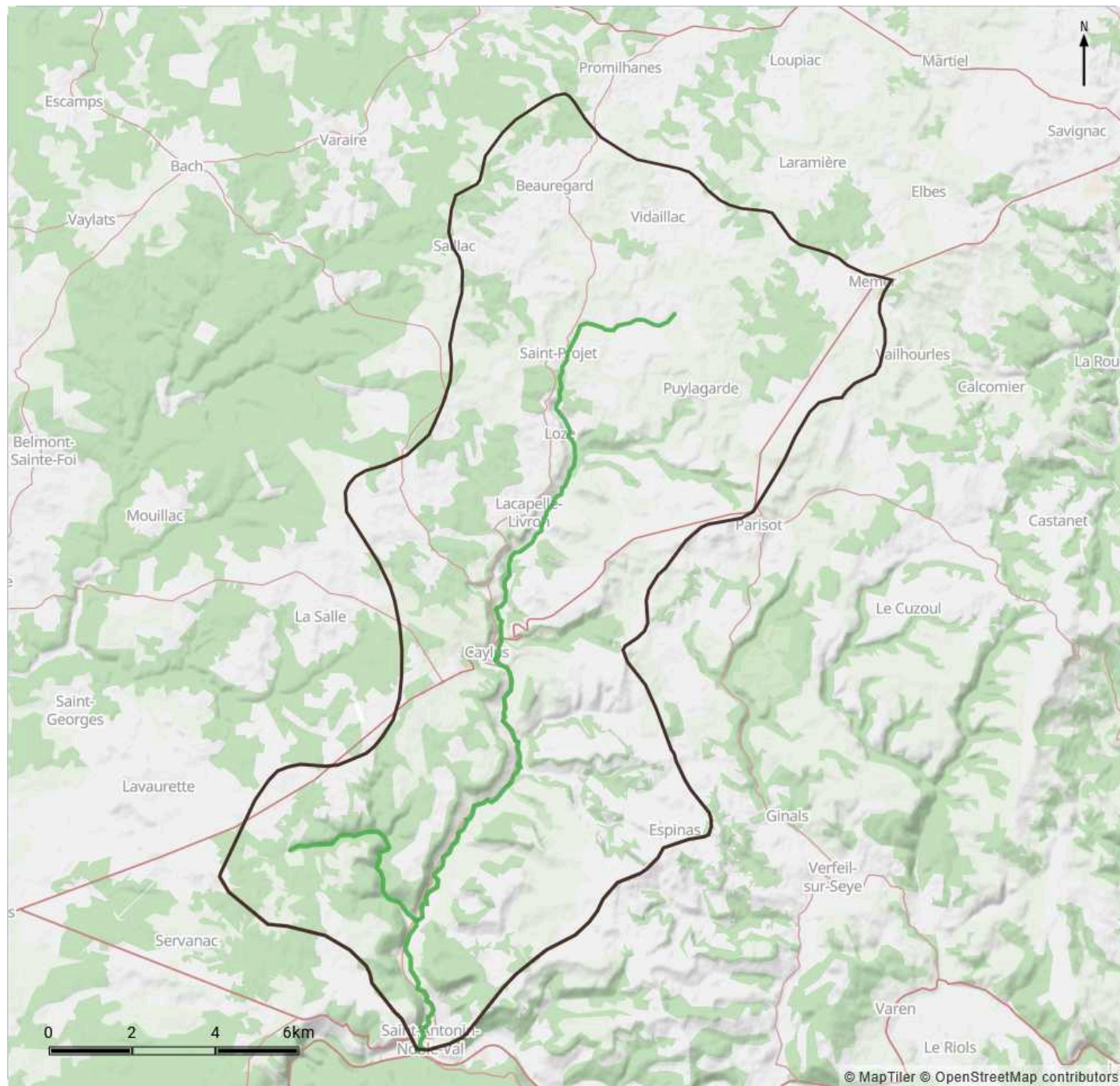


Fournisseur: Union européenne – SOeS, CORINE Land Cover, 2018 Date d'intégration: 29/10/2025 [Conditions d'utilisation](#) | [En savoir plus](#)

## Légende

- |  |   |  |  |
|--|---|--|--|
| <span style="color: green;">■</span> Forêt et végétation arbustive en mutation                       | <span style="color: lightgreen;">■</span> Forêts de feuillus  | <span style="color: green;">■</span> Forêts mélangées  | <span style="color: yellow;">■</span> Pelouses et pâturages naturels                   |
| <span style="color: orange;">■</span> Prairies et autres surfaces toujours en herbe à usage agricole | <span style="color: brown;">■</span> Surfaces essentiellement agricoles, interrompues par des espaces naturels importants | <span style="color: yellow;">■</span> Systèmes culturaux et parcellaires complexes                   | <span style="color: lightyellow;">■</span> Terres arables hors périmètres d'irrigation |
|  |   | <span style="color: red;">■</span> Tissu urbain discontinu   |  |
|  |   | <span style="color: purple;">■</span> Zones industrielles ou commerciales et installations publiques |  |

Masses d'eau DCE sur le contexte, objectifs et état:



Fournisseur: Agences de l'eau Date d'intégration: 28/10/2025

Etat ou potentiel écologique

— Très Bon — Bon — Moyen — Médiocre — Mauvais

Code	Nom	Etat ou potentiel écologique	Etat chimique	Objectif d'état	Echéance d'état
<a href="#">FRFR195_2</a>	Ruisseau de la Gourgue	Bon	bon	Bon état 2015	2015
<a href="#">FRFR195</a>	La Bonnette	Bon	bon	Bon état 2021	2021

## Peuplement piscicole:

### Données générales:

Zonation piscicole: Zone à truite

Espèce(s) repère: Truite de rivière

Espèce(s) cible: Ecrevisse à pieds blancs

Poissons migrateurs: Anguille d'Europe

Espèces invasives: Ecrevisse américaine, Ecrevisse signal

### Peuplement actuel:

Espèces majoritaires: Chevaine, Goujon, Loche franche, Truite de rivière, Vairon

Espèces occasionnelles: Anguille d'Europe, Perche, Rotengle

Espèces d'intérêt particulier: Anguille d'Europe, Ecrevisse à pieds blancs, Truite de rivière

### Peuplement potentiel:

Espèces centrales: Ecrevisse à pieds blancs, Chevaine, Goujon, Loche franche, Truite de rivière, Vairon

Espèces intermédiaires: Anguille d'Europe, Barbeau fluviatile, Toxostome, Vandoise

### Statut et diversité des espèces du Bassin versant:

Les niveaux typologiques théoriques sont déjà relativement élevés pour un contexte salmonicole, puisqu'ils sont toujours compris entre 5 et 6. Néanmoins, les inventaires ont mis en évidence une diversité spécifique proche de celle attendue (présence de truites et des espèces accompagnatrices habituelles). Mais, les densités observées restent faibles et présentent des disparités selon les sous contextes étudiés.

#### Bonnette

En amont du Lac Doux, les précédentes études de la FDAAPPMA ont mis en évidence un premier sous contexte dépourvu de vie piscicole de par les assèchements récurrents et prolongés observés sur ce secteur. Ces asssecs, lors de périodes estivales, s'expliquent par les infiltrations dans le substrat constatées sur ce secteur karstique. Néanmoins, il n'est pas à exclure une augmentation de ce phénomène par des éléments d'origines anthropiques (présence de plans d'eau, disparition de la ripisylve...).

Plus en aval, la première station de pêche électrique met en évidence un peuplement piscicole assez diversifié avec la présence de Truites, ainsi que de quatre espèces accompagnatrices. Néanmoins, sur cette station, le suivi thermique réalisé montre que le dépassement du seuil thermique limitant sensiblement la capacité d'accueil du milieu pour la Truite ( $T_{max30j} > 18^{\circ}C$ ), est atteint lors des périodes estivales. Les résultats des pêches vont dans le même sens avec des captures de Truites qui restent limitées, traduisant ainsi une faible densité. Malgré la capture quelques individus, ce sous-secteur apparaît ainsi comme dégradé.

Pour le second sous-contexte, la station de Caylus traduit une diversité mais surtout des densités plus conformes à celles attendues pour ces niveaux typologiques. Les mêmes espèces accompagnatrices sont présentes mais dans des densités plus importantes, tout comme la population de truite fario qui est aussi caractérisée par des classes de tailles diversifiées indiquant la présence d'individus aussi bien juvéniles qu'adultes. Ces résultats paraissent cohérents avec les études de la FDAAPPMA qui ont mis en évidence un milieu présentant des habitats favorables pour toutes les classes de tailles bien que plus adapté aux juvéniles (avec raréfaction des zones de tenue, plus profondes, et des caches au fil des ans et de la baisse des débits estivaux). L'altération du peuplement se traduit aussi par la capture d'Ecrevisses de *Signal* (*Pacifastacus leniusculus*) dans des densités parfois importantes certaines années et qui semble continuer de se développer sur la Bonnette. C'est pourquoi, il convient de poursuivre la surveillance de ces populations et d'agir sur les causes probables favorisant leur expansion.

Néanmoins, ce sous-secteur apparaît comme moyennement perturbé avec une dégradation au fil du temps car il avait été identifié "conforme" lors de la première version du PDPG (en raison notamment de densités et structuration du peuplement conformes à la station de Caylus en 2009-2010). En effet, sur cette station, les inventaires montrent le maintien d'une population de truites adultes pérenne, dont les prélèvements étaient limités par la mise en réserve de ce secteur, mais les densités en individus adultes ont diminué depuis. Les pêches de 2009 à 2012 mettaient en évidence des densités de truites adultes toujours supérieures à  $2,50 TRF_a/100m^2$  alors que sur les dernières années de pêches la densité  $d$  varie entre 0,38 à  $1,5 TRF_a/100m^2$ . Cette station reste ainsi celle présentant les classes de tailles et les densités les plus intéressantes du contexte, néanmoins, cette diminution des densités indique que le peuplement semble se dégrader.

Cela peut notamment s'expliquer par une diminution de la capacité d'accueil lors des périodes estivales, induite par des débits estivaux moins importants. Le suivi des températures effectué sur la station met aussi en avant le franchissement de la limite de température des trente jours consécutifs les plus chauds de  $18^{\circ}C$ . Les pêches réalisées sur cette station en Avril et Septembre 2014 illustrent bien l'influence sur le peuplement piscicole, de la diminution des débits, traduisant alors une diminution de la CA, et de la même manière de la densité observée.

Sur les deux autres sous-secteurs la ressource en eau est plus importante durant les périodes d'étiage. Mais cette amélioration des débits ne se fait pas ressentir sur la composition du peuplement piscicole observé. Les inventaires mettent en avant des individus aussi bien adultes que juvéniles, avec une bonne diversité des tailles de truites recensées, mais dans des faibles densités.

Le milieu permet le maintien d'individus adultes. Néanmoins, la qualité de l'habitat reste limitée par les concrétionnements calcaires et l'uniformisation du milieu. De plus, conséquence des NTT de ces sous-secteurs, les densités et biomasses en truites sont naturellement peu élevées. Les seuils de 17°C et 18°C de croissance et de densité optimales sont aussi dépassés pour les deux stations des mesures des régimes thermiques. Sur ces deux dernières stations, les densités et biomasses en truites, et notamment en truites adultes, sont ainsi peu élevées.

### Affluents

En ce qui concerne les affluents, les forts étiages estivaux se traduisent par des ruptures d'écoulement, limitant le développement de la vie piscicole. Le projet de restauration sur le Livron illustre l'influence de ce facteur. Les travaux entrepris ont permis d'améliorer les facies d'écoulement et les habitats disponibles pour l'espèce repère, mais malgré le déversement d'adultes sur ce secteur dans l'optique de réaliser un ruisseau pépinière, ces dernières ont rapidement disparues vraisemblablement faute de capacité d'accueil et d'un régime thermique adapté, notamment pour la reproduction avec un "tamponnage" des températures lié à la proximité à la résurgence karstique.

Pour les autres affluents, les derniers inventaires datent de plus de 10 ans car ils apparaissent plutôt exploitables en tant que potentielles zones de reproduction, avec occupation temporaire, plutôt que zones de croissance (avec occupation permanente). Ils avaient montré que la vie piscicole paraît très compromise en l'état actuel de par les faibles débits. Une nouvelle acquisition de connaissances pourrait être envisagée, les suivis sur la Bonnette montrant une dégradation des peuplements. La présence de truites adultes avait été mise en évidence uniquement sur le Nibousou et le Livron. Au final, le potentiel de ces affluents se reflète, non pas par la présence de l'espèce repère, mais au travers des populations d'écrevisses à pied blancs identifiées sur plusieurs affluents mais qui pourraient avoir disparues ou s'être extrêmement raréfiées (prendre contact avec la FDAAPPMA ou l'OFB pour plus d'information sur cette donnée sensible).

### Conclusion :

Les résultats des pêches électriques montrent la présence de truites sur l'ensemble du contexte. Ils traduisent également la présence d'individus adultes sur plusieurs stations, ainsi que de différentes cohortes. Mais ces populations sont toujours très faibles et bien inférieures aux densités attendues pour ces NTT, illustrant aussi leur fragilité. C'est pourquoi, tous les sous contextes apparaissent dégradés, à l'exception du secteur « Bonnette Livron ». Celui-ci ressort comme moyennement perturbé, mais les populations de truites apparaissent plus faibles que lors du précédent PDPG, signe d'une diminution de la population.

La comparaison avec l'IPR utilisé dans le cadre du suivi des masses d'eau met en évidence la dégradation du peuplement sur la station de la réserve de Caylus. La notation passe d'un Bon état à un état Médiocre lors du dernier inventaire. Pour les autres stations, l'IPR met en évidence un état moyen ou médiocre. Cela s'explique par la présence de truites plus ou moins importante sur les stations. Celle-ci a en effet une influence forte sur cet indicateur, mais l'analyse des peuplements a bien montré que ces résultats sont à nuancer, car les densités restent faibles. L'IPR montre ici des limites.

### Indicateur Macroinvertébrés (complément) :

Sur les deux stations suivies sur la Bonnette (Caylus ete Las Monges), les habitats assez diversifiés permettent la présence d'une bonne variété taxonomique, aussi caractérisée par le développement d'espèces polluosensibles. Les résultats observés mettent en avant le potentiel de ce milieu, qui présente une qualité de l'eau et de l'habitat intéressante pour le développement des macroinvertébrés.

Néanmoins, les nombreuses concrétions calcaires de la Bonnette ont une influence qui se ressent aussi dans la composition du peuplement. Celui-ci reste diversifié et présente des résultats mettant en avant le bon état de ce milieu. Mais, il est également dominé par la présence de mollusques, notamment d'un mollusque polluo-résistant (*Potamopyrgus*) sur la station de la Réserve Caylus, traduisant la présence des nombreux substrats concrétionnés sur la station.

### Espèces remarquables:

Truite fario

Anguille

## Inventaire piscicole récent:

Date	Cours d'eau	Commune	Lieu dit	Etat peuplement	Commanditaire	Opérateur	Espèces pêchées
29/09/25	La Bonnette	Saint-Antonin-Noble-Val	Terrain de foot - St-Antonin Noble Val	Non renseigné	FDPPMA	FDAAPPMA 82	Chevaine, Goujon, Loche franche, Ecrevisse américaine, Ecrevisse signal, Truite de rivière, Vairon
29/09/25	La Bonnette	Caylus	Larché	Non renseigné	FDPPMA	FDAAPPMA 82	Chevaine, Goujon, Perche, Ecrevisse signal, Truite de rivière, Vairon
30/09/24		Saint-Antonin-Noble-Val	Terrain de foot - St-Antonin Noble Val			FDAAPPMA 82	Goujon, Loche franche, Chevaine, Vairon, Truite de rivière, Ecrevisse américaine, Ecrevisse signal
30/09/24		Caylus	Réserve			FDAAPPMA 82	Truite de rivière, Perche, Chevaine, Goujon, Loche franche
01/10/23		Caylus	Réserve			FDAAPPMA 82	Truite de rivière, Perche, Chevaine, Goujon, Loche franche, Vairon, Ecrevisse signal
28/09/23		Caylus	Réserve			FDAAPPMA 82	Truite de rivière, Loche franche, Chevaine, Rotengle, Ecrevisse signal, Vairon
28/09/23		Saint-Antonin-Noble-Val	Terrain de foot - St-Antonin Noble Val			FDAAPPMA 82	Truite de rivière, Chevaine, Goujon, Vairon, Ecrevisse américaine, Ecrevisse signal, Loche franche
15/09/22		Saint-Antonin-Noble-Val	Terrain de foot - St-Antonin Noble Val			FDAAPPMA 82	Truite de rivière, Chevaine, Ecrevisse signal, Ecrevisse américaine, Goujon, Vairon, Loche franche
15/09/22		Caylus	Réserve			FDAAPPMA 82	Truite de rivière, Goujon, Ecrevisse signal, Vairon, Loche franche

## Gestion et halieutisme:

## Type de gestion des 5 dernières années:

Conformément à leurs statuts, les AAPPMA ont mis en place un Plan de Gestion Piscicole sur les cours dont elles disposent des droits de pêches afin de décliner à la fois les actions de gestion de la ressource piscicole et les actions sur les milieux visant à l'amélioration de ces peuplements.

Pour la Bonnette, deux AAPPMA se répartissent les droits de pêches sur ce contexte et une dispose d'un **Plan de Gestion Piscicole (PGP)** actualisé en 2024 (PGP inter-AAPPMA du secteur Aveyron). Une gestion de type **raisonnée** est actuellement effectuée sur ce contexte, avec des déversements à visée halieutiques de truites fario (taille légale de capture) en aval de Caylus et la mise en place de réserves (amont Lacanal) et d'actions de restaurations essentiellement portées par la CCQRGA.

Le diagnostic technique du PDPG a montré le potentiel de ce milieu avec des populations de truites présentes mais non conformes au potentiel théorique, et leur évolution au cours du temps met en évidence une diminution de ces populations. La fonctionnalité du contexte apparait ainsi dégradée.

Pour l'ensemble de ces raisons, la FDAAPPMA 82 préconise de **conserver une gestion raisonnée sur ce contexte**, conformément aux préconisations du PGP en cours d'action. Les déversements seront réfléchis (espèce, biomasses, périodes) sur des secteurs spécifiques, localisés sur la partie aval de la Bonnette. Sur ce secteur, le renouvellement des populations de truites apparait faible. De plus, les caractéristiques du milieu rendent le cours d'eau facilement accessible. Ainsi, ils répondent à une demande halieutique, sur des secteurs où le renouvellement des populations est peu important, et permettent de préserver les populations encore présentes plus en amont.

## Diagnostics et pressions anthropiques:

### Pressions principales:

Nature: Géologie

Localisation:

Tout le linéaire

Description:

- Sensibilité au concrétionnement calcaire (faciès lotiques) et au colmatage (faciès lenticues)
- Infiltration et résurgences

Impact état fonctionnel:

Capacité de recrutement (frayères) et d'accueil (uniformisation des substrats, diminution aptitude biogène et raréfaction des abris)

Impact recrutement espèce repère: Fort

Nature: Ouvrages anthropiques, Seuils

Localisation:

cours d'eau principal

Description:

- Altération de la continuité écologique
- Altération de la continuité sédimentaire (piégeage de la charge sédimentaire)
- Zones lenticues artificielles induites

Impact état fonctionnel:

Cloisonnement des populations piscicoles, obstacle à la montaison et dévalaison des espèces migratrices

déficit sédimentaire et érosion à l'aval des ouvrages

Accroissement des populations d'espèces limnophiles et « invasives », colmatage des sédiments

Impact recrutement espèce repère: Fort

Impact accueil espèce repère: Fort

Nature: Régimes Hydrologique et Thermique

Localisation:

Tout le BV

Description:

Etiages régulièrement sévères, en deçà des débits minimaux biologiques

Températures maximales estivales pouvant limiter les densités et la croissance de l'espèce repère

Impact état fonctionnel:

Réduction de la capacité d'accueil, limitation du potentiel relatif aux exigences des espèces (ex. réduction des densités théoriques de l'espèce repère)

Impact recrutement espèce repère: Fort

Impact accueil espèce repère: Fort

## Synthèse des actions préconisées:

### Priorité absolue:

Intitulé: Amélioration de la continuité écologique et restauration des habitats

Localisation:

Bonnette (prioritairement, ouvrages à définir selon priorités PPG et opportunités)

Description:

Aménagement, Arasement ou Effacement d'ouvrages selon les opportunités Reprofilage des berges, réimplantation d'une ripisylve, diversification des écoulements et des habitats

Effet attendu sur les espèces repère:

Accès aux zones de reproduction ou de croissance, amélioration de l'adéquation avec les exigences spécifiques

Effet attendu sur le milieu:

Amélioration de la continuité écologique et sédimentaire. Suppression des zones lenticques engendrées par les ouvrages. Limitation du réchauffement de l'eau

lien avec l'orientation fondamentale du SDAGE:

Orientation D: Préserver et restaurer les fonctionnalités des milieux aquatiques et humides (2022-2027)

Intitulé: Restauration de la capacité d'accueil et de la capacité de recrutement

Localisation:

Bonnette et affluents connectés

Description:

Diversification des écoulements et des habitats (Implantation de banquettes minérales et recharge sédimentaire) Création/Restauration de frayères (Recharge granulométrique) Entretien et nettoyage des frayères (Décolmatage manuel) Limiter le piétinement du bétail dans le lit mineur (Points d'abreuvement bétail)

Effet attendu sur les espèces repère:

Diversification des habitats et des territoires, augmentation de la surface favorable à la reproduction,

Effet attendu sur le milieu:

Diversification des habitats, amélioration de l'aptitude biogène (favorable à l'ensemble de la biodiversité, y compris macroinvertébrés benthiques), amélioration de la percolation dans le substrat favorable à la qualité de l'eau et au régime thermique...

lien avec l'orientation fondamentale du SDAGE:

Orientation D: Préserver et restaurer les fonctionnalités des milieux aquatiques et humides (2022-2027)

### Priorité modérée:

Intitulé: Amélioration des connaissances - Sensibilisation

Localisation:

tout le BV

Description:

Poursuivre l'acquisition des connaissances et la sensibilisation des gestionnaires, usagers, publics et privés, scolaires...

Effet attendu sur les espèces repère:

Prise en compte dans les politiques de gestion, adaptation des usages pour la préservation des espèces sensibles et des milieux

Effet attendu sur le milieu:

Prise en compte dans les politiques de gestion, adaptation des usages pour la préservation des espèces sensibles et des milieux

lien avec l'orientation fondamentale du SDAGE:

Orientation D: Préserver et restaurer les fonctionnalités des milieux aquatiques et humides (2022-2027)

## Synthèse des préconisations:

### **MAC1 : Restauration de la capacité d'accueil par l'atténuation des pressions sur la ressource en eau**

Le premier module d'action est ambitieux. Les actions qu'il préconise présentent des coûts conséquents et peuvent être difficiles à réaliser.

Néanmoins, peu d'actions peuvent être mises en œuvre sur le contexte de la Bonnette pour améliorer significativement la fonctionnalité du milieu. Supprimer les ouvrages les plus en aval du contexte serait bénéfique pour la continuité écologique et sédimentaire. Ces actions assureraient une remontée des espèces migratrices (anguilles) depuis l'Aveyron sur l'ensemble de la partie aval de la Bonnette. Les inventaires ont aussi mis en évidence des populations de truites sur un secteur en amont de ces ouvrages (station de Las Monges), en très faibles densités. L'effacement des seuils, et des zones lenticques induites, permettrait de retrouver un milieu plus favorable pour l'espèce repère. En effet, les travaux auraient un effet bénéfique pour la CA et CR du milieu.

En ce qui concerne les ouvrages localisés sur la partie intermédiaire du contexte, leur effacement permettrait également de restaurer la continuité écologique et sédimentaire. L'objectif serait ici de limiter le cloisonnement des populations, le diagnostic ayant montré que la majorité des ouvrages sont infranchissables. De plus, cette action permettrait de supprimer les zones d'influence lenticule en amont des ouvrages. Il en résulterait pour le milieu une amélioration de la CA et CR. Cela permettrait aussi de limiter le réchauffement de l'eau, et de restaurer le transport solide. Le diagnostic a en effet montré que les zones lenticules créées en amont des ouvrages sont limitantes pour l'espèce repère, avec un réchauffement de l'eau, le piégeage puis le colmatage des sédiments, perturbant alors le transport sédimentaire de la Bonnette.

Axer le travail sur la restauration des zones humides pourrait être plus facile à réaliser, avec un coût d'action moindre. Les débits estivaux sont apparus comme un des principaux facteurs limitants de la Bonnette. Leur amélioration se répercuterait par une meilleure CA du milieu. En effet, les études de la CCQRGA ont montré une bonne représentation et une répartition des zones humides sur l'ensemble du contexte. La restauration de certains de ces milieux est ainsi envisageable. Les zones humides rempliraient alors leur rôle de soutien d'étiage par exemple lors des périodes estivales.

#### **MAC2 : Restauration de la capacité d'accueil et de la capacité de recrutement**

Le concrétionnement des sédiments est naturellement important sur la Bonnette ; à cela s'ajoutent les perturbations du transport solide engendrées par la multitude d'ouvrages sur ce contexte. La création de frayères permettrait d'augmenter la CR de recrutement, naturellement faible sur ce cours d'eau. Sur la base des études bibliographiques, il est estimé que 18 TRF adultes sont produites pour 100 m<sup>2</sup> SFR. Les inventaires ont montré que la CA du milieu n'est pas saturée; la création de frayères artificielles, sur des secteurs spécifiques de ce contexte, est alors envisageable. La Bonnette, principalement sur sa partie aval, où les populations sont cloisonnées et le concrétionnement affecte les SFR disponibles, pourrait faire l'objet de ce type d'aménagements.

#### **RAC 1 Amélioration des connaissances**

Les trois contextes salmonicoles du département font l'objet d'un important suivi par la FDAAPPMA du 82, en plus des différentes études déjà réalisées sur ces milieux. Ces démarches d'acquisition des connaissances sont à poursuivre. En effet, elles permettent une bonne évaluation de l'évolution du territoire. Seule la réalisation de pêches complètes (plusieurs passages) pour remplacer les inventaires à un seul passage est à modifier, pour obtenir une meilleure image de l'évolution des peuplements.

## Gestion piscicole préconisée:

### Gestion globale préconisée: **Gestion raisonnée**

#### **Observations:**

La gestion actuelle sur la Bonnette qui découle du précédent PDPG, est à poursuivre. Celle-ci est raisonnée, avec des déversements réfléchis (truite fario pour la satisfaction des pêcheurs autour de l'ouverture) sur des secteurs spécifiques, localisés sur la partie aval de la Bonnette. Sur ce secteur, le renouvellement des populations de truites apparaît faible. De plus, les caractéristiques du milieu rendent le cours d'eau facilement accessible. Ainsi, ils répondent à une demande halieutique, sur des secteurs où le renouvellement des populations est faible.